



Lasy Państwowe

Posiedzenia lokalnego zespołu do spraw lasów o wiodącej funkcji społecznej wokół miasta Kielce





Las Państwowe

Tradycja: ponad dwa wieki leśnictwa



Historia ponad dwa wieki zorganizowanych struktur leśnych i gospodarki leśnej



Brama tryumfalna w Kielcach



- 1810 r. – powołanie **Leśnictwa Kielce**
- 1915-1918 – Powiatowy Urząd Leśny w Kielcach
- 1918 r. – początki istnienia Nadleśnictwa Kielce
- 2007 r. – od tego roku trwa obecny zasięg
- 2018 r. – 100-lecie Nadleśnictwa Kielce



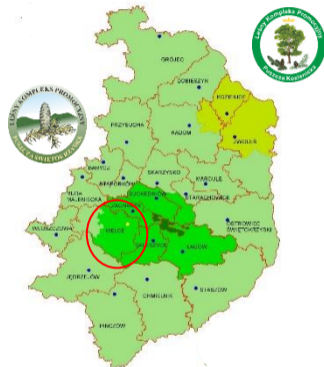
1880 r., w Królestwie Polskim ukazem carskim powołano **3 okręgowe urzędy leśne**, w tym jeden w Radomiu obejmujący gubernie: **kielecką, radomską, lubelską i siedlecką**



Ogólne uwarunkowania: gospodarka leśna w Kielcach



Ogólne uwarunkowania gospodarki leśnej Nadleśnictwo Kielce na tle RDLP w Radomiu

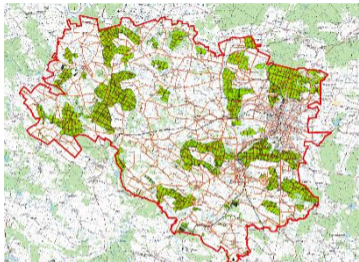


- **Nadleśnictwo Kielce jest jedynym z 23 nadleśnictw nadzorowanych przez RDLP w Radomiu**
- **Leśny Kompleks Promocyjny „Puszcza Świętokrzyska” (wokół ŚPN) – wzmocnienie funkcji ochronnych i społecznych oraz promocja gospodarki leśnej i nacisk na innowacyjne rozwiązania**

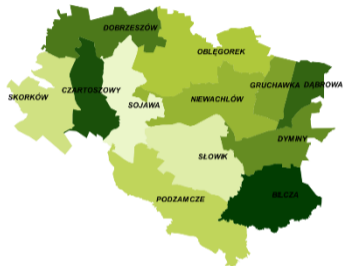


Ogólne uwarunkowania gospodarki leśnej

kompleksy leśne



Kompleksy leśne w zarządzie LP (320)
3 powiaty, 14 gmin

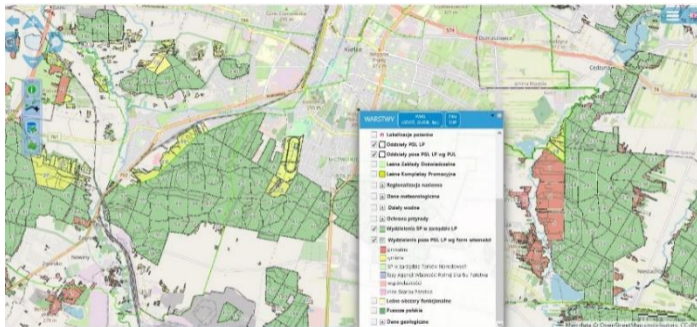


Organizacja – biuro nadleśnictwa i 13 leśnictw (w tym część 3 leśnictw w obrębie miasta tj. 1 894 ha – 11,5% nadleśnictwa)

- **Miejsce pracy w leśnictwie i pośrednio sektorze leśno-drzewnym: 58 pracowników nadleśnictwa, 10 zakładów usług leśnych (prace zlecane w przetargach), 200 przedsiębiorstw kupujących drewno (przetargi, aukcje internetowe)**



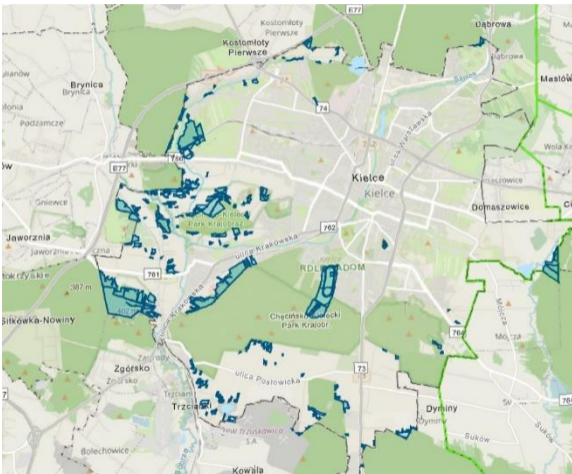
Ogólne uwarunkowania gospodarki leśnej – nie tylko lasy państwowe



- **Zasięg terytorialny to 81,6 tys. ha**
- Średnia **lesistość** w zasięgu terytorialnym Nadleśnictwa Kielce: **28,7%, M. Kielce (21,5%)**
- Lasy Skarbu Państwa w zarządzie **Nadleśnictwa Kielce: 16 413 ha (70% wszystkich lasów)**
- Lasy SP inne: 103 ha, lasy nie stanowiące własności SP - osób fizycznych **6 820 ha**, pozostałe 203 ha



Ogólne uwarunkowania gospodarki leśnej – nie tylko lasy państwowe



Powierzchnia lasów w granicach administracyjnych miasta wynosi **2470 ha**.

- Składają na nią :
- las państwowe (1721 ha - 70 %),
 - las niepaństwowe (267 ha - 11 %),
 - las komunalne (91 ha - 4 %),
 - las Skarbu Państwa (271 ha - 10 %),
 - las wspólnot gruntowych (120 ha - 5 %).



Odpowiedzialność:
zgodnie z przepisami prawa, certyfikatami
gospodarki leśnej, dobrymi praktykami
i społeczną odpowiedzialnością



- Zgodnie z przepisami prawa:
**ustawa o lasach i akty
prawne z nią powiązane**

Art. 35. 1. Nadleśniczy prowadzi samodzielnie gospodarkę leśną w nadleśnictwie na podstawie planu urządzenia lasu oraz odpowiada za stan lasu.

W szczególności nadleśniczy:

- 1) reprezentuje Skarb Państwa w stosunkach cywilnoprawnych, w zakresie swojego działania;
- 2) kieruje nadleśnictwem jako podstawową jednostką organizacyjną Lasów Państwowych;
 - 2a) bezpośrednio zarządza lasami, gruntami i innymi nieruchomościami Skarbu Państwa, pozostającymi w zarządzie Lasów Państwowych;
 - 2b) (uchylony)
 - 2c) inicjuje, koordynuje oraz nadzoruje działalność pracowników nadleśnictwa;
- 3) ustala organizację nadleśnictwa, w tym podział na leśnictwa zapewniający leśniczym prawidłowe wykonywanie zadań gospodarczych, oraz zatrudnia i zwalnia pracowników nadleśnictwa;
- 4) organizuje ochronę mienia i zwalczanie szkodnictwa leśnego.



- **Etapy** opracowywania projektu planu urządzenia lasu
 - ✓ **Komisja Założeń Planu** (2,5 roku przed expiracją poprzedniego planu), protokół z posiedzenia przedstawiony do **konsultacji społecznych**, zgłaszanie wniosków do planu
 - ✓ **Narada Techniczno-Gospodarcza**, protokół z posiedzenia do **konsultacji społecznych**
 - ✓ **Komisja Projektu Planu**, rozpatrywanie złożonych wniosków
 - ✓ Opracowanie **strategicznej oceny oddziaływania** planu urządzenia lasu na środowisko i obszary Natura 2000 (zakres uzgodniony z RDOŚ)
 - ✓ Przesłanie projektu planu do **zatwierdzenia** przez ministra ds. środowiska
- Dokumentacja z poszczególnych etapów załączana jest do przesłanego do ministra projektu planu urządzenia lasu.
- **Plan jest dostępny publicznie** (m.in. BIP, www)



Zgodnie z przepisami ustawy o ochronie przyrody i aktami prawnymi z nią powiązanymi

Art. 15. 1. W parkach narodowych oraz w rezerwach przyrody zabrania się:

- 1) budowy lub przebudowy obiektów budowlanych i urządzeń technicznych, z wyjątkiem obiektów i urządzeń służących celom parku narodowego albo rezerwatu przyrody;
- 2) (uchylony)
- 3) chwytania lub zabijania dziko występujących zwierząt, zbierania lub niszczenia jaj, postaci młodocianych i form rozwojowych zwierząt, umyślnego płoszenia zwierząt kęgowych, zbierania poroży, niszczenia nor, gniazd, legowisk i innych schronień zwierząt oraz ich miejsc rozrodu;
- 4) polowania, z wyjątkiem obszarów wyznaczonych w planie ochrony lub zadaniach ochronnych ustanowionych dla rezerwatu przyrody;
- 5) pozyskiwania, niszczenia lub umyślnego uszkodzenia roślin oraz grzybów;
- 6) użytkowania, niszczenia, umyślnego uszkodzenia, zanieczyszczenia i dokonywania zmian obiektów przyrodniczych, obszarów oraz zasobów, twórców i składników przyrody;

- 7) zmiany stosunków wodnych, regulacji rzek i potoków, jeżeli zmiany te nie służą ochronie przyrody;
- 8) pozyskiwania skal, w tym torfu, oraz skamieniałości, w tym kopalnych szczątków roślin i zwierząt, minerałów i busztynu;
- 9) niszczenia gleby lub zmiany przeznaczenia i użytkowania gruntów;
- 10) palenia ognisk i wyrobów tytoniowych oraz używania źródeł światła o otwartym płomieniu, z wyjątkiem miejsc wyznaczonych przez dyrektora parku narodowego, a w rezerwacie przyrody – przez regionalnego dyrektora ochrony środowiska;
- 11) prowadzenia działalności wytwórczej, handlowej i rolniczej, z wyjątkiem miejsc wyznaczonych w planie ochrony;
- 12) stosowania chemicznych i biologicznych środków ochrony roślin i nawozów;
- 13) zbioru dziko występujących roślin i grzybów oraz ich części, z wyjątkiem miejsc wyznaczonych przez dyrektora parku narodowego, a w rezerwacie przyrody – przez regionalnego dyrektora ochrony środowiska;
- 14) polowu ryb i innych organizmów wodnych, z wyjątkiem miejsc wyznaczonych w planie ochrony lub zadaniach ochronnych;
- 15) ruchu pieszego, rowerowego, narciarskiego i jazdy konnej wierzchem, z wyjątkiem szlaków i tras narciarskich wyznaczonych przez dyrektora parku narodowego, a w rezerwacie przyrody – przez regionalnego dyrektora ochrony środowiska;
- 16) wprowadzania psów na obszary objęte ochroną ścisłą i czynną, z wyjątkiem miejsc wyznaczonych w planie ochrony, psów pasterskich wprowadzanych na obszary objęte ochroną czynną, na których plan ochrony albo zadania ochronne dopuszczają wypas oraz psów asystujących w rozumieniu art. 2 pkt 11 ustawy z dnia 27 sierpnia 1997 r. o rehabilitacji zawodowej i społecznej oraz zatrudnianiu osób niepełnosprawnych (Dz. U. z 2019 r. poz. 1172, 1495, 1696 i 1818);
- 17) wspinaczki, eksploracji jaskiń lub zbiorników wodnych, z wyjątkiem miejsc wyznaczonych przez dyrektora parku narodowego, a w rezerwacie przyrody – przez regionalnego dyrektora ochrony środowiska;
- 18) ruchu pojazdów poza drogami publicznymi oraz poza drogami położonymi na nieruchomościach stanowiących własność parków narodowych lub będących w użytkowaniu wieczystym parków narodowych, wskazanymi przez dyrektora



Odpowiedzialnie zgodnie z prawem, certyfikaty

Działalność nadleśnictwa prowadzona jest także:

- Zgodnie z przepisami dotyczącymi gospodarki finansowej, prawa pracy, bhp, ochrony przeciwpożarowej, ochrony środowiska itp.
- Zgodnie z dobrymi praktykami w zakresie leśnictwa i ochrony przyrody
- Zgodnie z zasadami certyfikacji gospodarki leśnej

Kontrole, audyty (NIK, UKS, ZUS, PIP, AP, PSP, WIORiN, jednostki certyfikujące, MKiŚ, Inspekcja LP, kontrole wewnętrzne i inne), udostępnianie informacji – codzienność w działalności LP

Samofinansowanie, podatki, budżet państwa, parki narodowe, współpraca z samorządami, darowizny, społeczna odpowiedzialność LP, badania naukowe.



Certyfikat FSC® (od 2003 do 2023)
Certyfikat PEFC (od 2011)



Las zagospodarowany, czyli jaki?

3 funkcje lasu

Współistnienie 3 funkcji lasu:
- gospodarczej, ochronnej i społecznej



FUNKCJA
PRZYRODNICZA



FUNKCJA
SPOŁECZNA



FUNKCJA
GOSPODARCZA



UWAGA NA KLIMAT

Przemysł, energetyka, transport, rolnictwo, gospodarstwo domowe – dzisiaj niemal każde działanie człowieka przyczynia się do wzrostu stężenia gazu cieplarnianego w atmosferze. Jak to może mieć wpływ na publiczne lasy?

KLIMAT I LAS

1. zmniejszenie emisji gazów cieplarnianych
2. zmniejszenie zużycia energii
3. zmniejszenie zużycia wody

KLIMAT I LAS

Las jest naturalnym magazynem węgla, który pochłania CO₂ z atmosfery. Dzięki temu lasy przyczyniają się do zmniejszenia stężenia CO₂ w atmosferze. W lasach rosnących w Polsce rocznie pochłonięto 1,5 mld ton CO₂. W lasach rosnących w Polsce rocznie pochłonięto 1,5 mld ton CO₂. W lasach rosnących w Polsce rocznie pochłonięto 1,5 mld ton CO₂.

KLIMAT I LAS

Las jest naturalnym magazynem węgla, który pochłania CO₂ z atmosfery. Dzięki temu lasy przyczyniają się do zmniejszenia stężenia CO₂ w atmosferze. W lasach rosnących w Polsce rocznie pochłonięto 1,5 mld ton CO₂. W lasach rosnących w Polsce rocznie pochłonięto 1,5 mld ton CO₂. W lasach rosnących w Polsce rocznie pochłonięto 1,5 mld ton CO₂.

KLIMAT I LAS

Las jest naturalnym magazynem węgla, który pochłania CO₂ z atmosfery. Dzięki temu lasy przyczyniają się do zmniejszenia stężenia CO₂ w atmosferze. W lasach rosnących w Polsce rocznie pochłonięto 1,5 mld ton CO₂. W lasach rosnących w Polsce rocznie pochłonięto 1,5 mld ton CO₂. W lasach rosnących w Polsce rocznie pochłonięto 1,5 mld ton CO₂.

WĘGIELNY GATUNKOWY ODRZUT OZIĘCIAJA ZBIEM W WIDZIELNACH DZIAŁ W LASACH PAŃSTWOWYCH

GATUNKI
Węgielny gatunkowy odrzut ozięciaja zbiem w widzialnych dzialach w lasach państwowych. Węgielny gatunkowy odrzut ozięciaja zbiem w widzialnych dzialach w lasach państwowych. Węgielny gatunkowy odrzut ozięciaja zbiem w widzialnych dzialach w lasach państwowych.

BIODIVERSYTET
75%
Biodiversity in forests. Biodiversity in forests. Biodiversity in forests.

CO2 EMISYJNY DOPRZYNIOS
Carbon dioxide emissions. Carbon dioxide emissions. Carbon dioxide emissions.

CO2 POCHŁONIĘCIE
Carbon dioxide absorption. Carbon dioxide absorption. Carbon dioxide absorption.



Lasy Państwowe

Las zagospodarowany, czyli jaki? monitoring stanu lasu i ochrona lasu

Drzewostany sosnowe: czynniki klimatyczne, kornik ostrozębny, jemiola rozpierzchna



GIS! Zespół ds. monitorowania gradacji kornika ostrozębnego oraz korników jodłowych i smolika jodłowca oraz określenia sposobów i metod postępowania gospodarczo-ochronnego w zagrożonych drzewostanach

Drzewostany jodłowe: czynniki klimatyczne, korniki jodłowe, smolik jodłowy, jemiola jodłowa





Las zagospodarowany, czyli jaki? przykład monitoringu stanu lasu





Lasy Państwowe

Las zagospodarowany, czyli jaki? bezpieczeństwo powszechne

Przykład:
wichury 9.07.2021 r.



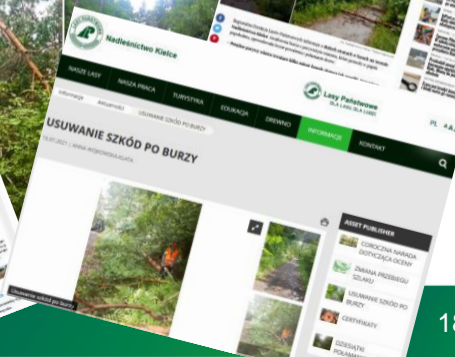
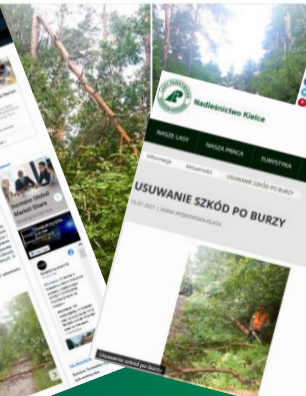
Regionalna Dyrekcja Lasów Państwowych w Radomiu

Opublikowane przez: Dorota Świąćka · 12 lipca o 08:28 ·

Mimo, że szkody po ostatniej wichurze na terenie Nadleśnictwa Kielce nie były powierzchowne to należy zachować ostrożność podczas rekreacji i turystyki w lesie.

Ciągle trwają prace nad usuwaniem powalonych i potamanych drzew, prosimy o respektowanie okresowego zakazu wstępu tam, gdzie trwają prace - teren oznakowany jest tablicami.

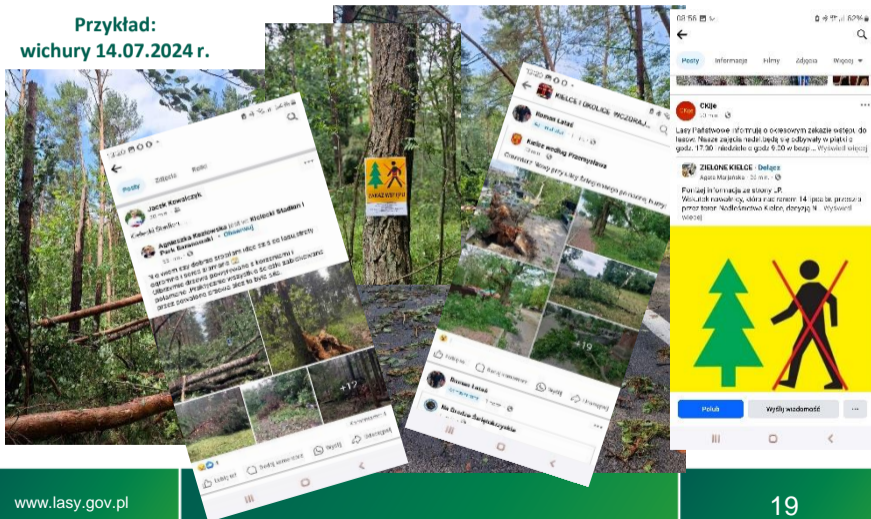
fot. arch. Nadleśnictwa Kielce





Las zagospodarowany, czyli jaki? bezpieczeństwo powszechne

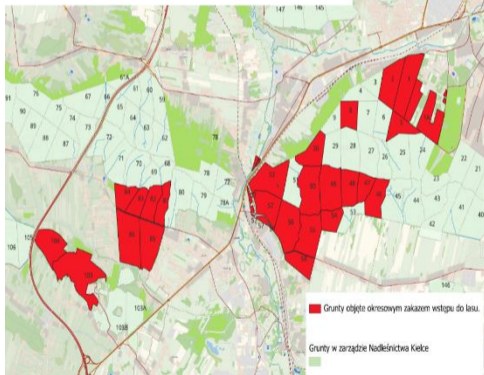
Przykład:
wichury 14.07.2024 r.





Las zagospodarowany, czyli jaki? bezpieczeństwo powszechne

Załącznik do decyzji
Nadleśniczego Nadleśnictwa Kielce
nr 17/2024 z dnia 15.07.2024 r.
Mapa obszarów objętych okresowym zakazem wstępu do lasu.



Wskutek nawałnicy, która nad ranem 14 lipca br. przeszła przez teren Nadleśnictwa Kielce, decyzją Nadleśniczego Nadleśnictwa Kielce wprowadzono okresowy zakaz wstępu do wybranych oddziałów w Leśnictwach Dyminy, Słowik i Zawada. Zakaz ten obowiązuje od 15 lipca do 31 sierpnia 2024 r.



Las zagospodarowany, czyli jaki? bezpieczeństwo powszechne

**W ramach usuwania złomów i
wywrotów w trakcie obowiązywania
okresowego zakazu wstępu do lasu
pozyskano 2435 m³ drewna.**



Lasy Państwowe

Las zagospodarowany, czyli jaki? bezpieczeństwo powszechne



ulepszamyKielce

POBIERZ

ZALOGUJ SIĘ

ZALÓŻ KONTO

Mapa zgłoszeń Lista Moje zgłoszenia Dodaj zgłoszenie Komunikaty Regulamin Pomoc Kontakt

Zgłoszenie #12222, rodzaj: Problem
Powalone drzewa
Kategoria: Inne
Lokalizacja: RHR3+F8, Kielce, Polska

SZCZEGÓŁY



Las zagospodarowany, czyli jaki? bezpieczeństwo powszechne



Zdjęcie wykonane dronem w dniu
10.10.2024r. Leśnictwo Dyminy



Las zagospodarowany, czyli jaki? bezpieczeństwo powszechne



Zdjęcie wykonane dronem Nadleśnictwo Jędrzejów
skutki nawałnicy i gradobicia z 13/14 .07.2024r.



Las zagospodarowany, czyli jaki? przemiana pokoleń, odnowienia naturalne

Przemiana pokoleń – kształtowana
przez cięcia odnowieniowe



Promujemy odnowienia naturalne





Lasy Państwowe

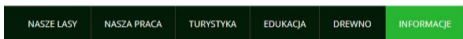
Las zagospodarowany, czyli jaki? społeczne akcje sadzenia lasu



Nadleśnictwo Kielce



Lasy Państwowe
DLA LASU, DL



Informacje Aktualności Sadzenie lasu z okazji 100-lecia Odzyskania...

SADZENIE LASU Z OKAZJI 100-LECIA ODZYSKANIA NIEPODLEGŁOŚCI PRZEZ POLSKĘ

12.06.2018 | MONIKA JUDA



Mamy naszą piękną wiosnę w rozkwicie ale dla leśników to okres wzmożonych prac, rusza wiele zadań w tym sadzenie lasu. W dniu 19.04.2018 r. dzieci i młodzież z Zespołu Szkół im. Juliusza Verne'a w Kielcach wzięły udział w założeniu uprawy okolicznościowej w Roku Jubileuszowym 100-lecia odzyskania Niepodległości Rzeczypospolitej Polskiej ustanowionym przez Sejm RP



- Ogólna procedura kwalifikowania kompleksów leśnych jako „**lasy ochronne**” została określona w ramach art. 15 oraz art. 16 Ustawy o lasach.
- Szczegółowe zasady i tryb uznawania lasów za ochronne oraz **szczegółowe zasady prowadzenia w nich gospodarki leśnej** reguluje **Rozporządzenie** Ministra Ochrony Środowiska, Zasobów Naturalnych i Leśnictwa z dnia 25 sierpnia 1992 r.
- **80% (12 688 ha)** pow. Nadleśnictwa Kielce to lasy ochronne (kategorie: **glebochronne, wodochronne, w miastach i wokół miast oraz stanowiące cenne fragmenty rodzimej przyrody**) ustanowione Decyzją Ministra Środowiska DL-lpn-612-1 /20964/10/jł z dnia 29.04.2010 r.

Gospodarka leśna lasy ochronne





- Wszystkie działania gospodarcze w lasach ochronnych są zgodne z w/w przepisami prawa – uwzględniają zasady zachowania trwałości lasów w drodze dbałości o ich stan zdrowotny i sanitarny, kształtowania struktury gatunkowej i przestrzennej lasu zgodnie z warunkami siedliskowymi, powiększania różnorodności biologicznej i zwiększania odporności lasu na czynniki destrukcyjne, a także ustalania etatu cięć według indywidualnych potrzeb hodowlanych drzewostanów.

Przykład (PUL)

8.8. Zasady postępowania w lasach ochronnych

b) Lasy wodochronne.

Przy planowaniu działań gospodarczych lub ich zaprzestaniu podejmowano indywidualne decyzje kwalifikując drzewostany do użytkowania głównego zgodnie z obowiązującymi zasadami postępowania.

Realizując zaplanowane zabiegi we wszystkich lasach posiadających status wodochronnych należy kierować się następującymi zaleceniami:

- > równomiernego rozmieszczenia drzew, co zapewni stabilność drzewostanu poprzez silny system korzeniowy, równomierną budowę korony i strzały.

Ponadto:

- > gatunki domieszkowe należy dobrać, preferując gatunki głęboko ukorzeniające się, o małej intercepcji koron i możliwie długowieczne,
- > cięcia pielęgnacyjne w młodych drzewostanach sosnowych i świerkowych powinny być ukierunkowane na właściwe ukształtowanie systemów korzeniowych, strzał i koron (w przypadku świerka należy utrzymywać zwarcie luźne lub przerywane),
- > wzdłuż cieków wodnych i rzek na siedliskach nizinnych należy pozostawiać nieużytkowany pas w granicach koryta oraz bezpośredniego sąsiedztwa 10-20 m,
- > w lasach położonych na siedliskach wyżynnych wzdłuż potoków o brzegach spadzistych należy dążyć do formy niskopiennych stref z Olsz, Os, Brz, Wb, Jrz, Jw., Js, sukcesywnie usuwać drzewa o pierśnicy przekraczającej 20 cm, które mogą tamować przepływ wód oraz niszczyć mosty i wzmocnienia poniżej.



Gospodarka leśna prognozowane zmiany wg pul

Wg obliczeń w planie urządzenia lasu:

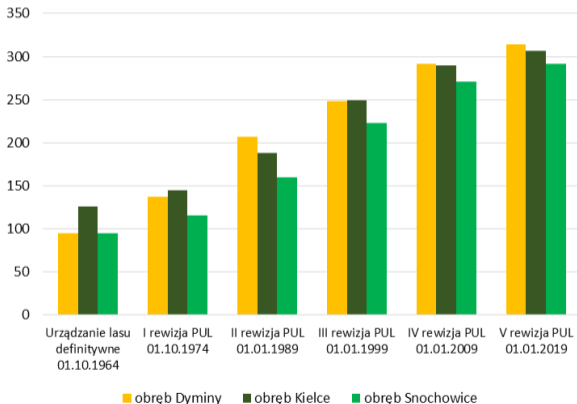
- „**Prognozowany przeciętny wiek drzewostanów** w Nadleśnictwie Kielce **wzrośnie** z 76 lat obecnie do **82 lat** za 10 lat,
 - ✓ w obrębie Dyminy wzrośnie z 80 lat do 87 lat,
 - ✓ w obrębie Kielce wzrośnie z 82 lat do 87 lat,
 - ✓ w obrębie Snochowice wzrośnie z 69 lat do 73 lat na koniec okresu obowiązywania planu
 - ✓ **i będzie wyższy od pożądanego.**”

- Postępuje dalsza **poprawa struktury gatunkowej** drzewostanów w kierunku jeszcze lepszego dostosowania do **siedlisk**.
- Rośnie udział **jodły i buka**, a stopniowo maleje sosny.



Gospodarka leśna zwiększanie zasobów – zmiany wg pul

Zmiany zasobności drzewostanów (m³/ha)
dla obrębów leśnych wg kolejnych planów urządzenia lasu





Przyroda: rozpoznany zasób

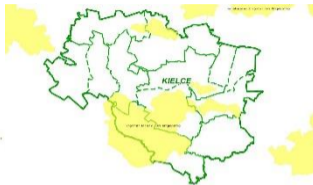


Ochrona przyrody

formalna – formy powierzchniowe



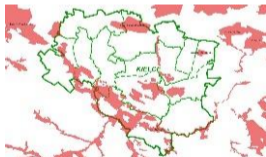
10 rezerwatów przyrody



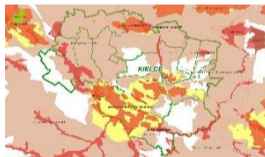
2 parki krajobrazowe



5 obszarów chronionego krajobrazu



7 obszarów Natura 2000



razem – powierzchniowe formy ochrony przyrody
(częściowo pokrywają się)



- 17 (30) pomników przyrody
- 1 użytek ekologiczny
- 1 stanowisko dokumentacyjne
- liczne stanowiska roślin, grzybów i zwierząt chronionych



- Całość zagadnień z zakresu ochrony przyrody ujęta jest w planie urządzenia lasu – **programie ochrony przyrody** stanowiącym jego integralną całość.
- Poszczególne formy ochrony przyrody **nadzorują** różne podmioty tj. RDOŚ w Kielcach, Zarząd ZŚiNPK, gminy.
- **Zarządzającym** gruntami jest nadleśniczy i on **odpowiada za stan lasu**.



Ochrona przyrody w obrębie miasta



- **W obrębie miasta:**
 - ✓ 3 rezerваты, parki krajobrazowe, Natura 2000
- **Plany ochrony lub zadania ochronne** dla tych obszarów są **wbudowane/zintegrowane z planem urządzenia lasu** i realizowane przez nadleśnictwo lub inne podmioty w porozumieniu z nadzorującymi formy ochrony przyrody.



Ochrona przyrody projekty i współpraca

Projekty finansowane ze środków pozyskanych z UE:

- Projekt „Ochrona gatunków i siedlisk przyrodniczych na obszarach zarządzanych przez PGL LP (OPL)”
- Kompleksowy projekt adaptacji lasów i leśnictwa do zmian klimatu – mała retencja oraz przeciwdziałanie erozji wodnej na terenach nizinnych”

Współpraca z **instytucjami i organizacjami** w obszarze ochrony przyrody **w granicach posiadanych kompetencji i uzgodnień**: m.in. RDOŚ Kielce, ZŚiNPK, Stowarzyszenie MOST, TBiOP, Fundacja SAVE, LOP Kielce, placówki naukowe i badawcze.

Ochrona torfowiska – odkrzaczanie i usuwanie podrostów i nalotów drzew (OPL)





Społeczeństwo: jak korzysta z lasów?



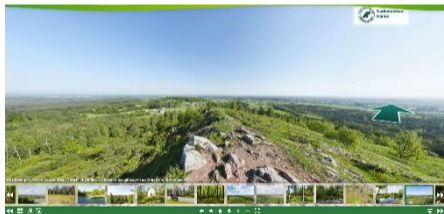
Lasy Państwowe

Turystyka, rekreacja i edukacja leśna edukacja stale realizowana

- **Ośrodek Edukacji Przyrodniczo-Leśnej** (od 2014 r.)
- **Ścieżki przyrodniczo-leśne:** Bilcza, Sufraganiec, Leśne ABC
- **Punkt edukacji leśnej:** Grodowe Źródło
- Leśnicy (biuro i teren) **stale prowadzą edukację leśną** (lekcje i spotkania z leśnikiem na ścieżkach przyrodniczych, w ośrodkach edukacji i w szkołach)



Ośrodek Edukacji Przyrodniczo-Leśnej
Nadleśnictwo Kielce



Pandemia: edukacja online, wirtualny spacer



Lasy Państwowe

Turystyka, rekreacja i edukacja leśna wydarzenia

- Dla mieszkańców Kielc i regionu
Wydarzenia edukacyjno-promocyjne: Las-Expo, Dary Świętokrzyskich Lasów (10 edycji), Piknik LKP Puszcza Świętokrzyska, Hubertus Świętokrzyski i wiele innych



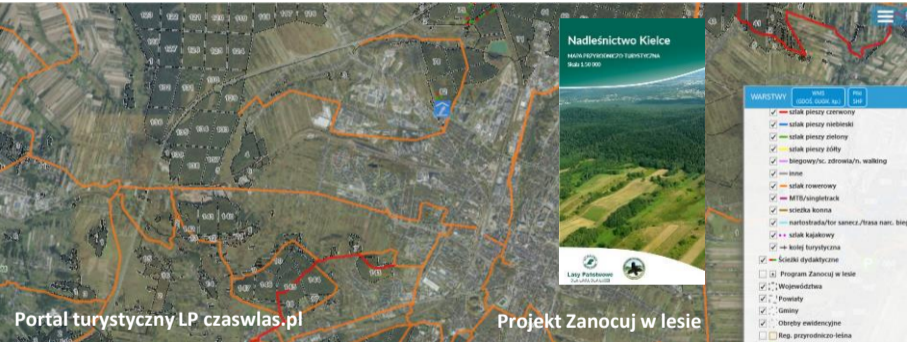


Lasy Państwowe

Turystyka, rekreacja i edukacja leśna

szlaki, obiekty, mapy

- Tworzymy i utrzymujemy szlaki, ścieżki, obiekty turystyczne i edukacyjne, mapy banku danych o lasach, aplikacja mBDL





Wyzwania:
problemy, odpowiedzialność,
monitoring i reakcja



Niewłaściwe korzystanie z lasu problemy

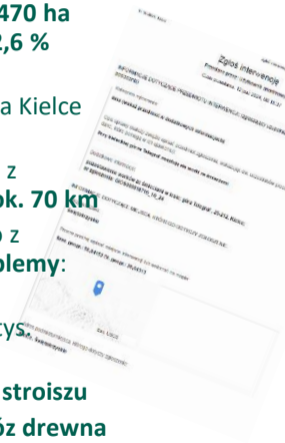
- W granicach Kielc jest 2 470 ha lasów, które stanowią 22,6 % powierzchni miasta
- W zarządzie Nadleśnictwa Kielce znajduje się 1 721 ha
- Granica terenów leśnych z terenem miasta wynosi ok. 70 km
- Bezpośrednie sąsiedztwo z miastem to również **problemy**:
- ✓ Wywóz śmieci do lasu (koszt uprzątkowania ok. 90 tys. rocznie, 800 m³)
- ✓ Nielegalne pozyskiwanie **stroiszu**
- ✓ Nielegalny **wyrąb i wywóz drewna**





Niewłaściwe korzystanie z lasu problemy

- W granicach Kielc jest **2 470 ha lasów**, które stanowią **22,6 % powierzchni miasta**
- W zarządzie Nadleśnictwa Kielce znajduje się **1 721 ha**
- Granica** terenów leśnych z terenem miasta wynosi **ok. 70 km**
- Bezpośrednie sąsiedztwo z miastem to również **problemy**:
- ✓ Wywóz **śmieci** do lasu (koszt uprzątkowania ok. 90 tys. rocznie, 800 m³)
- ✓ Nielegalne pozyskiwanie **stroiszu**
- ✓ Nielegalny **wyręb i wywóz drewna**



INFORMACJE DODATKOWE

Czy sprawa była już zgłoszona organom administracji publicznej?

Nie

Dołącz do zdjęć i filmów



Proszę dołączyć do zgłoszenia następujące informacje i załączniki:

- Fotografowanie z informacją o aktualnym stanie i problemach z tym związanych

Możliwość:

Zgłoszenie z załącznikami

Status zgłoszenia

Nowe

Edytuj

14 186



Niewłaściwe korzystanie z lasu problemy

- Bezpośrednie sąsiedztwo z miastem to również **problemy**:
- ✓ Zwiększone **zagrożenie pożarowe** (podpalenia)

LP, w tym Nadleśnictwo Kielce utrzymują sprawny, stale modernizowany **system ochrony przeciwpożarów lasów**, który umożliwia **bezpieczeństwo pożarowe regionu** (koszt systemu 6 mln zł. na poziomie RDLP w Radomiu). Ważną częścią systemu są **samoloty gaśnicze** (m.in. czarterowane przez LP na lotnisku w Masłowie).





Niewłaściwe korzystanie z lasu problemy

- Bezpośrednie sąsiedztwo z miastem to również **problemy**:
- ✓ Dewastacja lasu i dróg leśnych **motocrossami i quadami**
- ✓ Obce **naniesienia**
- ✓ Różnego rodzaju **wypadki i interwencje** z udziałem straży i służby leśnej
- ✓ **Kłusownictwo**
- ✓ Ograniczenie szlaków migracji **zwierzyny**
- ✓ Problemy z **postrzeganiem przyrody** (zwierzęta w lesie, zabieranie młodych zwierząt z lasu)





Niewłaściwe korzystanie z lasu problemy

Bezpośrednie sąsiedztwo z miastem to również problemy:

- ✓ **Presja na cenne obiekty** przyrodnicze i geologiczne
- ✓ **Wydeptywanie** ścieżek w lasach w pobliżu miasta
- ✓ Brak przestrzegania przepisów ochrony przyrody na obszarach chronionych: **rezerwat przyrody to nie park miejski (art. 15 uop), w odróżnieniu od ustawy o lasach (art. 26), gdzie lasy udostępniane są dla ludności (poza nielicznymi wyjątkami)**
- ✓ **Niszczenie** obiektów zagospodarowania turystycznego
- ✓ **Zarządzanie** ruchem turystycznym i informacją
- ✓ **Kolizje** pomiędzy różnymi grupami osób korzystających z lasu





Inne wyzwania mniej lasów w mieście poza LP

Inne wyzwania:

- **Brak gruntów do zalesienia** (czyli posadzenia lasu tam, gdzie wcześniej go nie było) (presja miasta)
- **Duże inwestycje liniowe i kubaturowe w Kielcach** (poza LP, ale zmniejszają powierzchnię ogólną lasów w mieście), przykładowo nadleśnictwo ma podpisanych **139 umów na inwestycje liniowe** o łącznej dł. ok. 26 365 mb





Inne wyzwania:

- Sfinalizowanie procedur przekazywania miastu ulic w stanie posiadania nadleśnictwa

Wykaz ulic przejętych w inny zarząd

Lp.	Nr działki	Podstawa prawna	Powierzchnia (ha)	Nazwa ulicy	Rok przekazania
1	44	Zarząd MZD Kielce na podst ART.22 Ustawa o drogach publicznych z dnia 21.05.1985	1,1882	cała działka, część ul. Kleckiej	2020
2	57/5		0,9371	cała działka, część ul. Chorzowskiej	2020
3	57/9		0,2446	cała działka, część ul. Chorzowskiej	2020
4	58/2		0,86	Postowicka	2020
5	57/4	SPN.IV.7532.290.2019 Decyzja Wojewody Świętokrzyskiego, w zarząd Gminy Kielce	0,0902	Ustronie	2020

Wykaz dróg w zarządzie Nadleśnictwa Kielce dzierżawionych przez Miasto Kielce

Lp.	Obręb	Nazwa ulicy	Nr	Adres leśny	Powierzchnia (ha)
			działki		
1	21	Bernardyńska	102/2	16-05-2-09-143-h	0,1169
2	22	Charsznicka	58/1	16-05-1-02-58-b	0,2622
3	5	Hubalczyków	1/25	16-05-2-07-82-w	0,447
			1/16	16-05-2-07-81-i	0,3285
			1/16	16-05-2-07-81-b	0,3621
			1/13	16-05-2-07-77-f	0,3759
4	22	Obrzeżna	21	16-05-1-01-21-b	0,2889
			22	16-05-1-01-22-b	0,4101
5	22	Patrol	52/3	16-05-1-01-52-f	0,0845
6	22	Zagrabowicka	58/1	16-05-1-02-58--a	0,2355
Razem:					2,9116



Inne wyzwania:

- Wzrost **oczekiwań społecznych** odnośnie **ochronnej i społecznej funkcji lasu**, przy jednoczesnym braku rezygnacji/zmniejszenia użytkowania drewna i produktów drewnopochodnych
- Tendencja ogólnopolska** – efekt zmian społecznych (ludzie w miastach), pandemia, obawy przed skutkami zmian klimatu
- Różne **grupy interesu** (częstsze niż kiedyś wzajemne antagonizmy)
- Wzrost roli **komunikacji społecznej**

Inne wyzwania zmiany społeczne



Regionalna Dyrekcja Lasów Państwowych w Radomiu

21 kulego

#drewnosurowiecdoKonali

Choć przestrzeń publiczną, w tym budynki, można dziś budować z ogromnej palety nowoczesnych surowców to wciąż trudno sobie wyobrazić budynek, halę czy galerię bez drewna...

Kiełczenie są niezwykle dumni, i skłuznie, ze swojego charakterystycznego dworca. Po rewitalizacji budynku z 1964 roku wciąż zachował on swój „kosmiczny” charakter. I choć dominują metal i szkło, to detale nadające sznyt temu budynkowi zrobione są z drewna!



2228

Liczba odbiorców

145

Aktywność

Promuj post



30

1 komentarz 4 udostępnienia



Współpraca: obecni w mieście i regionie



Partnerzy społeczni ochrona środowiska, działania prośrodowiskowe, sport i turystyka

Podmiot	Wydarzenie
MOSiR Kielce	Rodzinna Majówka Rowerowa
MOSiR Kielce	Kielecki Bieg Górski
MTB "CROSS"	Świątokrzyńska Liga Rowerowa
Dolnośląski Związek Orientacji Sportowej	Klubowe Mistrzostwa Polski w Biegu na Orientację
Nowy Telegraf	"O puchar Telegrafu"
Stowarzyszenie Promocji Kolarstwa "PRO ROWER"	Bike Ateir MTB Maraton
Stowarzyszenie Sportowe "Klincz"	Zawody Biegowe wokół Karczówki i Bruszni
MOSiR Kielce	Kielecka Dycha
Fundacja "COŚ DOBREGO"	Impreza Biegowa wokół Góry Telegraf

Przykład: porozumienia na wydarzenia sportowe i turystyczne (w latach 2019-2024 31 wydarzeń)



**Przykład:
10.06.2020 r. –
porozumienie
społeczna akcja
Pomniki dla
Natury**



Współpraca służb mundurowych dla przestrzegania przepisów i bezpieczeństwa

Porozumienia o współpracy:

- Policja
- Państwowa Straż Pożarna
- Inspekcja Transportu Drogowego
- Polski Związek Łowiecki: Kielce
- Państwowa Straż Łowiecka





Lasy Państwowe

Konceptcja zagospodarowania turystycznego



Las Państwowy

Koncepcja zagospodarowania turystycznego Nadleśnictwa Kielce



Pan Robert Piaski
Nadleśniczy Nadleśnictwa Kielce
ul. Hubalczyków
25-608 Kielce

Szanowny Panie,

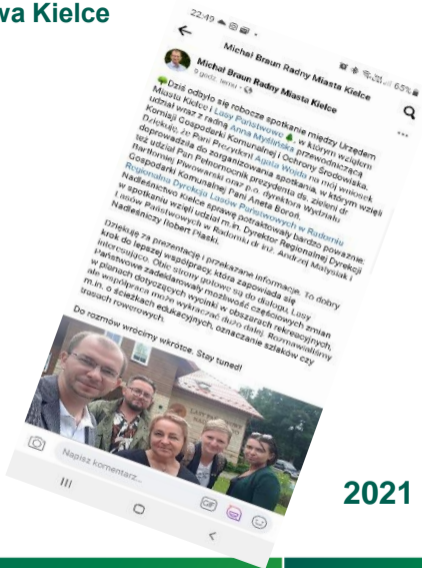
W związku z pierwszym Sejmowizjtem Państwa 2020 i dnia 18.07.2021 r., dotychczas odbył w sprawie
Współpracy na Szlakach w Kielcach oraz ochrony dziedzictwa w Kielcach, wyrażając szczerą
wspieranie w tej sprawie, które odbyło się w dniu 23 grudnia br., o godzinie 13.00 w siedzibie
Gminy Miejskiej Kielce, ul. Strzyżowska 6, sala nr 30 (na parterze, przy biurze Usług Informacji).

W załączeniu przesyłam Sejmowizjtem Państwa 2020.

Z poważaniem,



Kielce, 01.12.2021 r.

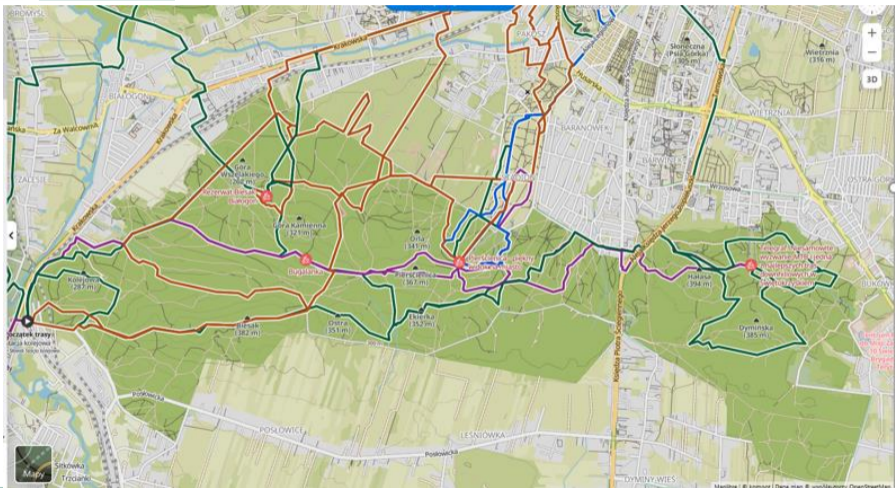


2021 r.



Las Państwowy
Las Państwowy

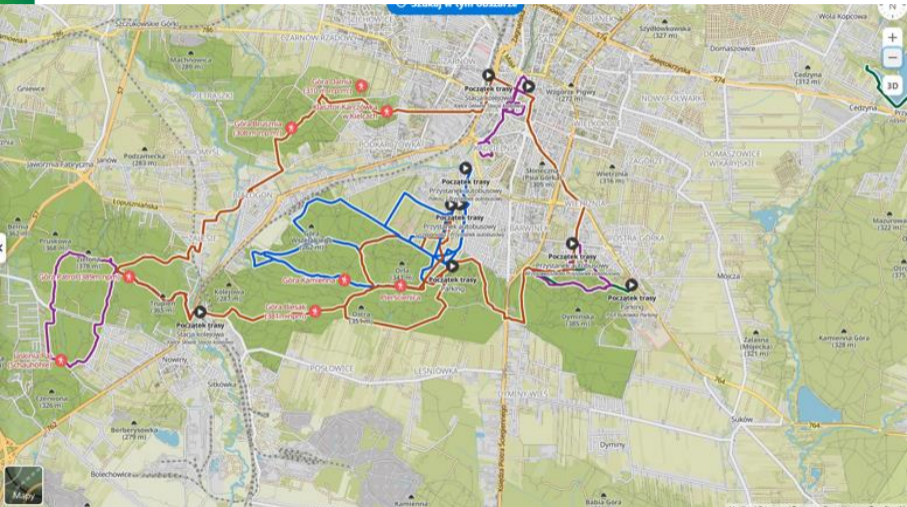
Koncepcja zagospodarowania turystycznego Nadleśnictwa Kielce Aplikacja Komoot trasy MTB





Lasy Państwowe

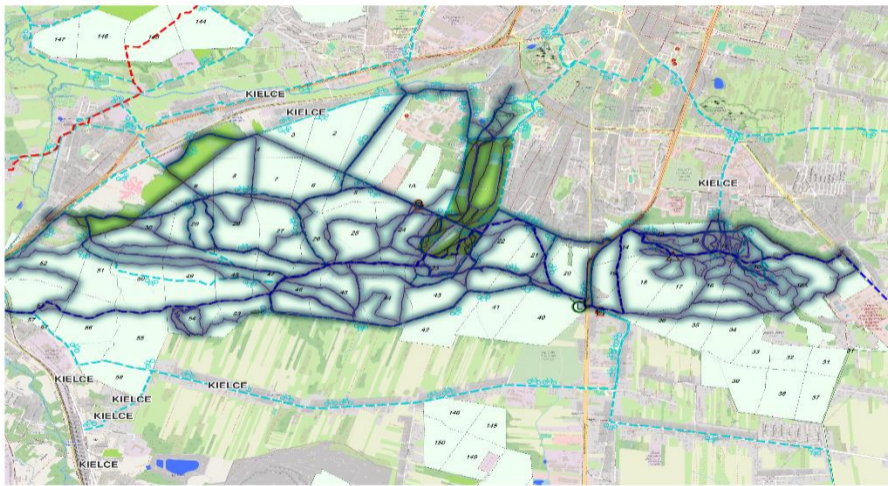
Koncepcja zagospodarowania turystycznego Nadleśnictwa Kielce Aplikacja Kommot trasy piesze





Las Państwowy
Lasy Państwowe

Koncepcja zagospodarowania turystycznego Nadleśnictwa Kielce Aplikacja Strava trasy rowerowe i piesze





Las Państwowy
Lasy Państwowe

Koncepcja zagospodarowania turystycznego Nadleśnictwa Kielce

Imprezy rowerowe i biegowe w latach 2019 - 2024





KONCEPCJA



Lasy Państwowe

Koncepcja zagospodarowania turystycznego Nadleśnictwa Kielce

Zagospodarowanie
turystyczne





Koncepcja zagospodarowania turystycznego Nadleśnictwa Kielce

Inwentaryzacja zasobów rekreacyjnych / turystycznych

Wskazanie celów i oczekiwań poszczególnych podmiotów

Analizy przestrzenne

Wskazanie miejsc preferowanych do wygaszania
/skierowania ruchu turystycznego

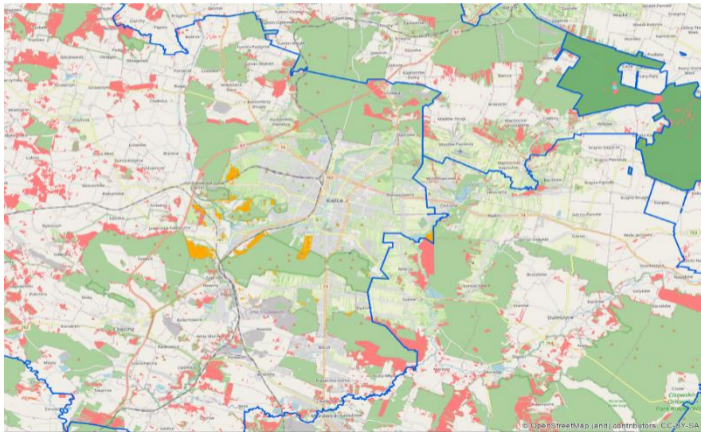
Zaproponowanie działań i inwestycji



Lasy Państwowe

Koncepcja zagospodarowania turystycznego Nadleśnictwa Kielce

Własność

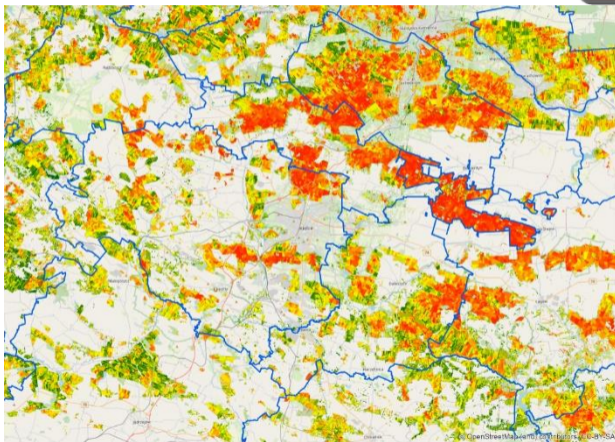


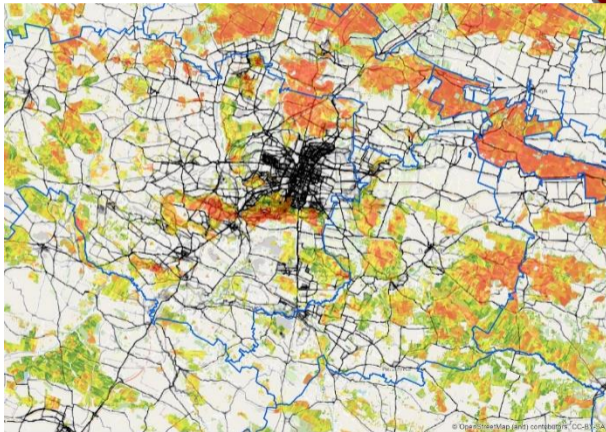


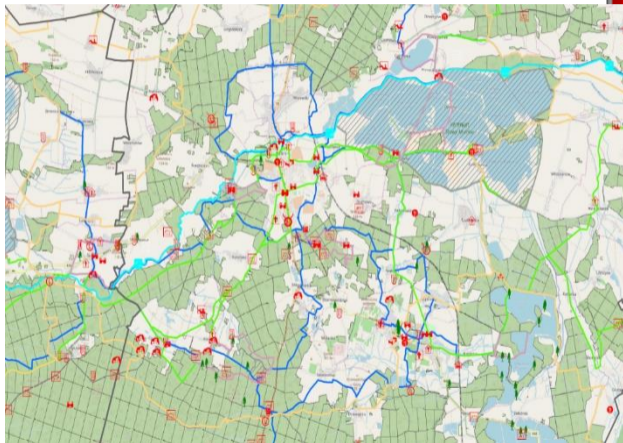
Lasy Państwowe

Koncepcja zagospodarowania turystycznego Nadleśnictwa Kielce

Atrakcyjność









Ankiety do wszelkich zainteresowanych podmiotów, czyli prośba o zdefiniowanie swoich oczekiwań i pomysłów:

- Co robię aktualnie, aby pomóc przyrodzie? (jak poprawiam świat)
- Jak mogę pomóc nadleśnictwu? (jak będę poprawiać świat)
- Co wspólnie z nadleśnictwem chciałbym zrobić? (wspólne cele)
- Jaki powinien być efekt wspólnych działań? (wspólne cele)

Uzupełnienie bazy wiedzy o regionie...

I) Propozycje alternatywnych działań w celu poprawy walorów turystycznych LKP-a działalności jednostek samorządowych, organizacji, przedsiębiorców turystycznych i pozostałych krajów

1 _____

2 _____

3 _____

4 _____

II) Propozycje sposobów egzystencjonalnej turystyki na terenie LKP z oddziałem Nadleśnictwa Młociszyn (np. propozycje skierowane do zintegrowanego systemu informacji turystycznej i obsługi ruchu turystycznego regionu)

1 _____

2 _____

3 _____

4 _____

III) Inne informacje i propozycje dotyczące turystyki prowadzonej na terenie LKP Lasy Dąbki Bawcezy



Metoda RPO

Analizy
przestrzenne

W analizie wykorzystano następujące
cechy drzewostanu:

1. Wiek drzewostanu
2. Typ lasu
3. Zróznicowanie wiekowe
4. Różnorodność lasu
5. Podszyt lasu
6. Typ pokrywy
7. Sposób pozyskiwania drewna



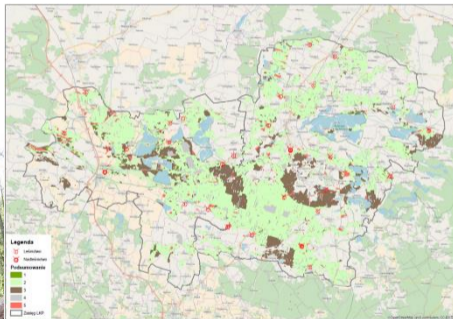


Metoda Ważyńskiego

Analizy
przestrzenne

Jednostka waloryzowana – pododdział

1. Tereny najbardziej atrakcyjne do wypoczynku
2. Średnio-atrakcyjne
3. Nieatrakcyjne
4. Czasowo wyłączone
5. Trwale wyłączone



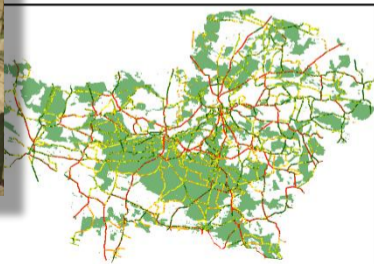


Lasy Państwowe

Koncepcja zagospodarowania turystycznego Nadleśnictwa Kielce

Analizy
przestrzenne

Natężenie ruchu rekreacyjnego



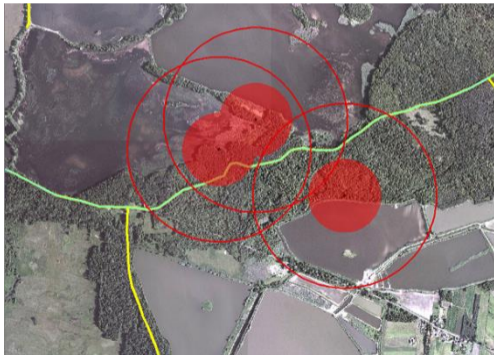


Koncepcja zagospodarowania turystycznego Nadleśnictwa Kielce

Wygaszanie
ruchu turyst.

Wskazanie miejsc potencjalnie preferowanych do ograniczenia, lub wygaszenia ruchu turystycznego

- rezerваты przyrody bez szlaków turystycznych i ścieżek dydaktycznych
- **ochrona strefowa gniazd, ujęć wody pitnej itp.**
- tereny objęte zakazem wstępu
- miejsca niebezpieczne dla osób postronnych





Planowanie działań i inwestycji

Inwestycje

Wykaz obiektów turystycznych planowanych przez gminy do realizacji

- Centra Edukacji Ekologicznej
- Centra Obsługi Ruchu Turystycznego, Punkty Informacji Turystycznej
- Turystyczne szlaki pieszo – rowerowe
- Trasy narciarskie
- Uzupełnienie sieci obiektów wspomagających turystykę:
 - Miejsca postojowe
 - Punkty widokowe
 - Tablice informacyjne
 - Plenerowe infrastruktury sportowo - rekreacyjne (siłownie plenerowe, ścieżki zdrowia, place zabaw)
 - Parkingi
 - Wiaty turystyczne i śmietniki



Planowanie działań i inwestycji

Inwestycje

Wykaz obiektów turystycznych możliwych do wspólnej realizacji przez różne podmioty

- Ścieżki geoturystyczne i stanowiska mineralogiczne (geostanowiska).
- Infokioski
- Wyciągi narciarskie
- Trasy turystyki konnej
- Oznakowanie terenu

Wykaz obiektów turystycznych wymagających wspólnych działań naprawczych

- Remonty obiektów infrastruktury turystycznej
- Cięcia krajobrazowe, sanitarne i porządkujące np. przycięcie konarów
- Porządkowanie szlaków i obiektów powierzchniowych



Las Państwowe

Koncepcja zagospodarowania turystycznego Nadleśnictwa Kielce

Koncepcja



Koncepcja zagospodarowania turystycznego Nadleśnictwa Kielce

Opracowanie: Biuro Urzędzenia Lasu i Geodezji Leśnej oddział w Radomiu
Autorzy: Wojciech Hlupat, Cezary Kuryś, Monika Wierzecka, Ewa Szatan, Tomasz Szymczyk, Jakub Wjśka

mgr inż. Wojciech Hlupat



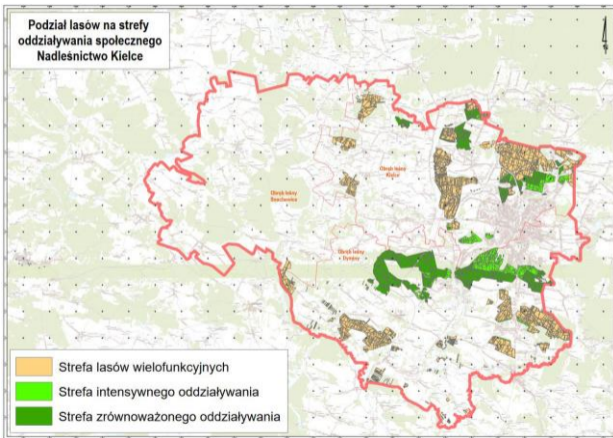
Radom, 2023

Dokument
opracowany przez
Biuro Urzędzenia Lasu i
Geodezji Leśnej w Radomiu
data: 20.12.2023 10
14:50:46 CET

Pełna treść m.in. :

Strona internetowa
Nadleśnictwa Kielce

<https://kielce.radom.lasy.gov.pl>





Koncepcja zagospodarowania turystycznego Nadleśnictwa Kielce

Lasy o zwiększonej funkcji społecznej

- Łącznie, na gruntach zarządzanych przez nadleśnictwo, wyznaczono powierzchnię z dominującą społeczną funkcją lasu,
- Powierzchnia lasów o intensywnej funkcji społecznej:
- Powierzchnia lasów o zrównoważonej funkcji społecznej:

4791,94 ha

1341,01 ha

3450,93 ha



Koncepcja zagospodarowania turystycznego Nadleśnictwa Kielce

Zagospodarowanie turystyczne, a gospodarka leśna

Zakwalifikowanie oddziałów leśnych do obiektów o zwiększonej funkcji społecznej wiązać z ograniczeniami w prowadzeniu gospodarki leśnej. Priorytet w zarządzaniu tymi obszarami będzie stanowiła funkcja społeczna, a zabiegi będą dostosowane w taki sposób, aby w jak najwyższym stopniu zapewnić bezpieczeństwo osobom uczęszczającym do lasu.



Koncepcja zagospodarowania turystycznego Nadleśnictwa Kielce

Lasy o zwiększonej funkcji społecznej

- Ponadto, szczególną uwagę poświęcono szlakom turystycznym, wokół których został utworzony bufor o łącznej szerokości

50 – 60 m

**do 30 m z każdej strony
szlaku**



Koncepcja zagospodarowania turystycznego Nadleśnictwa Kielce „Punkty krytyczne” pomiędzy zagospodarowaniem turystycznym, a gospodarką leśną

- Zdiagnozowano „punkty krytyczne” pomiędzy prowadzoną gospodarką leśną, a zagospodarowaniem turystycznym. Wydzielenia te zakwalifikowane do strefy intensywnego zagospodarowania turystycznego, które zostały objęte **rębiami częściowymi i gniazdowymi**. Po uwzględnieniu koncepcji zagospodarowania turystycznego, gospodarka leśna na wskazanych powierzchniach odbywać się będzie z wykorzystaniem **rębni stopniowych** z wydłużonym okresem odnowienia.



Koncepcja zagospodarowania turystycznego Nadleśnictwa Kielce „Punkty krytyczne” pomiędzy zagospodarowaniem turystycznym, a gospodarką leśną

- Miejsca te są w strefie intensywnego zagospodarowania turystycznego,

**rębniami częściowymi i
gniazdowymi**

- Po uwzględnieniu koncepcji zagospodarowania turystycznego, gospodarka leśna na wskazanych powierzchniach odbywać się będzie z wykorzystaniem

rębni stopniowych

- z wydłużonym okresem odnowienia.

**odnowienia w rębniach stopniowych
jest długi lub bardzo długi, od 20 do
50 i więcej lat**



Koncepcja zagospodarowania turystycznego Nadleśnictwa Kielce

Modyfikacja działań gospodarczych w lasach o zwiększonej funkcji społecznej

W związku z wprowadzeniem koncepcji zagospodarowania turystycznego, wyznaczone strefy o zwiększonej funkcji społecznej cechować będzie priorytet społecznej funkcji lasu. W efekcie, gospodarka leśna prowadzona w drzewostanach objętych kategoriami intensywnej oraz zrównoważonej funkcji społecznej będzie miała charakter odmienny, od tej prowadzonej w pozostałych lasach gospodarczych. Gospodarka leśna w drzewostanach zagospodarowanych turystycznie będzie w większym stopniu nastawiona na bezpieczeństwo turystów odwiedzających lasy Nadleśnictwa Kielce.



Wskazania w strefie intensywnego zagospodarowania turystycznego

1. Gospodarkę leśną prowadzić z wykorzystaniem rębni stopniowych (IV) i przerębowych (V), z odstąpieniem od rębni zupełnych (I), częściowych (II) i gniazdowych (III).
2. Zrezygnować z cięć uprzętających (dotyczy to rębni, które zostały zaprojektowane w aktualnym planie urządzenia lasu, a jeszcze nie zostały wykonane).
3. W rozpoczynanych rębniach gniazdowych i stopniowych pojedyncze gniazdo otwarte nie powinno przekraczać 30 arów (jedynie w przypadku poszerzania istniejących gniazd w kolejnym nawrocie cięć lub w wyniku cięć sanitarnych dopuszcza się większe gniazda).
4. Pielęgnacja drzewostanów w młodszych klasach wieku powinna przyjmować mniej intensywny charakter trzebieży dolnej, a w przypadku drzewostanów jodłowych trzebieży przerębowej.
5. Czynności związane z pozyskaniem drewna prowadzić co do zasady w okresie jesienno-zimowym (I i IV kwartał roku), a drewno powinno zostać wywiezione do końca marca.



Wskazania w strefie zrównoważonego zagospodarowania turystycznego

1. Gospodarkę leśną prowadzić z wykorzystaniem rębni częściowych (II), gniazdowych (III), stopniowych (IV) i przerębowych (V), z odstąpieniem od rębni zupełnych (I).
2. W rozpoczynanych rębniach gniazdowych i stopniowych pojedyncze gniazdo otwarte nie powinno przekraczać 30 arów (jedynie w przypadku poszerzania gniazd w kolejnym nawrocie cięć lub w wyniku cięć sanitarnych dopuszcza się większe gniazda).
3. Pielęgnacja drzewostanów w młodszych klasach wieku powinna przyjmować mniej intensywny charakter trzebieży dolnej, a w przypadku drzewostanów jodłowych trzebieży przerębowej.



Wskazania w strefie buforowej przy szlakach turystycznych

1. Usuwać wszelkie martwe drzewa zagrażające ruchowi turystycznemu.
2. Cięcia pielęgnacyjne należy prowadzić w sposób standardowy, z tym że trzebieże powinny uwzględniać bezpieczeństwo użytkowników szlaków.
3. Nie należy wykonywać cięć zupełnych, natomiast dopuszcza się stosowanie cięć częściowych, stopniowych, brzegowych oraz przerębowych.
4. Wzdłuż dróg (DSD) intensywnie wykorzystywanych w celach spacerowych wprowadzić w okresie wiosna-jesień szybką rotację drewna na składnicach.



Koncepcja zagospodarowania turystycznego Nadleśnictwa Kielce

Zagospodarowanie turystyczne, a ochrona przyrody

Celem analizy jest zweryfikowanie projektowanej koncepcji względem zapisów dokumentów wynikających z potrzeb ochrony przyrody. Analiza polega na weryfikacji stref o zwiększonych funkcjach społecznych, jak również szlaków turystycznych oraz istniejących form ochrony przyrody i zapisów dotyczących ochrony przedmiotów ochrony w sieci Natura 2000.



Koncepcja zagospodarowania turystycznego Nadleśnictwa Kielce „Punkty krytyczne” pomiędzy zagospodarowaniem turystycznym, a ochroną przyrody

„Punkty krytyczne”, pomiędzy zagospodarowaniem turystycznym, a miejscami o szczególnie cennym przyrodniczo to wskazane miejsca gdzie, zagospodarowanie turystyczne wymaga poświęcenia szczególnej uwagi, w celu minimalizacji negatywnego wpływu na ochronę przyrody Większość z nich stanowią istniejące szlaki turystyczne i drogi, które przebiegają przez rezerваты przyrody.



**Wnioski i
wytyczne**

Na podstawie przeprowadzonych analiz, zebranych informacji w ramach konsultacji społecznych, obserwacji własnych i Administracji Lasów Państwowych opracowano następujące wnioski i wytyczne:



Koncepcja zagospodarowania turystycznego Nadleśnictwa Kielce

**Wnioski i
wytyczne**

1. Lasy Nadleśnictwa Kielce intensywnie obciążone ruchem turystyczno- rekreacyjnym. W szczególności dotyczy to Pasma Posłowskiego ze stadionem leśnym i rezerwatem Biesak-Białogon, Pasma Dymińskiego z Telegrafem, Góry Grodowej z rezerwatem Kręgi Kamienne, Karczówki i Bruszni.



**Wnioski i
wytyczne**

2. Pojemność kompleksów leśnych jest zróżnicowana. W kompleksach mniejszych takich jak Brusznia oraz Karczówka, w niektórych okresach, szczególnie letnich, nasilenie ruchu rekreacyjnego może przewyższać ich pojemność.

W związku z tym rozwijanie infrastruktury turystycznej na tych obszarach powinno być ograniczone i sprowadzać się zasadniczo do ulepszania i konserwacji istniejącej.



Koncepcja zagospodarowania turystycznego Nadleśnictwa Kielce

**Wnioski i
wytyczne**

3. Proponuje się włączenie nadleśnictwa w rozwój infrastruktury do uprawiania turystyki rowerowej i pieszej oraz historyczno-kulturowej.



Koncepcja zagospodarowania turystycznego Nadleśnictwa Kielce

**Wnioski i
wytyczne**

4. Zaproponowano stworzenie single tracków (18 wokół Kielc). Stworzenie miejsc dedykowanych do bezpiecznego uprawiania tej dyscypliny sportu zmniejsza ryzyko „dzikich” tras. Jednocześnie należy mieć świadomość, że stwarza to inne zagrożenia (np. przecinanie się ze szlakami pieszymi, zaśmiecanie, presja na środowisko przyrodnicze, erozja gleby). Pojawia się również problem technicznego utrzymania tras. W związku z powyższym należy wskazać operatora single tracków, a zasady ich użytkowania określić w stosownych umowach.



Koncepcja zagospodarowania turystycznego Nadleśnictwa Kielce

**Wnioski i
wytyczne**

5. Lasy o zwiększonej funkcji społecznej w Nadleśnictwie Kielce obejmują tereny o wysokich walorach przyrodniczych, co przy budowie infrastruktury należy brać pod uwagę.

W przypadku projektowanych single tracków, należy wyznaczać je stopniowo, analizując potrzebę realizacji kolejnych. Realizacja przedsięwzięcia powinna być prowadzona każdorazowo w uzgodnieniu z RDOŚ w Kielcach oraz poprzedzona inwentaryzacją walorów przyrodniczych.



Koncepcja zagospodarowania turystycznego Nadleśnictwa Kielce

**Wnioski i
wytyczne**

6. Stwarzanie miejsc odpoczynku na ścieżkach rowerowych i szlakach pieszych, w tym nowo budowanych. Stworzenie co najmniej jednego miejsca postoju dla rowerzystów na budowanej ścieżce prowadzącej w kierunku miejscowości Zagnańsk.



Koncepcja zagospodarowania turystycznego Nadleśnictwa Kielce

**Wnioski i
wytyczne**

7. Intensywność ruchu turystycznego w regionie wzrasta, choć została przyhamowana pandemią COVID-19 to wyraźnie wraca do tendencji wzrostowej.
8. Lasy Nadleśnictwa Kielce są ważnym elementem budowania turystycznej marki regionu. Nadleśnictwo powinno wspierać gminy poprzez promocję walorów przyrodniczych, historycznych i kulturowych na stronie czaswlas.pl, stronie internetowej nadleśnictwa lub poprzez uczestnictwo lub organizację imprez, targów, zawodów sportowych.



Wnioski i
wytyczne

9. Należy ustalić z RDOŚ zasady udostępniania rezerwatów przyrody w ramach opracowywania planów ich ochrony.

10. W miarę możliwości: organizacyjnych, prawnych i finansowych włączyć się w realizację zgłoszonych przez interesariuszy elementów infrastruktury turystyczno-rekreacyjnej (podrozdział: Propozycje jednostek samorządowych i organizacji pozarządowych).



Koncepcja zagospodarowania turystycznego Nadleśnictwa Kielce

**Wnioski i
wytyczne**

11. W celu ujednoczenia oznaczeń infrastruktury turystycznej na terenie nadleśnictwa, nowe oznakowania lub odtwarzanie znaków istniejących należy prowadzić zgodnie z instrukcją znakowania szlaków PTTK.
12. Drzewa z oznaczeniami na szlakach turystycznych i ścieżkach podczas użytkowania drzewostanów należy pozostawiać, a w przypadku konieczności wykonania cięć sanitarnych zachować stojący pień z widocznym znakiem (cięcie wykonać powyżej).



Koncepcja zagospodarowania turystycznego Nadleśnictwa Kielce

**Wnioski i
wytyczne**

13. Tablice informacyjne proponuje się zastępować tabliczkami z kodami QR co wpłynie korzystnie na estetykę i zmniejszoną ingerencję w krajobraz.

14. W ramach turystyki historycznej dbać i udostępniać w uzgodnieniu z gminami, lokalnymi organizacjami oraz służbą ochrony zabytków miejsca związane z wydarzeniami historycznymi szczególnie okresu powstania styczniowego i II wojny światowej.



Lasy Państwowe

Zapraszamy do lasu

Nadleśnictwo Kielce
ul. Hubalczyków 15
25-668 Kielce
kielce@radom.lasy.gov.pl
tel.: +48 41 335 63 00

www.lasy.gov.pl

