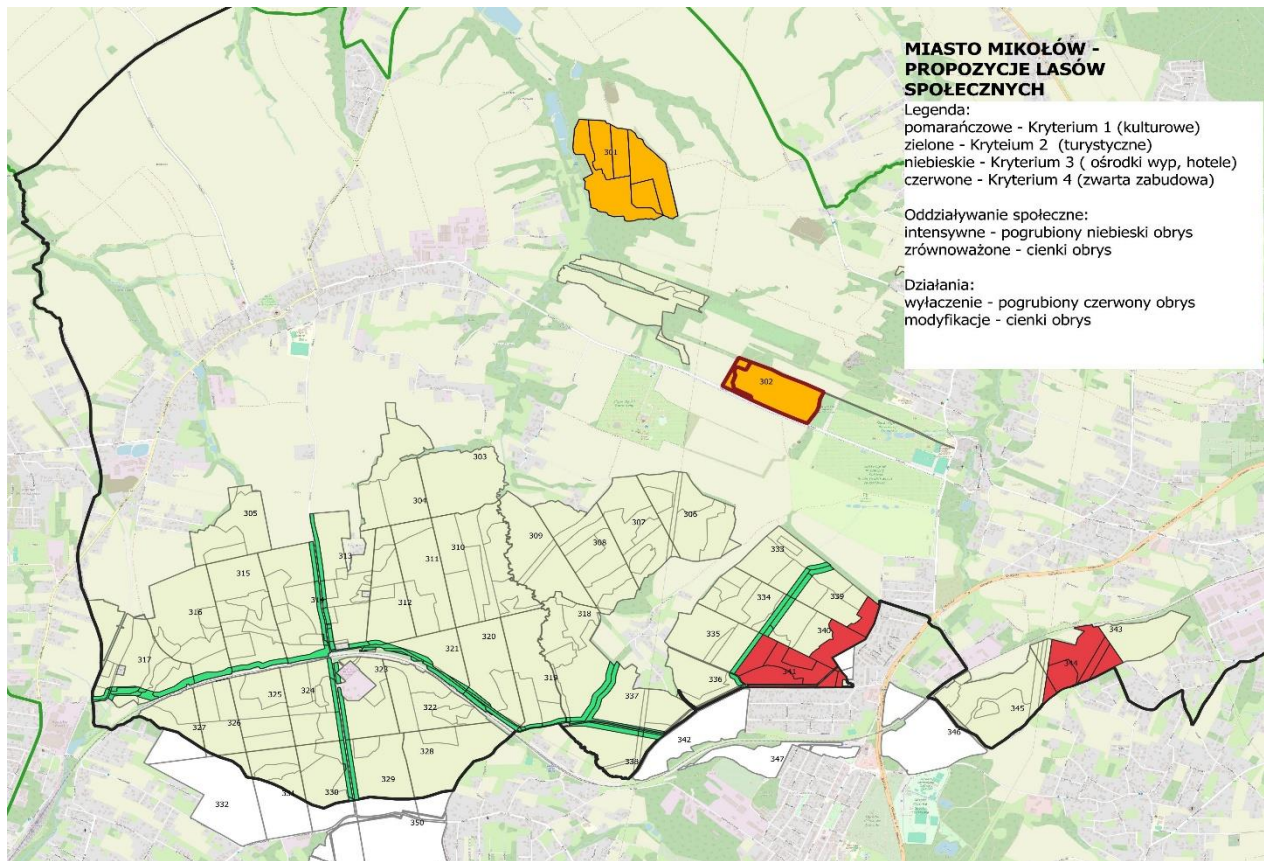




NADLEŚNICTWO KOBIOR  
LASY SPOŁECZNE

## Gmina Mikołów

Kryterium	Powierzchnia [ha]
S1 - Tożsamość Kulturowa (przyrodnicza)	41,94
S2 - Intensywne użytkowanie rekreacyjne i turystycznie	64,32
S4 - Zwarta zabudowa	32,84

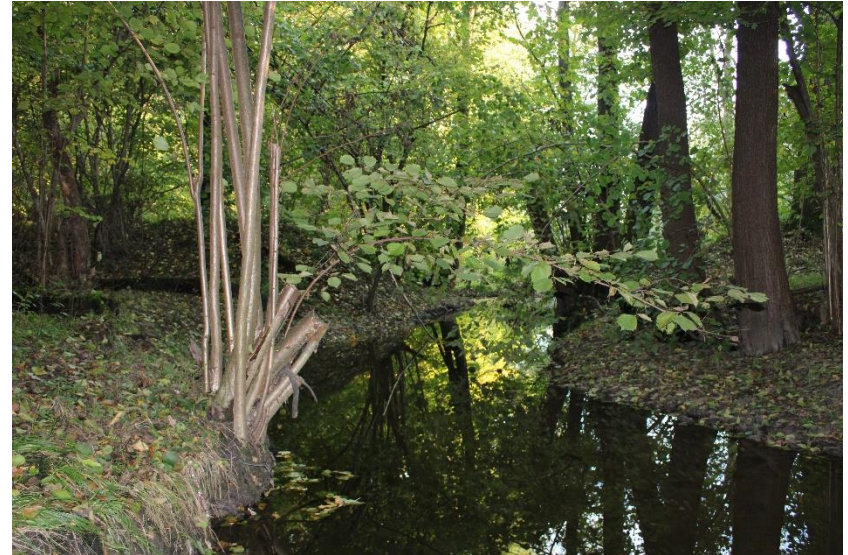


## Brzeziny – oddz. 301

Kompleks leśny o wysokich walorach krajobrazowych. Żyzne siedliska LMśw. W starszej części drzewostanu sosny, dęby i buki w wieku powyżej 160 lat. Wielogatunkowe podszyty i podrosty, urozmaicona rzeźba tereny – liczne jary i wąwozy. Od zachodu potok Jasienica. Z uwagi na szczególne walory przyrodnicze w poprzednim dziesięcioleciu odstąpiono na wniosek leśniczego od wykonywania planowanych cięć rębnych. W obecnym PUL odstąpiono od planowania cięć rębnych.



## Oddz.301



## Fiołkowa Góra – oddz. 302

Kompleks leśny położony w sąsiedztwie Śląskiego Ogrodu Botanicznego.

Na mocy zawartego porozumienia pomiędzy Ogrodem a Nadleśnictwem na wzniesieniu odstąpiono od prowadzenia prac gospodarczych.

Objekt wykorzystywany do obserwacji zachodzących zmian w środowisku pozbawionym ingerencji człowieka. Obok kompleksu przebiega ścieżka pieszo - rowerowa intensywnie wykorzystywana.



## Fiołkowa Góra



## Lasy przy zwartej zabudowie

Lasy położone bezpośrednio przy osiedlach:

- Leśne
- Zacisze

Żyźne siedliska LWyż.św, drzewostany wielogatunkowe. Ulubione tereny wypoczynku mieszkańców osiedli.



## Modyfikacje Mikołów

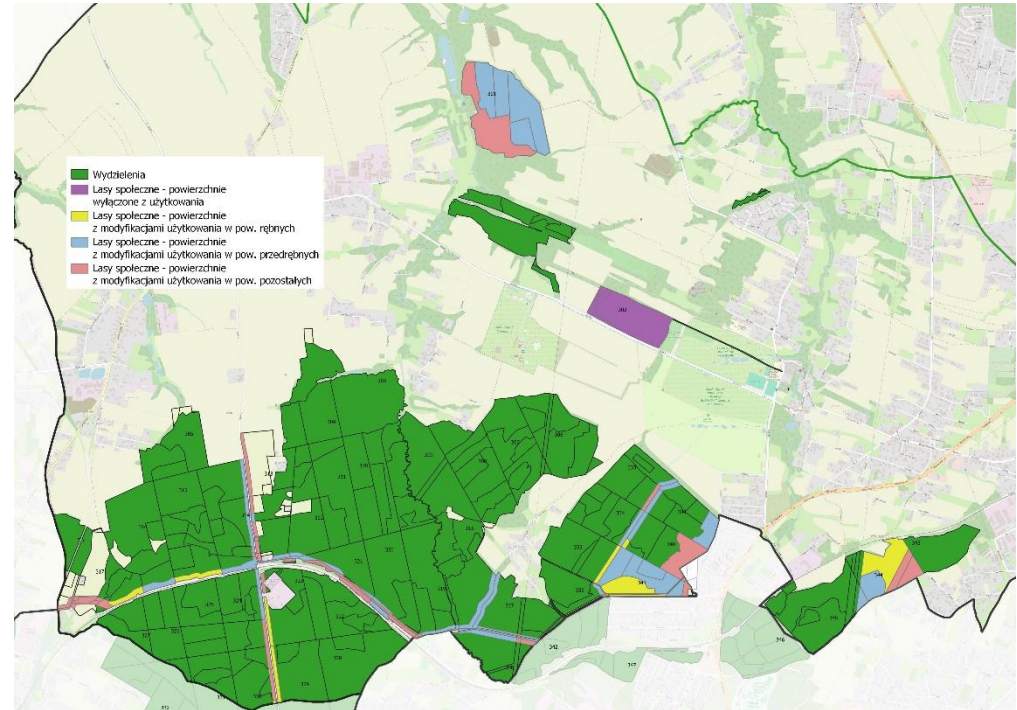
Modyfikacje użytkowania w  
drzewostanach rębnych – 14,83 ha

Modyfikacje użytkowania w  
drzewostanach przedrębnych – 49,27 ha

Pozostałe – 28,93 ha

Lasy wyłączone z użytkowania – 13,25 ha

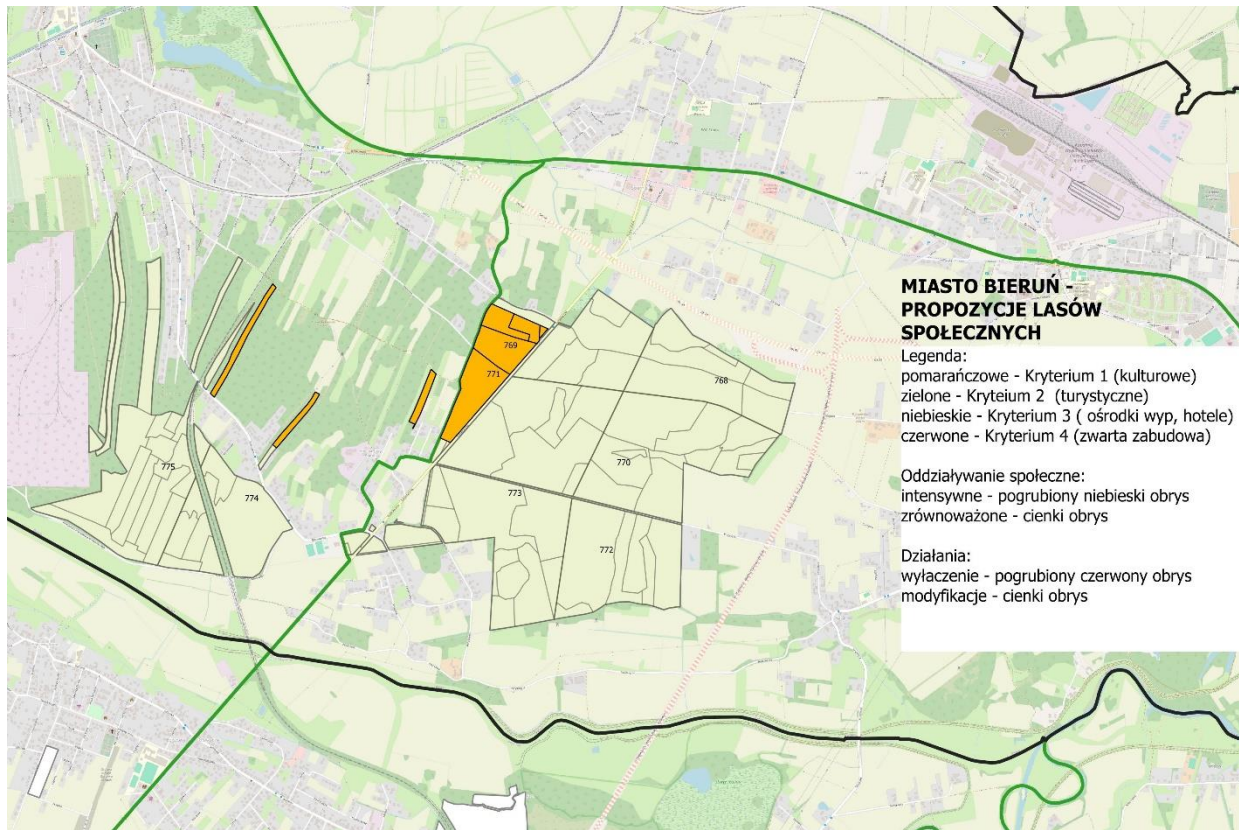
Razem: 106,28 ha





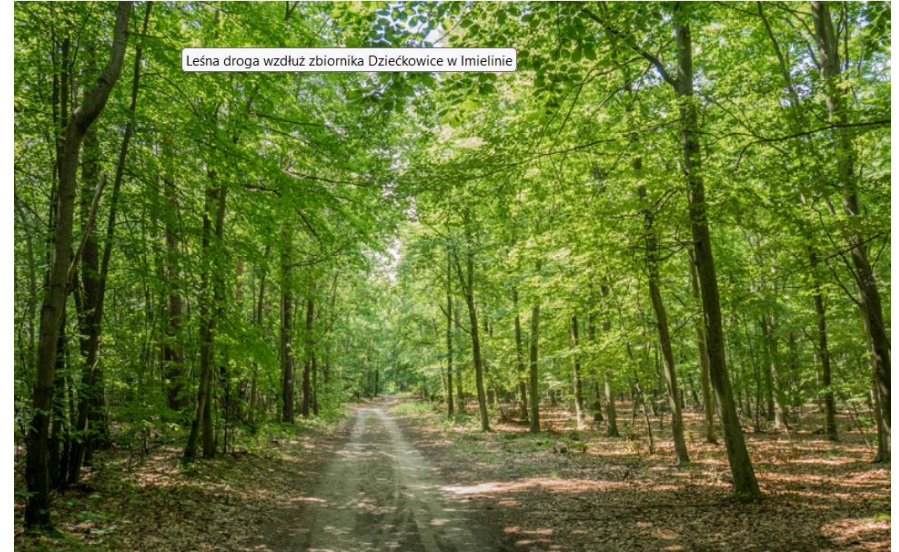
## Gmina Bieruń

Kryterium	Powierzchnia [ha]
S1 - Tożsamość Kulturowa (przyrodnicza): Zespół Przyrodniczo – Krajobrazowy Góra Chełmeczki	18,05



## Lasy społeczne – miasto Bieruń

- Lasy leżące w zasięgu geograficznym Zespołu przyrodniczo-krajobrazowego Góra Chełmeczki
- Obiekt powołany do życia Uchwałą Rady Miejskiej w Bieruniu z dn. 25.11.2021r. w celu zachowania walorów przyrodniczych, krajobrazowych i kulturowych, ze względu na bioróżnorodność i cechy estetyczne.
- Stanowi mozaikę lasów przedzielonych licznie występującymi polami i polanami
- Istotny dla miejscowej społeczności ze względu na kulturowe wartości związane z rozwojem miasta i zachowaniem jego tożsamości



Elementem wyróżniającym się jest w szczególności Góra Chełmeczki, stanowiąca najwyższe, lecz łagodne i rozległe wzniesienie w sąsiedztwie Bierunia, o przebiegu grzbietu osiagającą wysokość 263,0 m n.p.m.

Na szczycie zlokalizowana jest zabytkowa kapliczka domkowa MB Częstochowskiej.

Górę przecina trasa rowerowa nr 152. Prowadzi tu także szlak pieszy. Powyższe wskazuje na dużą atrakcyjność turystyczną tego miejsca.

Od północy i południa sąsiaduje on z terenami mieszkaniowymi, od zachodu z linią kolejową, a od południowego wschodu z drogą wojewódzką 931

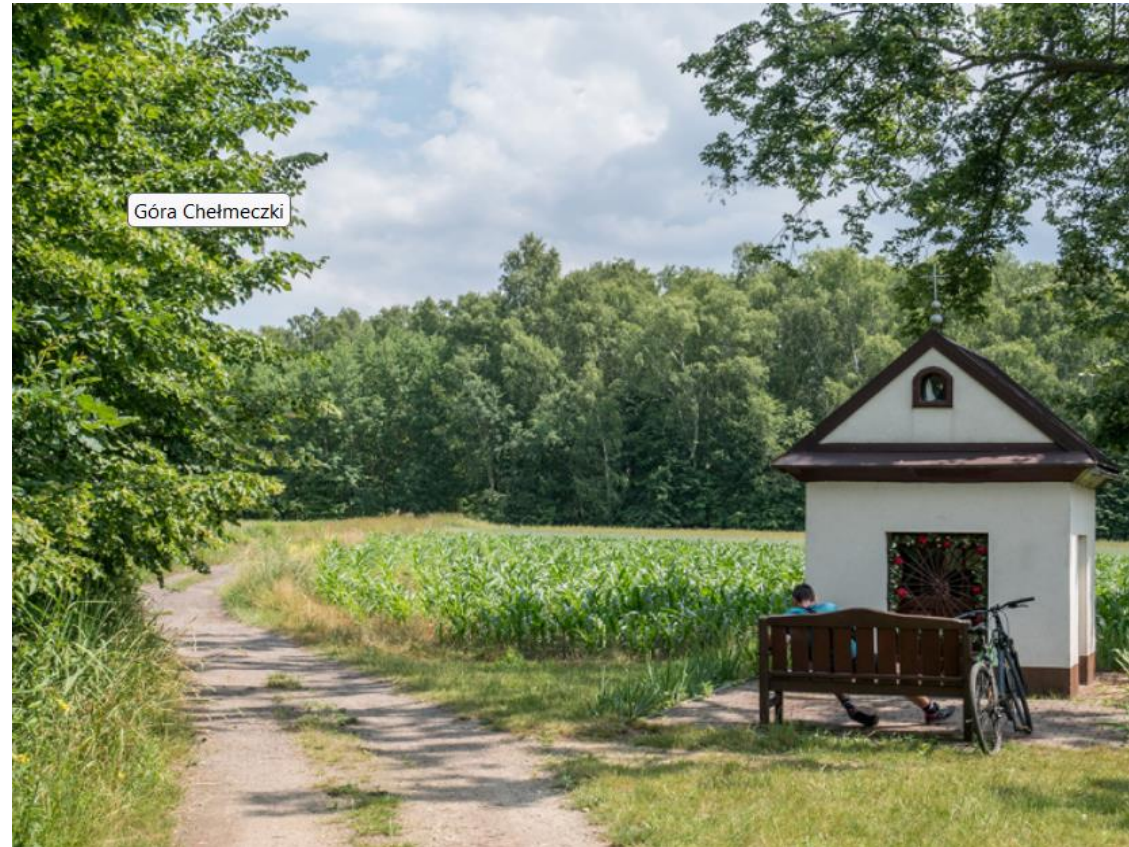


Obszar leży na siedliskach boru mieszanego świeżego i lasu mieszanego świeżego

Znaczący udział w drzewostanie gatunków liściastych, przede wszystkim dębu szypułkowego.

Drzewostany reprezentują szeroki przekrój wiekowy z dominującym udziałem lasów w wieku 50-80lat

Nie planuje się wykonywania cięć rębnych. Zasadniczym zabiegiem będą cięcia trzebieżowe o niskiej intensywności oraz cięcia sanitarne o charakterze cięć porządkowych



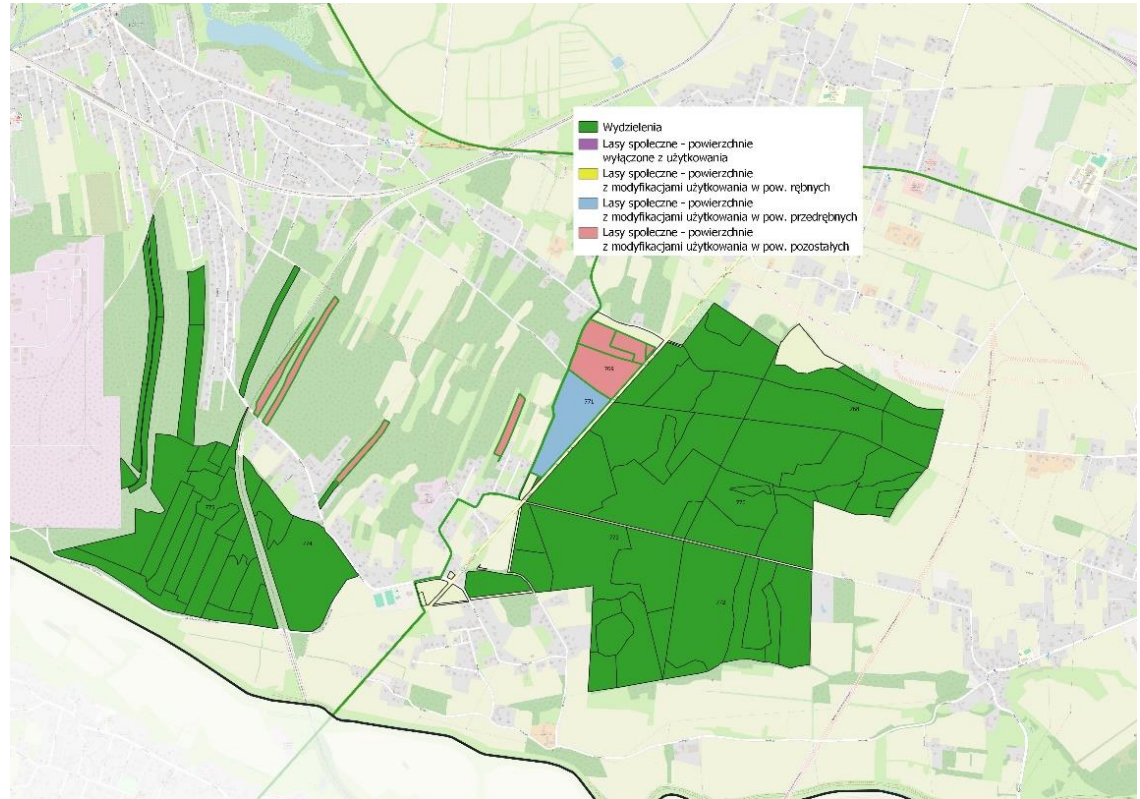
## Modyfikacje - Bieruń

W wyznaczonych lasach społecznych nie planuje się użytkowania rębnego.

Powierzchnie z modyfikacjami w użytkowaniu przedrębny – 6,64 ha

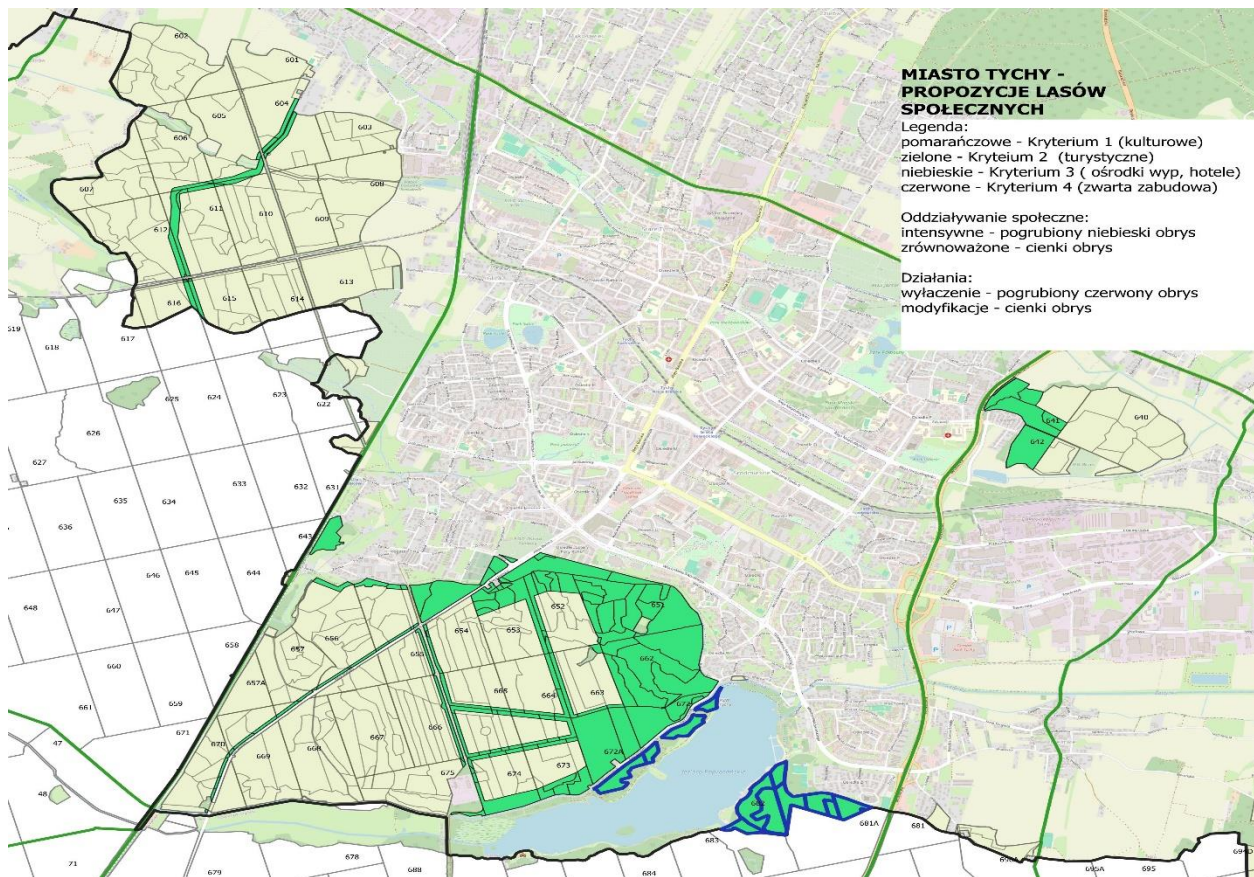
Pozostałe powierzchnie – bez wskazówek gospodarczych – 12,59 ha

Razem: 19,23 ha



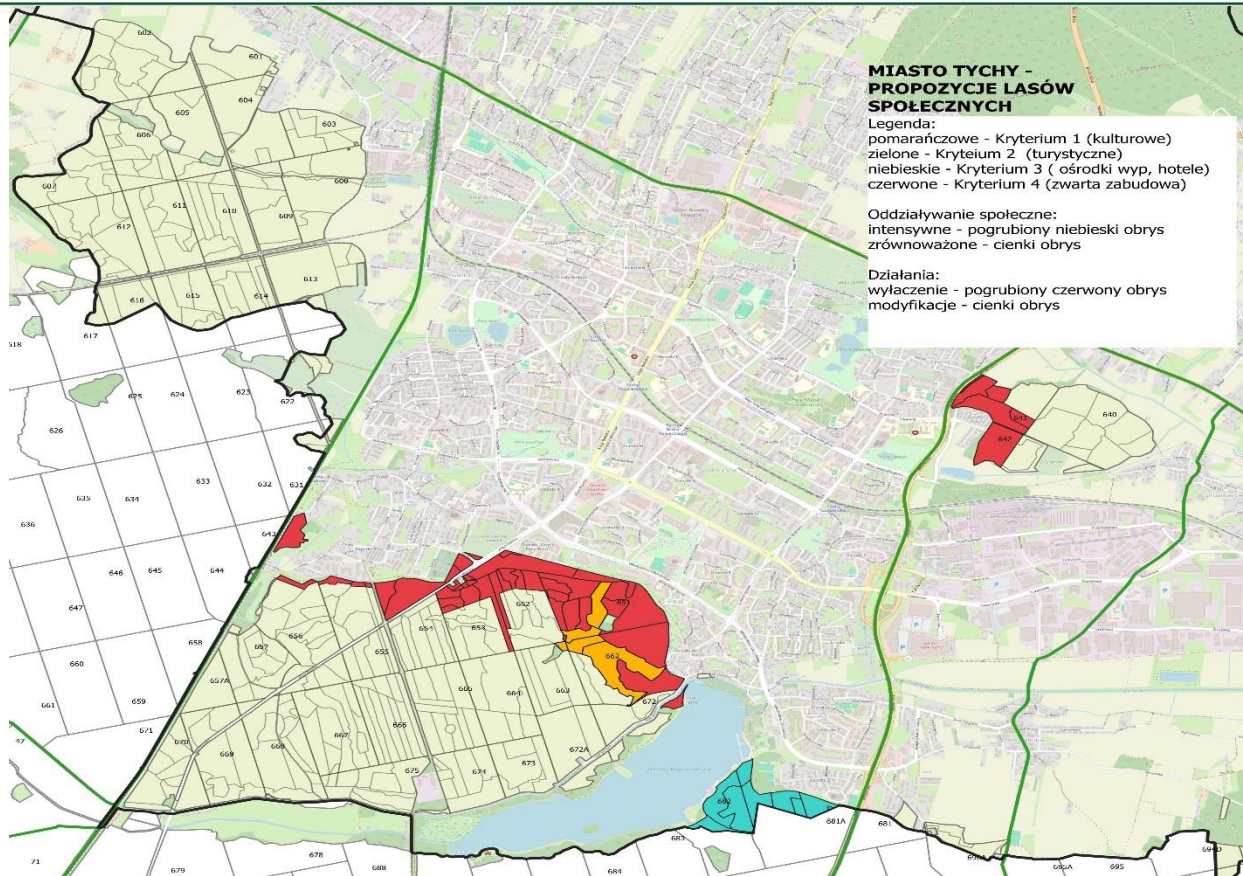
## Gmina Tychy

Kryterium	Powierzchnia [ha]
S2 - Intensywne użytkowanie rekreacyjne i turystyczne	238,41



# Gmina Tychy

Kryterium	Powierzchnia [ha]
S1 - Tożsamość Kulturowa (przyrodnicza)	18,81
S3 - Ośrodki wypoczynkowe (OW Paprocany)	23,11
S4 - Zwarta zabudowa	124,01



## Lasy społeczne – Miasto Tychy

Lasy położone w bezpośrednim sąsiedztwie zwartej zabudowy wielkomiejskiej, zarówno osiedli bloków mieszkalnych i domów jednorodzinnych, jak i budynków usługowych (park wodny, strzelnica golfowa).

Teren przylegający do Jeziora Paprocańskiego wraz z wszystkimi obiektami wchodzącymi w skład Ośrodka Wypoczynkowego „Paprocany”, takimi jak Marina, Dzika Plaża, wypożyczalnia sprzętów wodnych, będąca w budowie Marina 2, lokale gastronomiczne, boiska sportowe, korty tenisowe)

Przez wyznaczony obszar przebiega gęsta sieć dróg pieszych i rowerowych, dobrze utrzymanych, regularnie remontowanych. Drogi doposażone są w drogowskazy, ławeczki i kosze na śmieci, stacje naprawy rowerów.

Nadleśnictwo współpracuje z magistratem tyskim o d kilkadziesiąt lat wspierając zagospodarowanie turystyczno-rekreacyjne obszarów wokół Jeziora Paprocańskiego. Działania przyczyniają się do wzrostu atrakcyjności tych obszarów, a obejmują m.in. umowy na

- zagospodarowanie turystyczne terenów leśnych w sąsiedztwie Jeziora Paprocańskiego dla zapewnienia wypoczynku ludności
- zagospodarowanie turystyczne na potrzeby ścieżki pieszo-rowerowej wiodącej wokół Jeziora Paprocańskiego
- doposażenie ścieżek pieszo-rowerowych w kierunkowskazy z tablicami informacyjnymi dla rowerzystów
- udostępnienie gruntów leśnych na potrzeby dojazdu do przystani „Zręb” (obecnie „Marina”)

Na obszarze proponowanych lasów „społecznych” organizowane są liczne imprezy o charakterze sportowym: biegi krótko i długodystansowe, biegi terenowe, nordic walking. Kultową już imprezą sportową jest bieg „Perła Paprocany”, którego trasa biegnie lasami wokół jeziora, a zawodnicy mogą pokonać trasę od 7km do pełnego maratonu. Nadleśnictwo jest od tego roku współorganizatorem wydarzenia.



W ramach kryterium S1 wyznaczono teren użytku ekologicznego „Paprocany”, powołanego do życia zarządzeniem Wojewody Śląskiego z 17.06.2003r. Jest to zróżnicowany ekosystem obejmujący łąki i stawy wraz z otaczającymi je lasami.

Obszar lasów społecznych leżących na terenie Gminy Tychy stanowią drzewostany znajdujące się w różnych fazach rozwojowych z przewagą sosny. Siedliska należą do wilgotnych borów mieszanych i lasów mieszanych. Pojedyncze starodrzewia zlokalizowane są w bezpośrednim sąsiedztwie ścieżek pieszo-rowerowych, a ich wiek sięga 180 lat

## Modyfikacje - Tychy

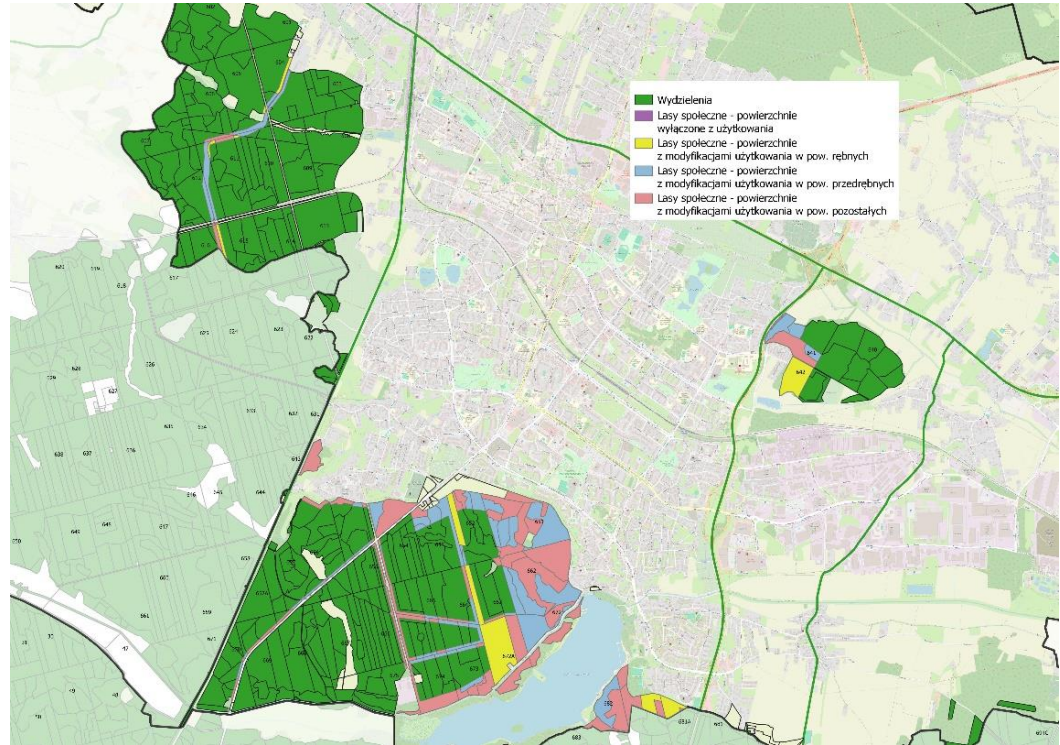
Modyfikacje użytkowania w  
drzewostanach rębnych - 34,37ha

Modyfikacje użytkowania w  
drzewostanach przedrębnych – 83.05 ha

Pozostałe pow. w zasięgu lasów  
społecznych /Użytek Ekologiczny

Paprocany, drzewostany młodsze –  
111,95 ha

Razem; 229,37 ha



## Modyfikacje - Tychy

Modyfikacje użytkowania w  
drzewostanach rębnych - 34,37ha

Modyfikacje użytkowania w  
drzewostanach przedrębnych – 83,05 ha

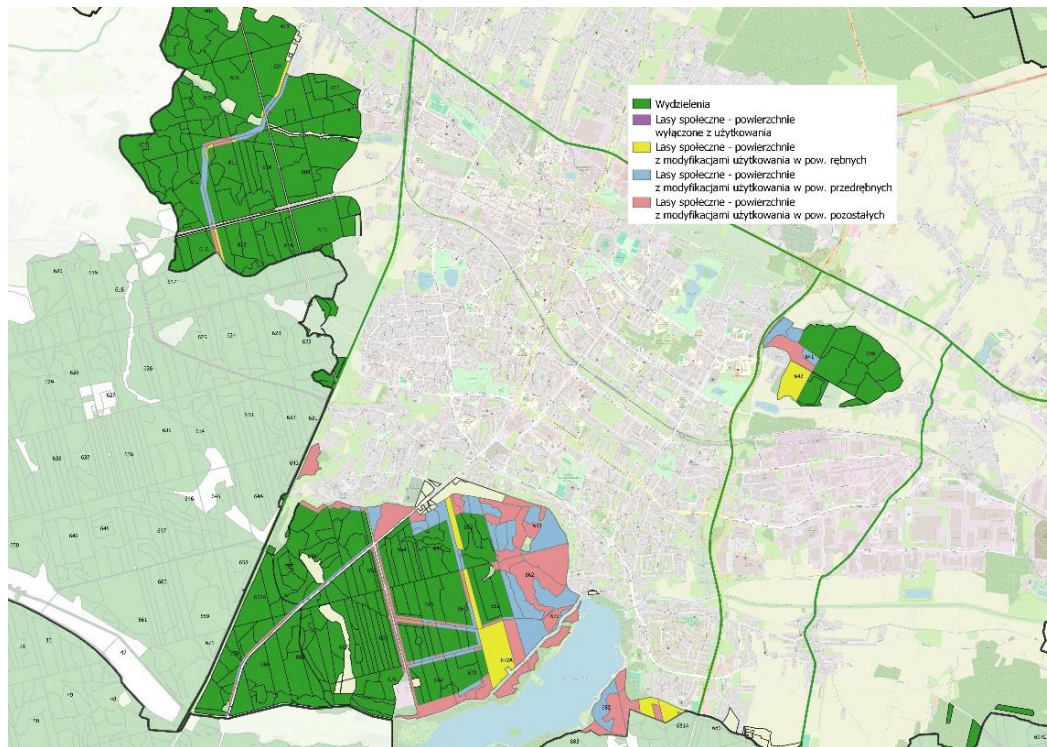
Pozostałe pow. w zasięgu lasów  
społecznych /Użytek Ekologiczny

Paprocany, drzewostany młodsze –  
111,95 ha

Razem; 229,37 ha

### PROPOZYCJA 16.10.2024

Dodatkowo zakwalifikowanie do lasów  
społecznych całego obszaru lasów  
kompleksu Paprocany aż do linii  
kolejowej Bielsko – Katowice.



## Modyfikacje

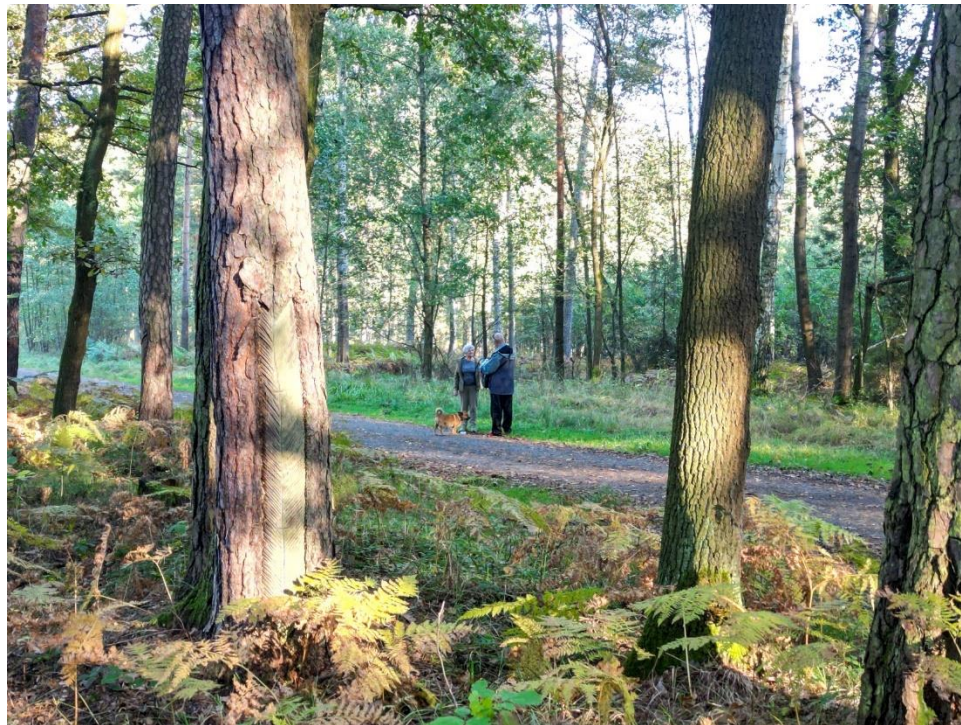
Lasy o zwiększonej funkcji społecznej były uwzględnione na etapie opracowania PUL na lata 2023 – 2032

W ramach aktualnych prac Zespołu zakres modyfikacji oraz ich obszar został rozszerzony.

Na terenie gmin: Mikołów, Tychy i Bieruń – 355 ha

Modyfikacje w użytkowaniu rębnym:

- Podniesienie wieku rębności.
- Zmiany rodzaju rębni.
- Zmniejszenie intensywności cięć w rębniach złożonych.



### Modyfikacje w użytkowaniu przedrębny:

- zmniejszenie intensywności trzebieży
- w drzewostanach o dużym zadrzewieniu wykonywanie trzebieży wczesnych w dwóch nawrotach.

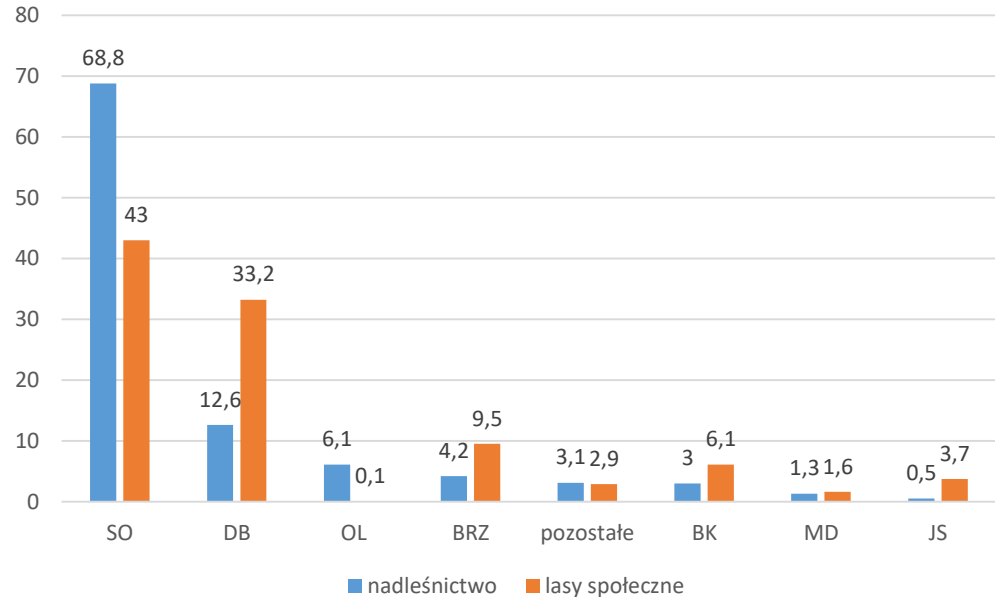


## Lasy gospodarcze / lasy społeczne

Średni wiek drzewostanów:

- Nadleśnictwo – 64 lata
- Lasy społeczne – 78 lat

Udział procentowy gatunków wg gat. panujących





Dziękuję za uwagę