

Propozycja strony społecznej wyznaczenia lasów o wiodącej funkcji społecznej wokół miasta Katowice oraz prowadzenia zmodyfikowanej gospodarki leśnej na tych obszarach z uwzględnieniem wytycznych ustalonych w ramach Ogólnopolskiej Narady o Lasach

Wstęp

Zgodnie z poleceniem Ministry Klimatu i Środowiska, Pauliny Hennig-Kloski, zawartym w piśmie, znak: DLŁ-WGL.0335.22.2024 3166141.12346851.9922037, z dnia 26 kwietnia 2024 r. oraz w piśmie, znak: DLŁ-WGL.0335.22.2024 3166141.12472490.10180092, z dnia 13 czerwca 2024 r. przekazanym dyrektorowi Generalnej Dyrekcji Lasów Państwowych:

- wzmocnienia ochrony lasów o wiodącej funkcji społecznej wokół miast: Warszawa, Kraków,

Gdańsk-Sopot-Gdynia, Wrocław, Łódź, Poznań, Katowice, Bydgoszcz-Toruń, Szczecin,

- opracowania szczegółowych propozycji obszarów lasów o wiodącej funkcji społecznej,

- opracowania propozycji prowadzenia zmodyfikowanej gospodarki leśnej na tych obszarach, które będą uwzględniać wytyczne ustalone w ramach Ogólnopolskiej Narady o Lasach

zostały powołane lokalne zespoły ds. lasów społecznych, w skład których wchodzi przedstawiciele leśników i branży leśno-drzewnej, samorządów gmin, powiatów i województw oraz organizacji społecznych, a także posłowie i senatorowie oraz eksperci.

Zespół zadaniowy do spraw wskazania lasów o wiodącej funkcji społecznej wokół miasta Katowice został powołany na podstawie Zarządzenia nr 39 Dyrektora Generalnego Lasów Państwowych z dnia 10 maja 2024 r. (Znak sprawy: OS.0210.8.2024), zmienionego Zarządzeniem nr 73 Dyrektora Generalnego Lasów Państwowych z dnia 19 czerwca 2024 r. (Znak sprawy: OS.0210.8.2024), a następnie Zarządzeniem nr 109 Dyrektora Generalnego Lasów Państwowych z dnia 30 sierpnia 2024 r. (Znak sprawy: OS.0210.10.2024), uchylającego wyżej wymienione zarządzenia. Na podstawie tego zarządzenia została wydana Decyzja nr 65 Dyrektora Regionalnej Dyrekcji Lasów Państwowych w Katowicach z dnia 3 września 2024 r. w sprawie lokalnego zespołu do spraw lasów o wiodącej funkcji społecznej wokół miasta Katowice (Zn. spr.: DR.0071.1.2024).

Strona społeczna przedłożyła w dniu 15 października 2024 r. propozycję wyznaczenia lasów o wiodącej funkcji społecznej wokół miasta Katowice oraz prowadzenia w nich zmodyfikowanej gospodarki leśnej, lecz – z uwagi na niedostępność stronie społecznej wszystkich informacji, o które prosiła – była to propozycja wstępna, o czym poinformowano w prezentacji, wygłoszonej w dniu 16 października 2024 r. [Stanowisko strony społecznej. Propozycja wyznaczenia lasów o wiodącej funkcji społecznej wokół miasta Katowice oraz prowadzenia w nich zmodyfikowanej gospodarki leśnej na obszarze zaktualizowanej wersji Leśnego Pasa Ochronnego GOP. Etap 1. Nadleśnictwa: Katowice, Kobiór, Siewierz i Chrzanów.] Została ona opracowana przez stronę społeczną, reprezentowaną przez organizacje pozarządowe i inicjatywy obywatelskie oraz przedstawiciela Państwowej Rady Ochrony Przyrody, na podstawie dostępnych danych oraz własnych obserwacji i materiałów, w oparciu o przyjęte założenia metodyczne w zakresie wyznaczania lasów o wiodącej funkcji społecznej oraz prowadzenia zmodyfikowanej gospodarki leśnej z uwzględnieniem dokumentu „Wzmocnienie ochrony lasów ważnych społecznie wokół miast w oparciu o wybrane rekomendacje i wytyczne Ogólnopolskiej Narady o Lasach” przygotowanym

przez Ministerstwo Klimatu i Środowiska i udostępnionym lokalnym zespołom ds. lasów społecznych. Strona społeczna wyraża pogląd, że powyższy dokument stanowi minimum propozycji możliwych do wykorzystania w pracach zespołów, a nie obowiązujące maksimum, którego ustaleń nie można przekraczać.

Niniejszym, strona społeczna przedkłada zweryfikowaną i uzupełnioną propozycję wyznaczenia lasów o wiodącej funkcji społecznej wokół miasta Katowice oraz prowadzenia zmodyfikowanej gospodarki leśnej na tych obszarach.

I. Definicja lasów społecznych

Lasy o wiodącej funkcji społecznej (lasy społeczne) to lasy o specjalnym znaczeniu społecznym służące do zaspokajania pozaprodukcyjnych usług ekosystemowych: chronią wodę i glebę, oczyszczają powietrze, regulują klimat i łagodzą skutki jego zmian, redukują hałas, a jako ostoja różnorodności biologicznej warunkują ludzkie zdrowie fizyczne i psychiczne. Z tego względu podlegają rygorom wyłączenia i ograniczenia pozyskania drewna oraz modyfikacjom w kierunku minimalizowania presji i skutków gospodarki leśnej dając niezaprzeczalny i niezbywalny prymat funkcji społecznej.

[Źródło: Stanowisko strony społecznej. Propozycja wyznaczenia lasów o wiodącej funkcji społecznej wokół miasta Katowice oraz prowadzenia w nich zmodyfikowanej gospodarki leśnej na obszarze zaktualizowanej wersji Leśnego Pasa Ochronnego GOP. Etap 1. Nadleśnictwa: Katowice, Kobiór, Siewierz i Chrzanów. Prezentacja wygłoszona na posiedzeniu Zespołu w dniu 16 października 2024 r. Autor definicji: Sylwia Kulińska, Inicjatywa na Rzecz Lasów Mysłowickich]

II. Zasięg obszaru wyznaczenia lasów o wiodącej funkcji społecznej wokół miasta Katowice

Zasięg obszaru wyznaczenia lasów o wiodącej funkcji społecznej wokół miasta Katowice, będący przedmiotem prac zespołu, był ustalany zarządzeniami Dyrektora Generalnego Lasów Państwowych oraz Dyrektora Regionalnej Dyrekcji Lasów Państwowych w Katowicach.

Zarządzeniem nr 39 Dyrektora Generalnego Lasów Państwowych z dnia 10 maja 2024 r. do prac zespołu zadaniowego zostali zaproszeni przedstawiciele Nadleśnictw Katowice, Brynek, Świerklaniec, Siewierz, Kobiór i Rybnik, Zarządzeniem nr 73 Dyrektora Generalnego Lasów Państwowych z dnia 19 czerwca 2024 r. przedstawiciele Nadleśnictw Katowice, Siewierz, Kobiór i Chrzanów. W sumie było to 7 nadleśnictw położonych wokół miasta Katowice. Powyższe zarządzenia zostały uchylone Zarządzeniem nr 109 Dyrektora Generalnego Lasów Państwowych z dnia 30 sierpnia 2024 r. (Znak sprawy: OS.0210.10.2024), a więc obszar wyznaczenia lasów o wiodącej funkcji społecznej wokół miasta Katowice nie został określony, a rozstrzygnięcia w tym zakresie zostały scedowane dyrektorów dyrekcji regionalnych Lasów Państwowych.

Decyzją nr 65 Dyrektora Regionalnej Dyrekcji Lasów Państwowych w Katowicach z dnia 3 września 2024 r. w sprawie lokalnego zespołu do spraw lasów o wiodącej funkcji społecznej wokół miasta Katowice nadleśnictwami obejmującymi tereny wokół miasta Katowice zostały Nadleśnictwa Katowice, Siewierz, Kobiór i Chrzanów. W tej decyzji pominięto więc Nadleśnictwa Brynek, Świerklaniec i Rybnik.

Interpretacji zasięgu obszaru, w którym wyznacza się lasy o wiodącej funkcji społecznej dokonało Ministerstwo Klimatu i Środowiska w swoim piśmie z dnia 8 października 2024 r., znak pisma: DLŁ-WGL.0335.22.2024

3402584.13425160.10850393, skierowanym do wszystkich zespołów, oraz Podsekretarz Stanu, Główny Konserwator Przyrody, Mikołaj Dorożala, w piśmie z dnia 14 października 2024 r., znak pisma: RD 3435066.13511740.10886284, skierowanym do dyrektora Regionalnej Dyrekcji Lasów Państwowych w Katowicach. Stanowiska zawarte w wyżej wymienionych pismach zostały ujęte w punktach 1a i 1b ostatecznej wersji Ramowego regulaminu prac lokalnego zespołu do spraw lasów o wiodącej funkcji społecznej wokół aglomeracji: Katowice, które zamieszczono poniżej.

1a. Działania realizowane przez zespół należy traktować jako pierwszy z etapów wyznaczenia lasów o wiodącej funkcji społecznej wokół całej Konurbacji Górnośląskiej, na obszarze nadleśnictw: Brynek, Chrzanów, Herby, Katowice, Kobiór, Koszęcin, Lubliniec, Olkusz, Rudziniec, Rybnik, Siewierz, Świerklaniec, Zawadzkie, Rudy Raciborskie.

1b. Pierwszy etap obejmuje wyznaczenie lasów społecznych wokół Katowic, tj. w nadleśnictwach, których granice przebiegają lub stykają się z granicami miasta na prawach powiatu Katowice, czyli: Katowice, Siewierz, Kobiór, Chrzanów. Na terenie tych nadleśnictw należy brać pod uwagę wszystkie lasy wpisujące się w kryteria wyznaczania lasów społecznych wypracowane przez ONoL, które pełnią szczególne funkcje społeczne dla mieszkańców 19 graniczących z sobą miast województwa śląskiego: Gliwice, Zabrze, Katowice, Bytom, Świętochłowice, Siemianowice Śląskie, Sosnowiec, Dąbrowa Górnicza, Jaworzno, Czeladź, Mysłowice, Będzin, Tychy, Ruda Śląska, Piekary Śląskie, Chorzów, Mikołów, Tarnowskie Góry, Knurów.

Powyższe ustalenia uwzględniają stanowisko strony społecznej, zaprezentowane na pierwszym posiedzeniu zespołu w dniu 18 września 2024 r., i konsekwentnie w dniach 9 i 23 października 2024 r., że obszarem lasów o wiodącej funkcji społecznej są lasy wyznaczone historycznymi granicami Leśnego Pasa Ochronnego Górnośląskiego Okręgu Przemysłowego, uaktualnionymi do współczesnych potrzeb mieszkańców konurbacji katowickiej.

III. Wyznaczenie lasów o wiodącej funkcji społecznej wokół miasta Katowice

Wprowadzenie

W dniu 9 października 2024 r. strona społeczna przedstawiła udokumentowane stanowisko o spełnianiu przez wszystkie lasy położone w granicach nadleśnictw Chrzanów, Katowice, Kobiór i Siewierz kryteriów S1-7 wyznaczania lasów o specjalnym znaczeniu społecznym, określonych w dokumencie „Wzmocnienie ochrony lasów ważnych społecznie wokół miast w oparciu o wybrane rekomendacje i wytyczne Ogólnopolskiej Narady o Lasach” oraz w dokumencie „Propozycja nazw kryteriów wyznaczania lasów o specjalnym znaczeniu społecznym, ich definicji oraz sposobów identyfikacji tych lasów i źródeł danych umożliwiających ich identyfikację”, opracowanym przez dr Jerzego Parusela, członka Grupy roboczej do redakcji ostatecznej Wytycznych i rekomendacji Ogólnopolskiej Narady o Lasach, powołanej przez Departament Leśnictwa i Łowiectwa Ministerstwa Klimatu i Środowiska. Dominują powierzchniowo lasy spełniające kryteria S1, S2, S4, S7 i S6 wyznaczania lasów społecznych.

Podstawą wyznaczania lasów o specjalnym znaczeniu społecznym są kategorie ochronności lasów ochronnych, o których mowa w art. 15 ustawy Ustawa z dnia 28 września 1991 r. o lasach (t.j. Dz. U. z 2024 r., poz. 530) oraz w rozporządzeniu Ministra

Ochrony środowiska, Zasobów Naturalnych i Leśnictwa z dnia 25 sierpnia 1992 r. w sprawie szczegółowych zasad i trybu uznawania lasów za ochronne oraz szczegółowych zasad prowadzenia w nich gospodarki leśnej (Dz. U. Nr 67, poz. 337). Kategoriom ochronności odpowiadają następujące kryteria wyznaczania lasów społecznych:

Kategoria ochronności	Kryterium wyznaczania lasów społecznych
Lasy wodochronne	S7
Lasy położone w granicach administracyjnych miast i w odległości do 10 km od granic administracyjnych miast liczących ponad 50 tys. mieszkańców	S1, S2, S4, S6
Lasy uzdrowiskowe, położone w strefach określonych w statutach uzdrowisk, oraz lasy w strefach ochronnych wokół sanatoriów w promieniu nie przekraczającym 1000 m od sanatorium	S5, S3

Lasy ochronne zostały prawnie ustanowione odpowiednimi zarządzeniami i decyzjami ministrów, które zestawiono poniżej.

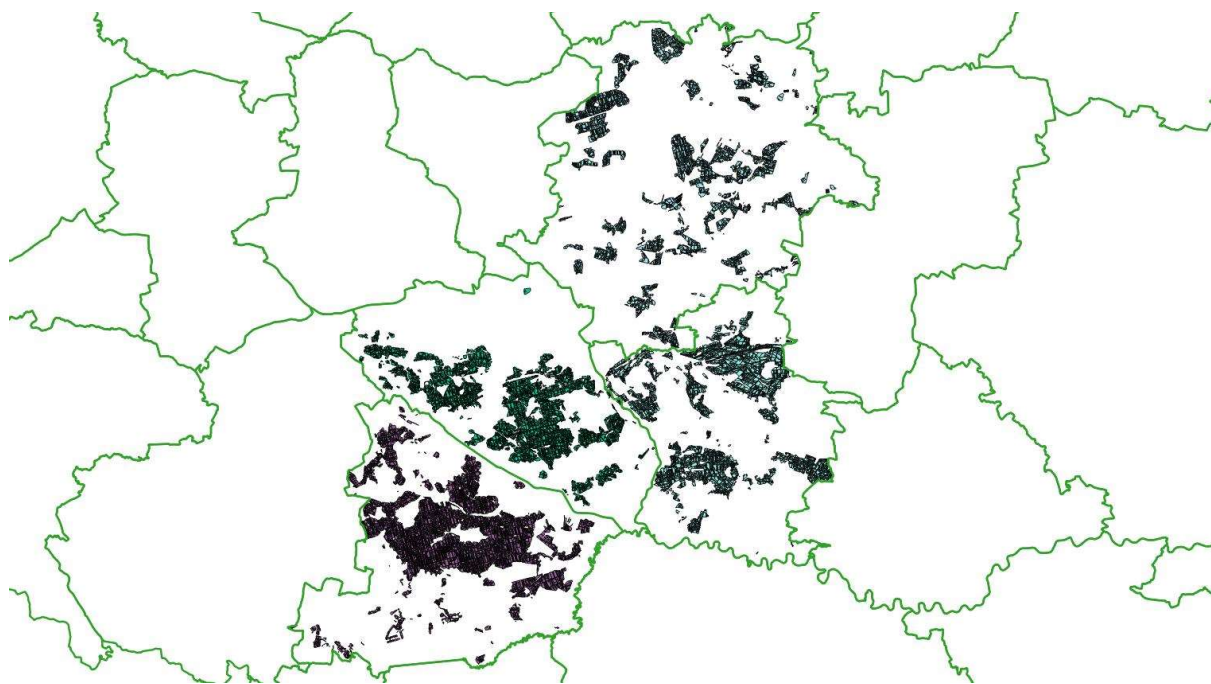
Nadleśnictwo	Zarządzenie/ decyzja administracyjna w sprawie uznania lasów za lasy ochronne
Chrzanów	Decyzja Ministra Środowiska z dnia 30 listopada 2000 r. Decyzja Ministra Środowiska z dnia 17 marca 2010 r.
Katowice	Zarządzenie Ministra Ochrony Środowiska, Zasobów Naturalnych i Leśnictwa z dnia 3 października 1994 r. Decyzja Ministra Środowiska z dnia 11 marca 2002 r.
Kobiór	Zarządzenie Ministra Ochrony Środowiska, Zasobów Naturalnych i Leśnictwa z dnia 23 sierpnia 1994 r. Zarządzenie Ministra Ochrony Środowiska, Zasobów Naturalnych i Leśnictwa z dnia 1 lutego 1995 r. Decyzja Ministra Środowiska z dnia 4 marca 2013 r.
Siewierz	Zarządzenie Ministra Ochrony Środowiska, Zasobów Naturalnych i Leśnictwa z dnia 10 maja 1995 r. Decyzja Ministra Środowiska z dnia 22 lutego 2003 r. Decyzja Ministra Środowiska z dnia 16 stycznia 2009 r.

Niestety, te akty administracyjne nie zawierają w ogóle szczegółowych sposobów prowadzenia gospodarki leśnej, o których mowa w § 4 ust. 1 i 2 rozporządzeniu Ministra Ochrony środowiska, Zasobów Naturalnych i Leśnictwa z dnia 25 sierpnia 1992 r. w sprawie szczegółowych zasad i trybu uznawania lasów za ochronne oraz szczegółowych zasad prowadzenia w nich gospodarki leśnej (Dz. U. Nr 67, poz. 337). Strona społeczna wyraża stanowisko, że czas najwyższy, aby te zaniedbania lub celowe działania kolejnych ministrów zostały usunięte w wyniku prac zespołu. Strona społeczna przedstawia więc propozycję prowadzenia zmodyfikowanej gospodarki leśnej.

Poniżej zestawiono powierzchnię lasów spełniających kryteria lasów o specjalnym znaczeniu społecznym w nadleśnictwach, które są przedmiotem prac lokalnego zespołu ds. lasów społecznych wokół miasta Katowice.

Nadleśnictwo	Powierzchnia leśna [ha]*	Lasy ochronne razem [ha]	Udział [%]
Chrzanów	19275,97	18584,41	98,26
Katowice	13459,51	12922,73	96,93
Kobiór	19785,68	18926,54	96,01
Siewierz	14253,61	13015,02	99,91
Razem	66774,77	63448,70	95,02

Źródło danych: obowiązujące plany urządzenia lasu dla nadleśnictw. * Bez powierzchni gruntów związanych z gospodarką leśną.



Lasy ochronne w nadleśnictwach Chrzanów, Katowice, Kobiór i Siewierz

Kryteria wyznaczania lasów o specjalnym znaczeniu społecznym

W dokumencie „Wzmocnienie ochrony lasów ważnych społecznie wokół miast w oparciu o wybrane rekomendacje i wytyczne Ogólnopolskiej Rady o Lasach” przekazanych członkom zespołów do spraw wyznaczenia lasów w aglomeracjach, kryteria wyboru obszarów o szczególnych funkcjach społecznych są bardzo lakonicznie opisane, a opis ten zawiera się zaledwie na jednej stronie. Dlatego od początku pracy strony społecznej posiłkowano się opracowaniem „Propozycja nazw kryteriów

wyznaczania lasów o specjalnym znaczeniu społecznym, ich definicji oraz sposobów identyfikacji tych lasów i źródeł danych umożliwiających ich identyfikację” Poniżej przedstawiono przyjęte nazwy i definicje kryteriów. Sposób identyfikacji, w tym źródła danych umożliwiających identyfikację obszarów oraz tryb (oddolny lub odgórny) zawiera wyżej wymienione opracowanie. Stanowi ono załącznik do niniejszej propozycji.

Propozycja nazw kryteriów wyznaczania lasów o specjalnym znaczeniu społecznym i ich definicji

Lp.	Nazwa kryterium Definicja kryterium
S1	Lasy kluczowe dla tożsamości kulturowej lokalnych społeczności Definicja kryterium: lasy stanowiące o tożsamości kulturowej lasu poprzez wartości przyrodnicze, kulturowe, historyczne, religijnie, edukacyjne.
S2	Lasy intensywnie użytkowane rekreacyjnie lub turystycznie Definicja kryterium: lasy położone wzdłuż wyznaczonych szlaków turystycznych oraz lasy wykorzystywane dla celów rekreacyjnych.
S3	Tereny leśne w sąsiedztwie obiektów wypoczynkowych i noclegowych Definicja kryterium: lasy położone w pobliżu obiektów wypoczynkowych i noclegowych (ośrodki wypoczynkowe, hotele, sanatoria, ośrodki spa, kempingi), wykorzystywane dla celów wypoczynkowych i zdrowotnych. [S3. Tereny leśne w sąsiedztwie ośrodków wypoczynkowych, hoteli, sanatoriów (spa), campingów]*
S4	Lasy położone w sąsiedztwie zwartej zabudowy Definicja kryterium: lasy położone w sąsiedztwie zwartej zabudowy miast i wsi oraz w granicach zielonych pierścieni miast. [S4. Lasy położone w sąsiedztwie zwartej zabudowy, w szczególności wokół dużych ośrodków miejskich]*
S5	Lasy uzdrowiskowe lub użytkowane w celach zdrowotnych Definicja kryterium: lasy położone w granicach stref uzdrowiskowych A, B i C, wyznaczonych na podstawie ustawy o lecznictwie uzdrowiskowym, oraz lasy użytkowane w celach zdrowotnych, nie wyznaczone ustawowo.
S6	Obszary cenne z punktu widzenia znaczącej roli dla lokalnej społeczności Definicja kryterium: lasy pełniące istotne funkcje ochronne przed hałasem i zanieczyszczeniem powietrza, kształtujące korzystne warunki mikroklimatyczne oraz ważne ze względu na estetykę krajobrazu. Lasy te położone są w strefie ekotonowej lasu i gruntów rolnych, zabudowy mieszkaniowej i/lub przemysłowej i/lub infrastruktury komunikacyjnej. [S6. Obszary cenne z punktu widzenia usług ekosystemów dla lokalnej społeczności]*
S7	Obszary istotne dla zaopatrzenia w wodę lokalną społeczność Definicja kryterium: - lasy położone w granicach ustanowionej strefy ochrony bezpośredniej i pośredniej ujęć wód (gruntowych, głębinowych i powierzchniowych) oraz w obszarze alimentacji faktycznie istniejących ujęć wody, rozumianym analogicznie jak w przypadku zasad wyznaczania stref ochrony, dla których brak decyzji administracyjnych o ustanowieniu stref ochrony (Nie dotyczy poboru wód niezgodnie z prawem), - lasy położone na ustanowionych obszarach ochronnych głównych zbiorników wód podziemnych (GZWP) oraz w granicach udokumentowanych zbiorników wód podziemnych, dla których brak decyzji administracyjnych o ustanowieniu obszaru ochronnego, a także w granicach udokumentowanych Lokalnych Zbiorników Wód Podziemnych (LZWP), - lasy położone w granicach lasów wodochronnych, uznanych na podstawie zarządzeń i decyzji ministra właściwego do spraw środowiska, - lasy, o których mowa w art. 7 ust. 1 pkt 4 i art. 15 pkt 2 ustawy o lasach z dnia 28 września 1991 r. (t.j. Dz. U. z 2024 r., poz. 530) oraz § 1 pkt 2 rozporządzenia

	Ministra Ochrony Środowiska, Zasobów Naturalnych i Leśnictwa z dnia 25 sierpnia 1992 r. w sprawie szczegółowych zasad i trybu uznawania lasów za ochronne oraz szczegółowych zasad prowadzenia w nich gospodarki leśnej (Dz. U. Nr 67, poz. 337). [S7. Obszary istotne dla zaopatrzenia w wodę lokalnej społeczności]*
S8	Obszary istotne dla ochrony lokalnej społeczności przed suszą, powodzią oraz niekorzystnymi zjawiskami erozyjnymi i osuwiskowymi Definicja kryterium: lasy położone w sąsiedztwie terenów zabudowanych, zagrożonych suszą, i/lub powodzią oraz niekorzystnymi zjawiskami erozyjnymi i/lub osuwiskowymi.

Uwaga: 1/kryterium S8 jest kryterium zaproponowanym w trakcie konsultacji społecznych Wytycznych i rekomendacji. W Wytycznych i rekomendacjach z dnia 10 września 2024 r. zostało ono wprowadzone do kryterium S6, co wynika z opisu kryterium: *zapobieganie skutkom ekstremalnych zjawisk pogodowych (np. osuwiska, powodzie)*; uwaga: osuwiska nie zawsze są skutkiem ekstremalnych zjawisk pogodowych, 2/w Wytycznych i rekomendacjach z dnia 10 września 2024 r. wartości edukacyjne zostały zapisane w dwóch kryteriach: S1 (lasy kluczowe dla tożsamości kulturowej lokalnej społeczności: edukacyjnie) i S6 (wykorzystywanie w procesie edukacyjnym). Należy wartości edukacyjne lasu pozostawić w kryterium S1, 3/brzmienie kryterium S6 w Wytycznych i rekomendacjach z dnia 10 września 2024 r. jest brzmieniem rozszerzającym (usługi ekosystemowe), lecz opis kryterium nie uwzględnia wszystkich usług ekosystemowych, a ponadto usługi ekosystemowe zawierają się także w kryteriach S1-5 i S7. * W nawiasie kwadratowym podano nazwę kryterium zgodnie z Wytycznymi i rekomendacjami.

Dla zachowania jednolitości stosowania kryteriów, zarekomendowanych w Wytycznych..., użyto kryteriów S1-7.

Wyznaczone lasy o szczególnym znaczeniu społecznym

Wszystkie lasy położone w granicach nadleśnictw Chrzanów, Katowice, Kobiór i Siewierz spełniają kryteria S1-7 wyznaczania lasów o specjalnym znaczeniu społecznym, określonych w dokumencie „Wzmocnienie ochrony lasów ważnych społecznie wokół miast w oparciu o wybrane rekomendacje i wytyczne Ogólnopolskiej Narady o Lasach” oraz w dokumencie „Propozycja nazw kryteriów wyznaczania lasów o specjalnym znaczeniu społecznym, ich definicji oraz sposobów identyfikacji tych lasów i źródeł danych umożliwiających ich identyfikację”.

Pełne zestawienie tabelaryczne i ilustracja graficzna wyznaczonych lasów o wiodącej funkcji społecznej zostanie przedłożone po ostatecznej weryfikacji sporządzonych warstw tematycznych, których wykaz zawiera tabela zamieszczona poniżej.

IV. Propozycja prowadzenia zmodyfikowanej gospodarki leśnej

Zgodnie z dokumentem „Wzmocnienie ochrony lasów ważnych społecznie wokół miast w oparciu o wybrane rekomendacje i wytyczne Ogólnopolskiej Narady o Lasach”, opracowanym przez Ministerstwo Klimatu i Środowiska i udostępnionym lokalnym zespołom do spraw lasów o wiodącej funkcji społecznej wokół 9. aglomeracji w październiku 2024 r., zmodyfikowana gospodarka leśna obejmuje następujące działania: wyłączenie z użytkowania, ograniczenie użytkowania i modyfikację gospodarki leśnej. W obrębie tych działań zaproponowano czynności, które służą wzmocnieniu funkcji społecznych na obszarze nadleśnictw: Chrzanów, Katowice, Kobiór i Siewierz. W poniższej tabeli przedstawiono propozycje kierunkowe i szczegółowe dotyczące prowadzenia zmodyfikowanej gospodarki leśnej w lasach o wiodącej funkcji społecznej wokół miasta Katowice.

Propozycja prowadzenia zmodyfikowanej gospodarki leśnej w lasach o wiodącej funkcji społecznej wokół miasta Katowice

Działanie	Kryterium definiujące	Proponowane wzmocnienie funkcji społecznych	Dopuszczalne wyjątki	Obszary, obiekty lub miejsca którego dotyczy działanie	Warstwy
Wyłączenia prawne z użytkowania				Formy ochrony przyrody: - rezerваты przyrody istniejące	S1_Formy ochrony przyrody - rezerваты przyrody istniejące
Wyłączenie z użytkowania (z pozyskania drewna) proponowane	gospodarka leśna zakłada brak pozyskania drewna, pozostawianie drzew aż do naturalnej śmierci i ich rozkładu	Wyłączenie z użytkowania	Zgodnie z wytycznymi, w tym: - bezpieczeństwo, - kontrola lub zwalczanie obcych gatunków inwazyjnych i rodzimych gatunków ekspansywnych, - działania ochronne niezbędne do zachowania lub odtwarzania właściwego stanu ochrony gatunków i siedlisk przyrodniczych, tak na obszarach chronionych, jak i poza nimi, - zabezpieczenie potrzeb społeczności lokalnych w zakresie	Lasy o naturalnym wyglądzie*. Otuliny rezerwatów przyrody wyznaczone. Zespoły przyrodniczo-krajobrazowe istniejące. Użytki ekologiczne istniejące. Projektowane rezerваты przyrody (Klub Przyrodników). Otuliny proponowane rezerwatów przyrody. Strefy pośrednie dla pozostałych form ochrony przyrody o szerokości 35 m. Lasy uzdrowiskowe i strefy ochronne sanatoriów. Siedliska bagienne, bagna i siedliska łąkowe oraz olsy. Strefy buforowe wzdłuż cieków oraz wokół zbiorników wodnych o szerokości 50 m. Centralny Obóz Pracy w Podłężu (Jaworzno). Wybrane lasy ochronne oraz użytkowane turystycznie i rekreacyjnie.	Katalog Wyłączenia proponowane Podkatalogi: S1_Formy ochrony przyrody: - otuliny rezerwatów (wchodzą do powiększenia rezerwatów: Las Murckowski), - użytki ekologiczne (Płone Bagno wchodzi do proponowanego rezerwatu), - zespoły przyrodniczo-krajobrazowe S1_Historyczne_COP S1_Lasy naturalne S1_Otuliny_Rezerwatow_projektowane S1_Proponowane rezerваты przyrody (KP) S1_Strefy pośrednie pozostałych form op_35 m S2_Nadlesnictwa S5-S3_Lasy uzdrowiskowe_strefy ochronne sanatoriów S7_GZWP_Gatunki S7_Wodochronne_Gatunki S7_Wodochronne_Siedliska_pop S7_Wodochronne_strefy buforowe_50 m

			dostępności drewna (biomasy) dla indywidualnych celów, - zagrożenie trwałości drzewostanów.		
Ograniczenie użytkowania (pozyskania drewna)	gospodarka leśna zakłada, że większość (min. 50%) dojrzałego drzewostanu nie jest pozyskiwana; pozostaje aż do naturalnej śmierci drzew i ich rozkładu	ograniczenie użytkowania o 50%. Szczegółowe działania zamieszczono pod tabelą	Jak w wyłączeniach z użytkowania	Lasy przyosiedlowe wyznaczone w obowiązujących planach urządzania lasu nadleśnictw.	Katalog Ograniczenia Podkatalogi: S2_Nadlesnictwa S1_Lasy przyosiedlowe Kobiór (90%)
Modyfikacja gospodarki leśnej	gospodarka leśna zakłada, że większość dojrzałego drzewostanu jest pozyskiwana, ale w sposób ograniczający negatywny wpływ na wartości przyrodnicze i społeczne	Działania kierunkowe, zawarte w: - tabeli, zamieszczonej w rozdziale II. 2. Definicje modyfikacji, ograniczeń i wyłączeń gospodarki leśnej, w kolumnie II. Ograniczenia użytkowania oraz w kolumnie III. Modyfikacje gospodarki leśnej,	Jak w wyłączeniach z użytkowania		Katalog Modyfikacje S1_Geostanowiska S1_Gornictwo powierzchniowe S1_Tozsamosc_LPO GOP_Granica_LPO_GOP_1 S2_Nadlesnictwa S4-S6_Pozostałe lasy ochronne_wokol miast S7_GZWP_pozostale S7_Wodochronne_pozostale

		- tabeli, zamieszczonej w rozdziale 3.2. Ramowe kierunki wzmocnienia funkcji społecznych, w kolumnie Sposoby realizacji, dla określonych funkcji i kryteriów wyznaczania lasów społecznych. Szczegółowe działania zamieszczone poniżej tabeli.			
--	--	--	--	--	--

*Lasy o naturalnym wyglądzie: lasy o fizjonomii lasu naturalnego, o którym mowa w tabeli zamieszczonej w rozdziale 3.2. Ramowe kierunki wzmocnienia funkcji społecznych, w kolumnie Sposoby realizacji dokumentu „Wzmocnienie ochrony lasów ważnych społecznie wokół miast w oparciu o wybrane rekomendacje i wytyczne Ogólnopolskiej Narady o Lasach”. Przyjęto następujące wieki drzewostanów dla gatunków panujących (udział 3-10), w którym lasy nabierają fizjonomię lasu naturalnego: 40 lat – olsza szara, topole, wierzby, 50 lat – topola osika, 60 lat – brzozy, grab, lipy, olsza czarna, 80 lat – świerk, 100 lat – jesion, klony, modrzew, sosna, wiązy, 120 lat – buk, jodła, 140 lat – dęby. Oprócz kryterium wieku, zastosowano także kryterium zgodności (ZG) i częściowej zgodności składu gatunkowego z siedliskiem (CZ ZG).

Ograniczenie użytkowania (pozyskania drewna)

Ograniczenia pozyskania drewna w wysokości 50%, a w wyznaczonych lasach przyosiedlowych do 90% w danym 10-leciu.

Pozostawienie istotnych fragmentów dojrzałego drzewostanu do naturalnej śmierci drzew i ich rozkładu (w tym rębnie niezupełne i półrębnie – rezygnacja z końcowych cięć w rębniach złożonych).

Pozostawianie w drzewostanie drzew o wymiarach pomnikowych.

Maksymalne przetrzymywanie wybranych drzewostanów na pniu, do pojawienia się symptomów rozpadu, spowalnianie tempa wymiany pokoleniowej drzew.

Utrzymywanie luźnego charakteru widnych drzewostanów liściastych z dominującymi drzewami o rozłożystym pokroju o charakterze parkowym w obrębie i pobliżu miast.

Utrzymywanie widnych lasów sosnowych (usuwanie podszytu).

Prowadzenie cięć w okresie wrzesień – luty, poza newralgicznym okresem rozrodu zwierząt.

Zakaz budowy nowych i rozbudowy istniejących utwardzonych dróg leśnych, odwadnianych bardzo głębokimi rowami odwadniającymi.

Zakaz stosowania pestycydów.

Zakaz poruszania się ciężkich maszyn po szlakach i ścieżkach użytkowanych turystycznie.

Zakaz zrywki wleczonej i półpodwieszanej.

Modyfikacje gospodarki leśnej

Wykluczenie rębni zupełnych o powierzchni do 4 ha i ograniczenie ich tylko do wyjątkowych przypadków, określonych potrzebami sanitarnymi lub wspomaganiami odnowienia naturalnego (w tym przypadku powierzchnia zrębu nie powinna przekraczać 0,50 ha powierzchni).

Preferowanie rębni złożonych o długim okresie odnowienia, w szczególności rębni stopniowych i przerębnych.

Wykorzystywanie odnowienia naturalnego i kształtowanie struktury drzewostanów sprzyjających temu odnowieniu.

Wykluczenie pełnej orki gleby na rzecz punktowego przygotowania gleby pod odnowienie naturalne i sztuczne.

Pozostawianie do naturalnego rozkładu fragmentów drzewostanów o powierzchni nie mniejszej, niż 5%, oraz jej zwiększanie w przypadkach tego wymaganych w celu efektywnej ochrony gatunków związanych ze starymi lasami (tworzenie tzw. stepping stone).

Pozostawianie martwych drzew stojących i leżących oraz drzew biocenotycznych.

Podwyższanie indywidualnego wieku rębności poszczególnych drzewostanów.

Kształtowanie strefy ekotonowej na granicy rolno-leśnej, z zabudową mieszkaniową i infrastrukturą komunikacyjną wszystkich klas i kategorii oraz wzdłuż cieków i wokół zbiorników wodnych.

Ograniczenie gradzenia upraw.

Minimalizowanie naruszenia gleby podczas zrywki i podwózki drzew oraz niezwłoczna rekultywacja powierzchni ziemi po wykonaniu danej czynności.

Ochrona naturalnych elementów krajobrazu, takich jak naturalne ciek, źródła, wąwozy, dolinki, skały, jaskinie wraz z ich leśną strefą buforową, której szerokość powinna być nie mniejsza niż jedna wysokość drzewostanu. Kształtowanie warunków świetlnych w zależności od lokalnych potrzeb.

Dostosowanie gospodarki leśnej do potrzeb ochrony geostanowisk oraz terenów górnictwa powierzchniowego (biedaszyby, warpie, lokalne kamieniołomy) i innych elementów kulturowych.

Kształtowanie krajobrazu poprzez utrzymywanie punktów widokowych i osi krajobrazowych.

Ochrona naturalnego podłoża dróg i ścieżek leśnych przed ich przebudową z wykorzystaniem obcych dla danego środowiska materiałów.

Lasy wodochronne

Maksymalizacja retencji glebowej, stopniowa likwidacja rowów melioracyjnych oraz ich przebudowa, ograniczanie spływu powierzchniowego.

Metody przebudowy systemów melioracji:

- stopniowe zasypywanie rowów, jeśli całkowita ich likwidacja jest możliwa z uwagi na zachowanie istniejących siedlisk przyrodniczych – w przypadku całkowitej likwidacji rowu wskazane jest odcinkowe jego zasypywanie,
- przytamowanie ziemne rowów – zasypywanie częściowe rowów na ich niepełną wysokość by zwiększyć retencję gruntową i blokować odpływ wody rowami, zrenaturyzować odwadniane torfowiska, zalecane dla blokowania rowów na torfowiskach,
- budowa zastawek i konstrukcji poprzecznych – głównie na rowach, wykonane z materiałów naturalnych, celem przeciwdziałania obniżaniu się poziomu wód gruntowych na przyległym obszarze jak również przeciwdziałaniu erozji – wykonane z drewna, drewno-ziemne, kamienne, w postaci palisad lub progów drewnianych z przelewem z okrągłaków o wysokości ok. 0,2-0,3 m.

Wykonywanie ocen oddziaływania na środowisko wszystkich inwestycji hydrotechnicznych oraz modernizacji i remontu.

Dalsze modyfikacje jak dla ograniczeń, z wyjątkiem wielkości ograniczenia pozyskania drewna.

V. Uwagi pozostałe

1. Szczegółowe ustalenia w zakresie modyfikacji gospodarki leśnej dla każdego drzewostanu powinny się odbywać na etapie planowania rocznego, w którym powinna uczestniczyć strona społeczna oraz eksperci.
2. Wprowadzenie lokalnego moratorium dla lasów o naturalnym wyglądzie w zakresie użytkowania rębego w okresie uzgadniania wyłączenia ich z użytkowania lub wprowadzenia w nich ograniczeń użytkowania.
3. W związku z niezgodnym ze stanem faktyczny przedstawieniem informacji o chronionych siedliskach przyrodniczych w nadleśnictwach: Chrzanów, Katowice, Kobiór i Siewierz, strona społeczna domaga się niezwłocznie wykonania pełnej inwentaryzacji siedlisk przyrodniczych wraz z określeniem ich stanu ochrony zgodnie z metodyką GIOŚ, a następnie prognozę oddziaływania planu na siedliska przyrodnicze. Wyniki prognozy powinny być podstawą określenia działań zapobiegawczych, ograniczających i minimalizujących negatywny wpływ ustaleń planów wyżej wymienionych nadleśnictw na właściwy stan ochrony siedlisk przyrodniczych.

W tym miejscu strona społeczna przytacza stanowisko Komisji Europejskiej wyrażone w piśmie z dnia 7 czerwca 2012 r., skierowane do Klubu Przyrodników, w sprawie ochrony siedlisk przyrodniczych poza obszarami Natura 2000 (https://kp.org.pl/pl/informacje/821-siedliska_przyrodnicze_poza_obszarami_n2000_komisja_europejska_polemizuje_z_lasem_polskim), które jednoznacznie wskazuje, że siedliska przyrodnicze z Załącznika I Dyrektywy Siedliskowej podlegają ochronie nie tylko na obszarach Natura 2000, ale także poza nimi w trakcie gospodarczego ich wykorzystania. Potwierdza to prawomocny wyrok NSA z 18 czerwca 2013 r., sygn. akt II OSK 444/12 (<https://orzeczenia.nsa.gov.pl/doc/2CE0D0435A>; dostęp: 24 maja 2021), w którym orzeczono, że „Mając na względzie *ratio legis* prawodawcy unijnego, pojęcie "chronionych siedlisk przyrodniczych" należy interpretować w sposób autonomiczny, tj. w oderwaniu od kryteriów przesądzających o objęciu ich ochroną, jako obszaru Natura 2000 (na podstawie dyrektywy 92/43/EWG)”.

Załącznik

„Propozycja nazw kryteriów wyznaczania lasów o specjalnym znaczeniu społecznym, ich definicji oraz sposobów identyfikacji tych lasów i źródeł danych umożliwiających ich identyfikację”.