

Mikołów, dn. 20.10.2024r

**Stowarzyszenie
"Tak dla naszej przyszłości"
z siedzibą w Mikołowie
Centrum Aktywności Społecznej
w Mikołowie
ul. Jana Pawła II nr 4**

**Członek Zarządu:
mgr inż. Tomasz Golda
Tel kom: 696 692 463
e-mail: tomasz.golda@onet.pl**

**Dyrektor RDLP w Katowicach
Szanowny Pan
Robert Pabian
ul. św. Huberta 43/45
40-543 Katowice**

Dotyczy: zespołu ds. lasów o wiodącej funkcji społecznej wokół miasta Katowice.

Szanowny Panie Dyrektorze,

Jako uczestnik zespołu ds. lasów o wiodącej funkcji społecznej wokół Katowic chciałbym podzielić się swoimi przemyśleniami i serdecznie proszę o uwzględnienie ich w końcowym raporcie, który zostanie przesłany do Ministerstwa Klimatu i Środowiska.

Moja opinia w tym temacie spowodowana jest ograniczonym czasem i charakterem dyskusji. Wobec czego zależy mi, aby moja perspektywa jako przedstawiciela społeczności lokalnej powiatu mikołowskiego oraz miasta Tychy została zaprotokołowana.

Dla mnie, jak dla wielu innych użytkowników lasów, las to miejsce spokoju, odpoczynku i bliskiego kontaktu z naturą, a także przestrzeń, która ma ogromne znaczenie dla zdrowia psychicznego i fizycznego. Nie jestem ekologiem ani leśnikiem; korzystam z lasów tak, jak większość mieszkańców. Obserwując intensywne wycinki w naszym regionie, z niepokojem patrzę na przyszłość lasów, które odgrywają kluczową rolę w naszym codziennym życiu.

Podczas spotkań zespołu ds. lasów społecznych głównym tematem było wyznaczenie obszarów lasów, a nie ich sposób funkcjonowania. Uważam, że dyskusje dotyczące zagospodarowania lasu o wiodącej funkcji społecznej powinny obejmować głębsze pytania dotyczące zarządzania i kształtowania tych terenów, a nie ograniczać się jedynie do ich obszaru. Kluczowe powinny być pytania takie jak:

1. Gdybym nie był leśnikiem i nie kierował się wyłącznie celem pozyskania drewna, czy wyciąłbym to drzewo?
2. Czy wycięcie tego drzewa wpłynie pozytywnie na ekosystem lasu, w którym się ono znajduje?
3. Czy usunięcie tego drzewa poprawi jakość i przyszły rozwój lasu w tym rejonie?

Niestety, z przykrością stwierdzam, że na czterech dotychczasowych spotkaniach tylko raz pojawiła się krótka wzmianka ze strony leśnej, która, moim zdaniem, wskazywała na kierunek działań leśników zbliżony do mojej wizji lasów o wiodącej funkcji społecznej. Dotyczyła ona racjonalizacji procesu pozyskiwania drewna, na przykład poprzez wcześniejszą trzebież. Choć nie jestem ekspertem w tej dziedzinie, takie podejście mogłoby przybliżyć nasz proces do oczekiwań użytkowników, których reprezentuję. Zależy mi, aby las pozostawał miejscem, gdzie obok siebie można zobaczyć drzewa stare, młode, a nawet martwe, co przyczyni się do nadania mu bardziej naturalnego kształtu.

Chciałbym podkreślić, że działania zespołu w żadnym stopniu nie powinny nikomu odbierać pracy ani narzucać ostatecznego sposobu funkcjonowania leśników. Odnosząc się do propozycji Ministerstwa, które określa jedynie trzy możliwe formy regulacji tych obszarów — modyfikacje, ograniczenia lub

wyłaczenia — taki sposób działania może prowadzić do skrajnie patologicznych sytuacji, które nie przyniosą oczekiwanych efektów użytkownikom lasów, np. w sytuacjach chorób drzew, które mogą rozprzestrzeniać się w wyniku zbyt restrykcyjnych zasad zarządzania. W przypadku braku elastyczności w podejściu do wycinki czy pielęgnacji drzewostanów, możemy doprowadzić do nadmiernego zagęszczenia drzew, co z kolei zwiększy ryzyko wystąpienia szkodników i chorób, a także obniży jakość i zdrowotność ekosystemu leśnego. Takie ograniczenia mogą również skutkować zanikiem różnorodności biologicznej oraz utratą walorów rekreacyjnych lasów, co w dłuższej perspektywie osłabi więzi lokalnych społeczności z tymi terenami.

Jednakże muszą zaznaczyć, że tak elastyczne podejście do lasów o wiodącej funkcji społecznej musi spotkać się ze zrozumieniem i otwartością na dialog ze strony leśników. Ważne jest, aby nie patrzyli na las wyłącznie przez pryzmat jak najszybszego pozyskiwania drewna oraz wygody związanej z używaniem ciężkiego sprzętu, takiego jak harwester. Zamiast tego, odpowiedzialne gospodarowanie tymi terenami powinno dążyć do zbliżenia ich do naturalnego, estetycznego charakteru, który przynosi korzyści zarówno przyrodzie, jak i społeczności lokalnej.

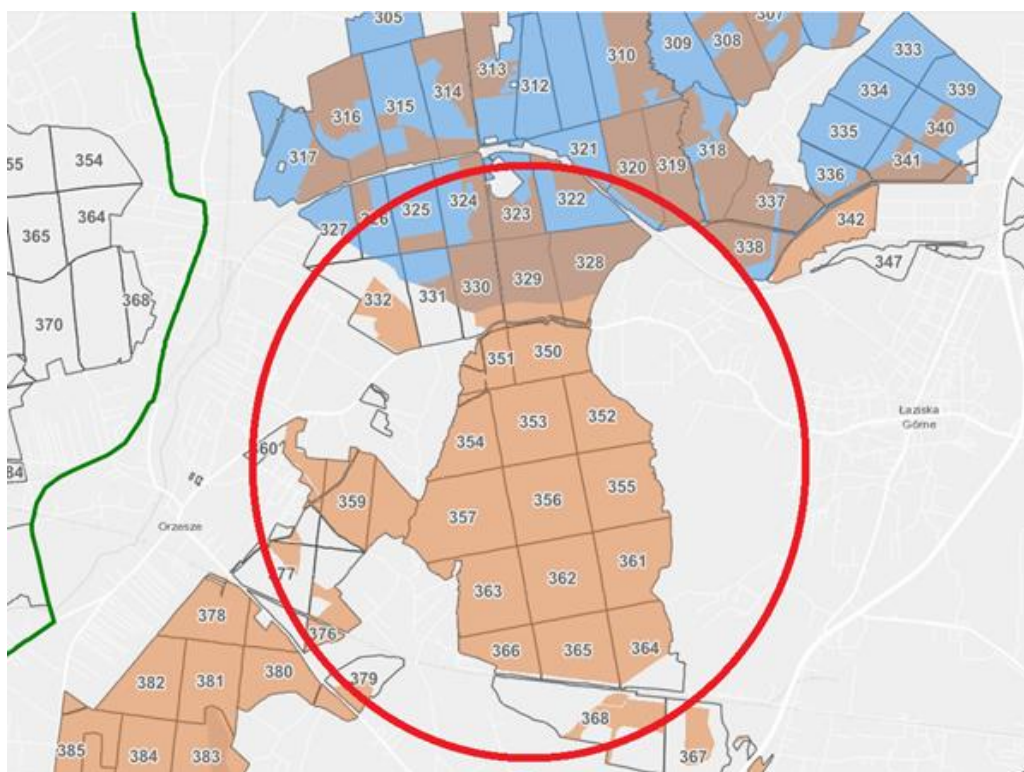
Mając na uwadze wizję lasów o wiodącej funkcji społecznej, którą zaprezentowałem powyżej, z zadowoleniem przyjmuję propozycję, aby całe Nadleśnictwo Katowice zostało uznane za las o wiodącej funkcji społecznej. Niemniej jednak, nie mogę zgodzić się na ograniczenie lasów społecznych w pozostałych Nadleśnictwach jedynie do zaproponowanych przez Państwa obszarów.

W związku z tym, chciałbym tym pismem poddać pod dyskusję ostateczną propozycję wyznaczenia lasów o wiodącej funkcji społecznej, zwracając szczególną uwagę na obszary w Nadleśnictwie Kobiór, w miejscowościach: Łaziska Górne, Orzesze, Wiry, Kobiór, Tychy i Suszec.

Chodzi tu m.in. o:

1. Las pomiędzy Orzeszem a Łaziskami Górnymi, obejmujący oddziały 322-332 oraz 350-368, o powierzchni około 560ha. Jest to doskonały przykład lasu mieszanego z przewagą starodrzewia bukowego, który nie tylko odznacza się wysoką wartością przyrodniczą, ale również stanowi symbol międzygminnej współpracy. Już przed II wojną światową las ten był miejscem spotkań, a dzisiaj mieszkańcy obu gmin aktywnie działają, aby przywrócić mu dawną świetność. Wspólnie z Państwa wsparciem organizowane są liczne akcje sadzenia drzew oraz jego sprzątania, co podkreśla społeczny charakter tego miejsca. Ponadto, w bezpośrednim sąsiedztwie leśniczówki Leśnictwa Mokre znajduje się parking (częściowo wybrukowany, częściowo gruntowy), który stanowi popularny punkt startowy dla wielu osób rozpoczynających swoje piesze wędrówki po lesie, szczególnie tych, którzy nie są mieszkańcami Łazisk czy Orzesza. Dzięki dogodnej lokalizacji, miejsce to pełni ważną rolę w promowaniu rekreacji i turystyki pieszej wśród odwiedzających z okolicznych miejscowości. Analizując Państwa propozycję, chciałbym zasugerować, że moja byłaby kontynuacją wyznaczonego przez Państwa obszaru na terenie Mikołowa.

W/w obszar oznaczono kolorem czerwonym na poniższej grafice.



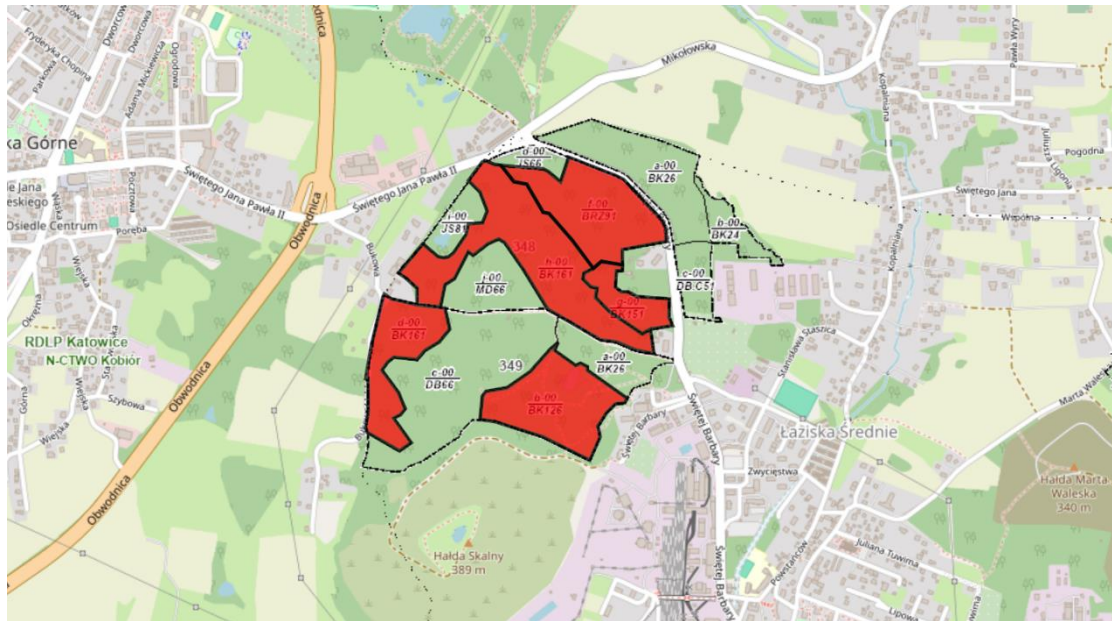
Poniżej przedstawiono przykładowe fotografie, które podkreślają wyjątkowy charakter tego obszaru oraz zaangażowanie mieszkańców w odbudowę lasu w ramach akcji sadzenia drzew.



2. Las „Kamienica” w Łaziskach Górnych, obejmujący oddziały 348-349, o powierzchni około 29ha, to kolejny przykład cennego starodrzewia bukowego. Podobnie jak poprzedni obszar, ten las pełni istotną rolę w życiu lokalnej społeczności. Co roku w jego sąsiedztwie odbywają się liczne imprezy, co jest związane z bliskością hałdy „Skalny” – popularnego celu rekreacyjnych i sportowych wycieczek, do którego prowadzi trasa przez ten las. Dodatkowo, mimo swojego naturalnego leśnego charakteru, teren ten został już częściowo zagospodarowany w sposób przypominający park (wyasfaltowana droga, ławki, kosze na śmieci), co podkreśla jego potencjał rekreacyjny i społeczny. W bezpośrednim sąsiedztwie znajduje się również duży

parking, który ułatwia dostęp do lasu zarówno lokalnym mieszkańcom, jak i odwiedzającym spoza okolic.

W/w obszar oznaczono kolorem czerwonym na poniższej grafice.



Poniżej przedstawiono przykładowe fotografie zdjęcia z lasu Kamienica oraz jednego z festynów organizowanych w bezpośrednim jego sąsiedztwie:

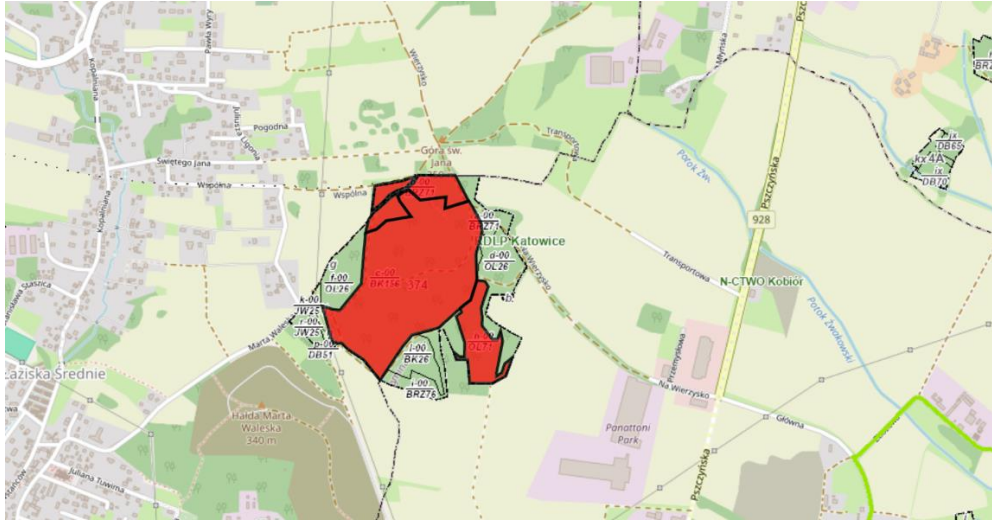


3. Las Wierzysko na Górze Św. Jana, położonej w Łaziskach Górnych i obejmujący oddziały 374 o powierzchni około 30 ha, przez lata stanowił miejsce spotkań mieszkańców trzech miejscowości – Łazisk, Mikołowa i Wyr. W przeszłości krzyżowały się tu szlaki piesze, prowadzące do okolicznych zakładów pracy, takich jak kopalnia Waleśka. Obecnie teren ten jest objęty ochroną przyrodniczą, a na skrzyżowaniu dawnych dróg znajduje się krzyż z XIX wieku, przy którym co roku, w trakcie obchodów świętojańskich, odbywają się msze święte. W tym roku, dzięki uchwale rady miejskiej oraz staraniom pobliskich parafii, Watykan nadał miastu Łaziska Górne patronat Św. Jana Chrzciciela, co nadało temu miejscu szczególne,

duchowe znaczenie. Las stał się przestrzenią, gdzie człowiek, poprzez kontakt z naturą, odnajduje spokój i bliskość z Bogiem.

W niedalekiej odległości od lasu, przy cmentarzu, znajduje się parking, z którego mieszkańcy korzystają, by odwiedzać to wyjątkowe miejsce. W trakcie mszy świętych, w porozumieniu z właścicielami okolicznych pól, samochody są dodatkowo parkowane na tych terenach, co ułatwia dostęp do lasu podczas większych zgromadzeń.

W/w obszar oznaczono kolorem czerwonym na poniższej grafice.



Poniżej przedstawiono przykładowe fotografie z lasu św. Jana oraz mszy świętej zorganizowanej w bezpośrednim jego sąsiedztwie:



4. Las na Pasiekach, położony w Orzeszu, obejmujący oddziały 376-391 oraz 398-399, o powierzchni około 365ha, to wyjątkowy przykład lasu społecznego, którego znaczenie wykracza poza zwykłe funkcje przyrodnicze. Mieszkańcy Orzesza aktywnie bronili tego lasu, gdy pojawiły się plany budowy Kolei Dużych Prędkości linii 170, która miała przeciąć jego

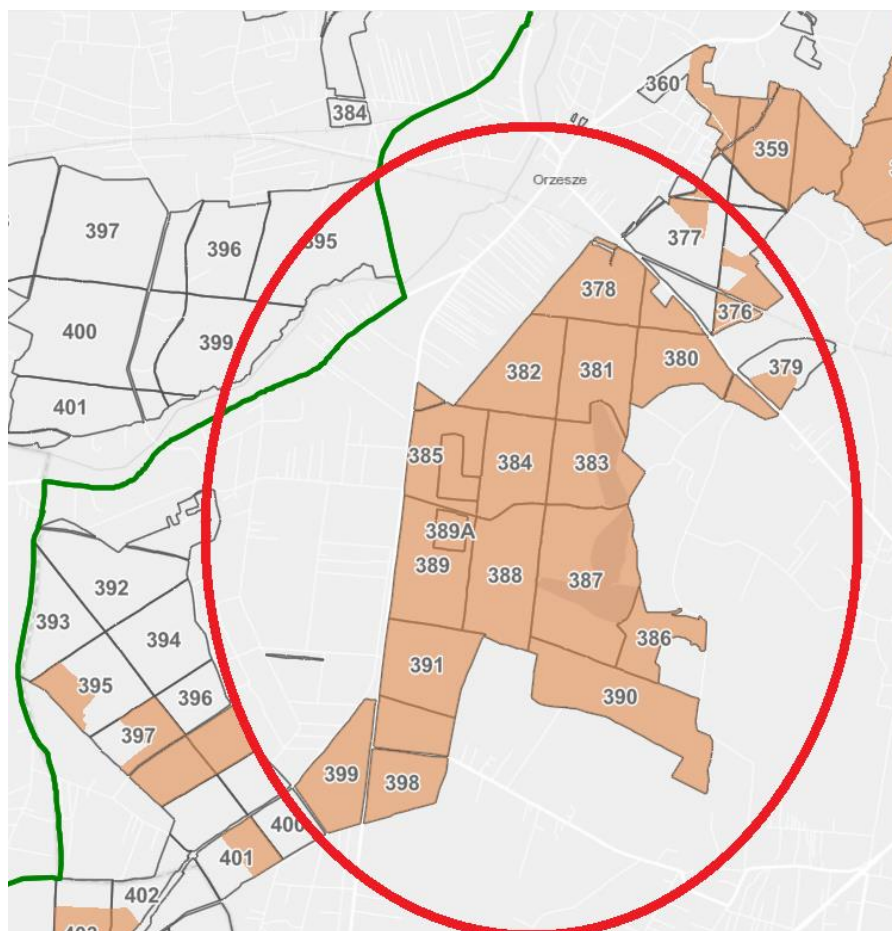
teren. Ich zaangażowanie podkreśliło, jak ważną rolę ten las odgrywa w życiu lokalnej społeczności.

W trakcie obrony lasu przeprowadzono również szczegółową inwentaryzację, która wykazała istnienie alei dębów, w tym jednego okazu o statusie pomnikowym. Niestety, pomimo starań mieszkańców, Regionalna Dyrekcja Ochrony Środowiska (RDOŚ) nie wydała zgody na podjęcie uchwały o ochronie tego obszaru z powodu planowanej inwestycji opartej na specustawie.

Oprócz funkcji społecznej, las ten pełni istotną rolę ekologiczną, chroniąc podziemny zbiornik wodny oraz źródła rzeki Gostynki, która wypływa w jego obrębie. Dzięki temu las działa jak naturalna bariera i filtr, mając bezpośredni wpływ na jakość wody w regionie.

Co więcej, las na Pasiekach został wskazany przez Państwa jako propozycja miejsca, gdzie mogłaby być dopuszczona możliwość nocowania w lesie, co podkreśla jego unikatowy charakter i atrakcyjność turystyczną. To miejsce, które nie tylko chroni zasoby naturalne, ale również stanowi przestrzeń rekreacyjną i duchową, otwartą dla mieszkańców i turystów.

W/w obszar oznaczono kolorem czerwonym na poniższej grafice.



Poniżej przedstawiono przykładowe fotografie z lasu na Pasiekach:



5. Las położony między Zgoniem, w Orzeszu, a Suszcem i Kobiórem, obejmujący oddziały 41-46, 55-70, 75-95, 97-117, 118-139, 141-160, 165-184, 191-208, 218-227, o powierzchni około 4370 ha, to niezwykle popularny teren, szczególnie wśród grzybiarzy. Co roku przyciąga on tysiące osób, które w sezonie zbierają grzyby, korzystając z bogactwa natury i ciszy tego lasu. To miejsce nie tylko zachwyca swoim spokojem, ale także oferuje różnorodność przyrodniczą, co czyni je rajem dla miłośników przyrody i rekreacji na świeżym powietrzu.
- W centralnej części lasu znajduje się rezerwat przyrody Babczyna Dolina, który dodatkowo wzbogaca ten teren o unikatowe walory przyrodnicze i krajobrazowe. Rezerwat stanowi ostoję wielu rzadkich gatunków roślin i zwierząt, co sprawia, że cały obszar jest chroniony nie tylko z uwagi na swoje wartości rekreacyjne, ale także przyrodnicze. Warto zaznaczyć, że las wokół rezerwatu pełni również funkcję lasu wodnochronnego. Znajdują się tam liczne studnie badawcze. Ponadto, las ten stanowi źródło rzeki Korzeniec, co podkreśla jego znaczenie dla lokalnego ekosystemu. W bezpośrednim sąsiedztwie Suszcia las mieści się na podziemnym zbiorniku wodnym, co dodatkowo podnosi jego wartość ochronną.
- Lasy w tym regionie są nie tylko miejscem odpoczynku i zbierania darów natury, ale również pełnią ważną funkcję ekologiczną, wspierając lokalną bioróżnorodność. Obecność Babczyniejskiej Doliny oraz duża liczba odwiedzających podkreślają znaczenie tego lasu jako przestrzeni społecznej, która powinna zostać odpowiednio chroniona i zachowana dla przyszłych pokoleń. W/w obszar oznaczono kolorem czerwonym na poniższej grafice.



Poniżej przedstawiono przykładowe fotografie z w/w lasu:

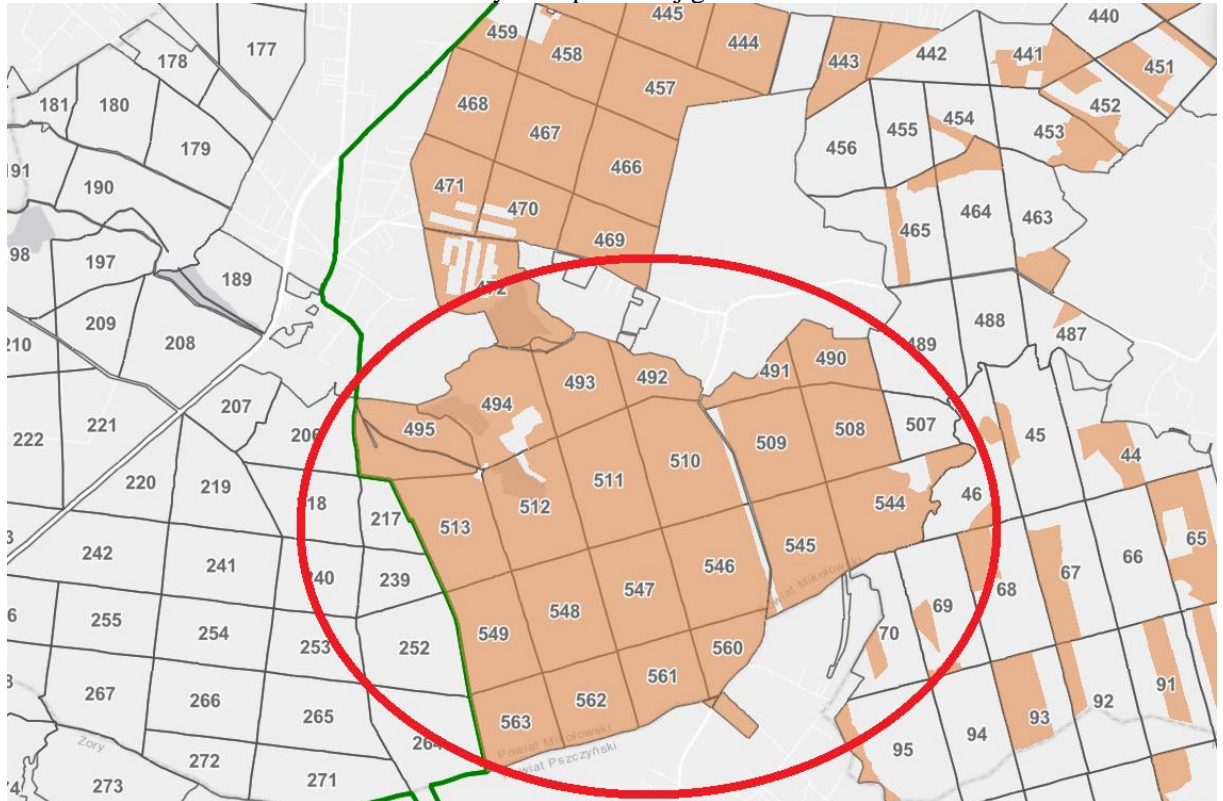


6. Las wokół stawu Baron (lub Baroniok) między Woszczycami a Królówką w Orzeszu oraz Suszczem, obejmujący oddziały 490-495, 508-513, 544-549 i 560-563, o powierzchni około 535 ha, stanowi cenny obszar wodnoochronny, zwłaszcza w rejonie ośrodka rekreacyjnego wokół stawu Baron (lub Baroniok). Jego znaczenie wykracza daleko poza walory przyrodnicze, gdyż pełni kluczową rolę w ochronie zasobów wodnych, w tym studni głębinowych, z których korzystają zarówno lokalne społeczności, jak i Lasy Państwowe.

Woda z tych studni ma strategiczne znaczenie dla zaopatrzenia w czystą wodę pitną, co czyni ten las szczególnie wrażliwym na zmiany środowiskowe i potencjalne inwestycje. Las ten działa jak naturalny filtr, chroniąc podziemne źródła przed zanieczyszczeniem, a jego ochrona jest niezbędna dla zachowania równowagi ekosystemu oraz zabezpieczenia zasobów wodnych dla przyszłych pokoleń. W połączeniu z walorami rekreacyjnymi stawu Baron (lub Baroniok), las ma ogromny potencjał społeczny i przyrodniczy, co stanowi dodatkowy argument za jego pełnym uwzględnieniem jako lasu o wiodącej funkcji społecznej.

Bezpośrednio przed ośrodkiem rekreacyjnym znajduje się duży parking, z którego korzystają mieszkańcy, aby udać się na spacer do lasu, co dodatkowo ułatwia dostęp do tego unikalnego terenu.

W/w obszar oznaczono kolorem czerwonym na poniższej grafice:



Poniżej przedstawiono przykładowe fotografie z w/w lasu:



7. Kompleks leśny położony między Tychami, Wyrami, Gostynią a Kobiórem, obejmujący oddziały 601-639, 643-650, 658-661, 20-21, 30-33, 47-52, 71-75, 96-97, 651-657A, 662-670, 672-675, 678-694, 699-709, 724-726, o powierzchni około 3560ha, to rozległy obszar, z którego korzysta blisko 150-tysięczna społeczność okolicznych mieszkańców. Ten teren jest popularnym miejscem pieszych i rowerowych wycieczek, gdzie mieszkańcy codziennie spędzają czas na łonie natury, doceniając jego spokój i urok. Lasy te oferują liczne szlaki, które prowadzą przez malownicze krajobrazy, co czyni je idealnym miejscem zarówno do rekreacji, jak i aktywnego wypoczynku.

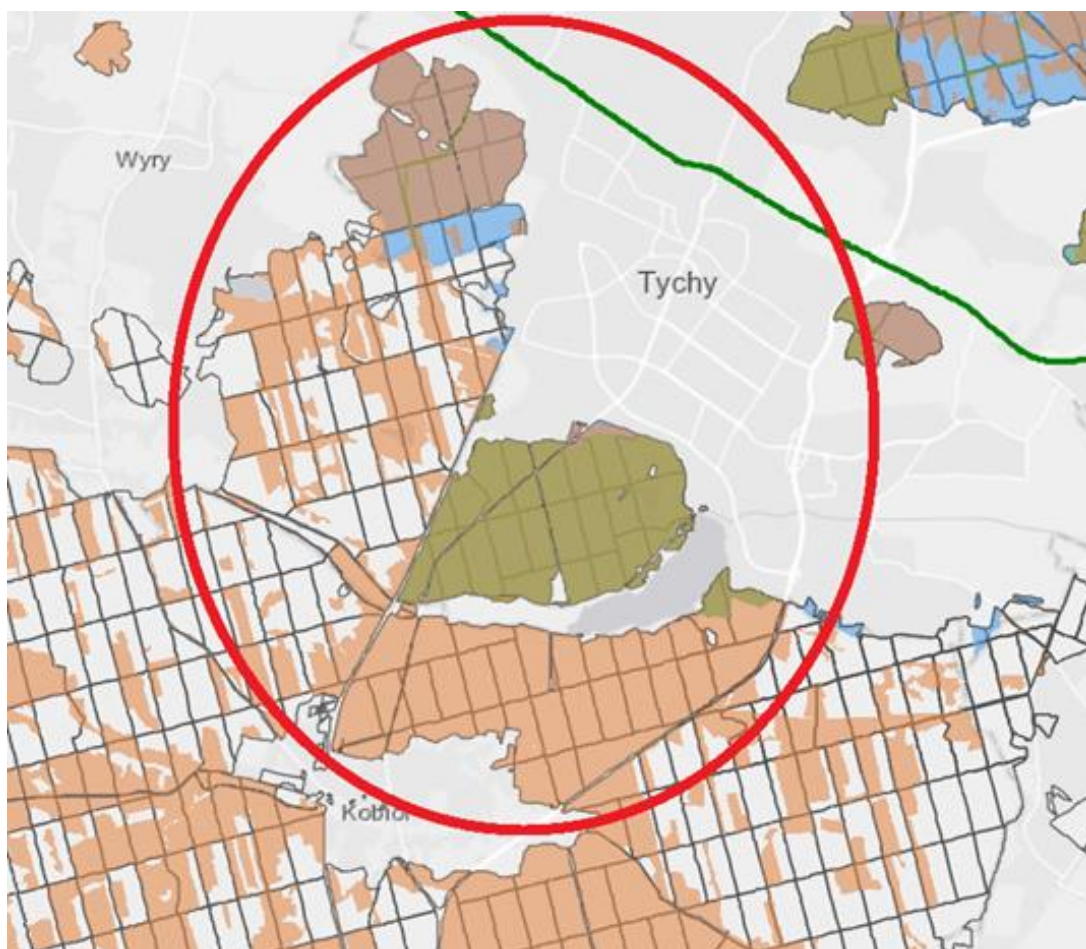
W północnej części tego obszaru zlokalizowane są strategiczne ujęcia wody pitnej, stanowiące główne zabezpieczenie dla miasta Tychy. Ich obecność podkreśla nie tylko ekologiczne, ale i społeczne znaczenie tych lasów, ponieważ chronią kluczowy zasób dla mieszkańców miasta.

Zachodnia część kompleksu leśnego jest również miejscem historycznym. Co roku w bezpośrednim sąsiedztwie lasu odbywają się obchody upamiętniające bitwę Wyrską, ważne wydarzenie dla lokalnej społeczności. Uczestnicy tych uroczystości dojeżdżają na miejsce właśnie przez ten leśny teren, co dodaje mu dodatkowego wymiaru kulturowego i historycznego.

W samym sercu lasu znajduje się jezioro Paprocany oraz zabytkowy pałacyk myśliwski w Promnicach – dwa popularne punkty wycieczkowe w regionie. Ten zorganizowany teren, otoczony gęstym lasem, jest świadectwem lokalnej historii i tradycji, przyciągając zarówno turystów, jak i miłośników architektury oraz sportów wodnych.

Cały kompleks leśny pełni zatem wielowymiarową rolę – rekreacyjną, ekologiczną, historyczną i społeczną, będąc nieodłącznym elementem życia codziennego mieszkańców okolicznych miejscowości.

W/w obszar oznaczono kolorem czerwonym na poniższej grafice:



Poniżej przedstawiono przykładowe fotografie z w/w lasu oraz bitwy Wyrzyckiej zorganizowanej w bezpośrednim jego sąsiedztwie:



Podsumowanie:

Na podstawie przedstawionych w piśmie obszarów leśnych, chciałbym podkreślić ich ogromne znaczenie dla lokalnych społeczności, szczególnie mieszkańców powiatu mikołowskiego, pszczyńskiego oraz miasta Tychy. Poniżej znajdują się kluczowe lasy, które wchodzą w skład tej zielonej infrastruktury, wraz z ich powierzchnią oraz dostępności parkingów:

LP	Nazwa lasu	Orientacyjna Powierzchnia [ha]	Dostęp do parkingów
1	Las pomiędzy Orzeszem a Łaziskami Górnymi	560	TAK
2	Las „Kamienica” w Łaziskach Górnych	29	TAK
3	Las Wierzysko na Górze Św. Jana w Łaziskach Górnych	30	TAK
4	Las na Pasiekach w Orzeszu	365	NIE
5	Las między Orzeszem Zgoniem a Suszczem i Kobiórem	4370	NIE
6	Las wokół stawu Baron (lub Baroniok) między Woszczycami a Królówką w Orzeszu oraz Suszczem	535	TAK
7	Kompleks leśny między Tychami, Wyrami, Gostynią a Kobiórem	3560	TAK

Łączna powierzchnia: 9449 ha

Każdy z wymienionych lasów pełni kluczową rolę nie tylko w ochronie środowiska, ale także dla zdrowia i dobrostanu mieszkańców regionu. Mieszkańcy powiatów mikołowskiego, pszczyńskiego oraz miasta Tychy codziennie korzystają z tych terenów jako miejsc odpoczynku, aktywności fizycznej i edukacji przyrodniczej. Szlaki turystyczne, tereny do grzybobrania oraz rezerваты, takie jak Babczyńska Dolina, przyciągają co roku tysiące ludzi, szukających wytchnienia w naturze.

Między Tychami a Wyrami znajduje się strategiczne ujęcie wody pitnej, kluczowe dla miasta w sytuacjach kryzysowych. Lasy te mają również znaczenie historyczne – każdego roku odbywają się tu obchody bitwy Wyrskiej, a w sercu kompleksu znajdują się jezioro Paprocany oraz zabytkowy pałac myśliwski w Promnicach, będące jedną z głównych atrakcji turystycznych regionu.

Lasy te charakteryzują się wielowymiarowością – są rezerwuarem przyrody i wody, a także miejscami spotkań społecznych i kulturalnych oraz historycznymi punktami odniesienia dla lokalnej społeczności. Te cechy sprawiają, że lasy o wiodącej funkcji społecznej są kluczowe dla utrzymania jakości życia w regionie.

Większość z tych lasów już teraz posiada infrastrukturę, która umożliwia mieszkańcom wygodny dostęp do uroków przyrody, co dodatkowo podkreśla gotowość tych terenów do pełnienia roli lasów o wiodącej funkcji społecznej.

Mając na uwadze te wartości, apeluję o uwzględnienie tych terenów w końcowym raporcie, z naciskiem na ich zachowanie jako lasów o wiodącej funkcji społecznej, które będą chronione i rozwijane z myślą o potrzebach lokalnych społeczności.

Uważam również, że jeżeli te lasy nie zostaną uznane za lasy o wiodącej funkcji społecznej, trudno będzie uzasadnić, by jakikolwiek inny las zasługiwał na tę nazwę.

Mam nadzieję na pozytywne rozpatrzenie mojego wniosku i łączę wyrazy szacunku.

Z poważaniem
Tomasz Gołda