

## **Stanowisko strony społecznej**

### **Lokalnego zespołu do spraw lasów o wiodącej funkcji społecznej wokół miasta Katowice w sprawie tak zwanej propozycji Lasów Państwowych obszarów lasów o wiodącej funkcji społecznej wokół miasta Katowice**

Po wysłuchaniu w dniu 25 września 2024 r. prezentacji dyrektora Regionalnej Dyrekcji Lasów Państwowych, Przewodniczącego Lokalnego zespołu do spraw lasów o wiodącej funkcji społecznej, która – zgodnie z agendą spotkania – przedstawiała propozycję obszarów lasów o wiodącej funkcji społecznej wokół miasta Katowice przez przedstawicieli Lasów Państwowych, strona społeczna przedstawia następujące stanowisko.

1. W prezentacji zostały ukazane 4 mapki, przedstawiające „wstępny zbiór danych – kryterium SPOL1-7” oraz część lasów spornych opracowanych przez Fundację Lasy i Obywatele. Wstępny zbiór danych, jak wynika z opisu pakietu startowego przekazanego przez Dyrekcję Generalną Lasów Państwowych i Ministerstwo Klimatu i Środowiska, który członkowie zespołu otrzymali od dyrektora RDLP pismem z dnia 20 września 2024 r., Zn. spr.: DR.0071.2.2024, nie jest propozycją Lasów Państwowych. Wynika to z opisu zawartego w wyżej wymienionym piśmie: *warstwy wektorowe z kryteriami lasów o wiodącej funkcji społecznej nie są propozycją Lasów Państwowych. Warstwy zostały opracowane w oparciu dostępne źródła danych określone w trakcie Ogólnopolskiej Narady o Lasach przez zespół ds. kryteriów lasów o wiodącej funkcji społecznej.* Tak więc, dyrektor RDLP w Katowicach przedstawił w tym punkcie agendy propozycję, która nie jest propozycją Lasów Państwowych? Jaka jest więc propozycja Lasów Państwowych lasów o wiodącej funkcji społecznej wokół miasta Katowice?

2. W związku z tym, że Regionalna Dyrekcja Lasów Państwowych w Katowicach załączyła wyłącznie mapki w wersji papierowej, dokonano analizy warstw cyfrowych, zawartych w pakiecie startowym, w katalogu 5\_Mapy – warstwy wektorowe, podkatalogu 02\_aglomeracja katowicka\_LP. Wyniki tej analizy przedstawiono poniżej.

A. Nadleśnictwo Katowice zarządza lasami Skarbu Państwa na obszarze 14 miast i gmin o łącznej powierzchni 14532,9761 ha (bez gruntów spornych) (Tabela 1). Największa powierzchnia obejmuje miasta: Katowice (6960,6099 ha), Mysłowice (1768,2747 ha), Ruda Śląska (1618,9246 ha), Mikołów (1340,2291 ha) i Tychy (1207,2874 ha). Powierzchnia Lasów Państwowych w 7. gminach położonych wokół miasta Katowice wynosi 6620,4479 ha, a więc jest ona mniejsza o 340,162 ha niż w Katowicach.

B. Tak zwana propozycja Lasów Państwowych obejmuje miasta Katowice, Mysłowice i Mikołów, w granicach których położonych jest w sumie 10069,1137 ha gruntów będących w zarządzie Nadleśnictwa Katowice (Tabela 2). Propozycja ta nie obejmuje 3511,9440 ha gruntów położonych w miastach położonych bezpośrednio wokół Katowic (Tabela 3).

C. Tak zwana propozycja Lasów Państwowych lasów o wiodącej funkcji społecznej obejmuje w sumie 2354,63 ha powierzchni, w tym 1891,90 ha w mieście Katowice, 456,55 ha w mieście Mysłowice i zaledwie 6,18 ha w mieście Mikołowie (Tabela 4). Udział tych lasów w powierzchni ogółem gruntów Lasów Państwowych wynosi od 0,46% w Mikołowie do 27,18% w Katowicach. Udział tych lasów w stosunku do powierzchni ogółem będącej w zarządzie Nadleśnictwa Katowice to zaledwie 16,20%. Tak zwana propozycja Lasów Państwowych dotyczy w sumie 955 wydzieleń, w tym 738 w Katowicach, 212 w Mysłowicach i zaledwie 5 wydzieleń w Mikołowie (Tabela 5), które – zgodnie z informacją dyrektora RDLP odwołującego się do danych Dyrekcji Generalnej Lasów Państwowych i Ministerstwa Klimatu i Środowiska – spełniają kryteria wyznaczania lasów o wiodącej funkcji społecznej SPOL1-6 (brak w tej propozycji obszarów spełniających kryterium SPOL7). Lokalizację tych lasów przedstawia rycina 1.

Tabela 1. Zestawienie powierzchni w zarządzie Nadleśnictwa Katowice według jednostek podziału administracyjnego kraju

Tabela 1. Zestawienie powierzchni w zarządzie Nadleśnictwa Katowice według jednostek podziału administracyjnego kraju (wyciąg z Tabeli I)

Gmina, Powiat	Grupy kategorii użytkowania					Ogółem
	Leśna zależna	Leśna niezależna	Związana z gospodarką leśną	Lasy razem	Nieleśna	
Powierzchnia [ha]*						
1	2	3	4	5	6	7
gm. Bieruń	96,9236	9,7610	2,9700	109,6546	10,2868	119,9414
gm. Chelm Śląski	33,5153	2,2000	1,3800	37,0953	0,8493	37,9446
gm. Imielin	270,5826	6,6435	6,9670	284,1931	2,9397	287,1328
gm. Lędziny	361,5941	20,7552	11,2409	393,5902	18,7905	412,3807
<b>pow. Bieruńsko-lędziński</b>	<b>762,6156</b>	<b>39,3597</b>	<b>22,5579</b>	<b>824,5332</b>	<b>32,8663</b>	<b>857,3995</b>
gm. Gierałtowiec	70,6685	9,2476	1,8700	81,7861	1,7500	83,5361
<b>pow. Gliwicki</b>	<b>70,6685</b>	<b>9,2476</b>	<b>1,8700</b>	<b>81,7861</b>	<b>1,7500</b>	<b>83,5361</b>
gm. M. Chorzów	217,4442	9,4069	8,2559	235,1070	0,3644	235,4714
<b>pow. M.Chorzów</b>	<b>217,4442</b>	<b>9,4069</b>	<b>8,2559</b>	<b>235,1070</b>	<b>0,3644</b>	<b>235,4714</b>
gm. M. Gliwice	-	-	-	-	3,4138	3,4138
<b>pow. M.Gliwice</b>	<b>-</b>	<b>-</b>	<b>-</b>	<b>-</b>	<b>3,4138</b>	<b>3,4138</b>
gm. M. Katowice	6308,6204	149,4933	311,3544	6769,4681	191,1418	6960,6099
<b>pow. M.Katowice</b>	<b>6308,6204</b>	<b>149,4933</b>	<b>311,3544</b>	<b>6769,4681</b>	<b>191,1418</b>	<b>6960,6099</b>
gm. M. Mysłowice	1622,4437	47,7620	72,0641	1742,2698	26,0049	1768,2747
<b>pow. M.Mysłowice</b>	<b>1622,4437</b>	<b>47,7620</b>	<b>72,0641</b>	<b>1742,2698</b>	<b>26,0049</b>	<b>1768,2747</b>
gm. M. Ruda Śląska	1445,9123	57,3291	68,9039	1572,1453	46,7793	1618,9246
<b>pow. M.Ruda Śląska</b>	<b>1445,9123</b>	<b>57,3291</b>	<b>68,9039</b>	<b>1572,1453</b>	<b>46,7793</b>	<b>1618,9246</b>
gm. M. Siemianowice Śląskie	36,8800	-	1,0000	37,8800	-	37,8800
<b>pow. M.Siemianowice Śląskie</b>	<b>36,8800</b>	<b>-</b>	<b>1,0000</b>	<b>37,8800</b>	<b>-</b>	<b>37,8800</b>
gm. M. Tychy	1022,1831	46,0219	56,0442	1124,2492	83,0382	1207,2874
<b>pow. M.Tychy</b>	<b>1022,1831</b>	<b>46,0219</b>	<b>56,0442</b>	<b>1124,2492</b>	<b>83,0382</b>	<b>1207,2874</b>
gm. M. Zabrze	338,0696	36,3940	16,6775	391,1411	28,8085	419,9496
<b>pow. M.Zabrze</b>	<b>338,0696</b>	<b>36,3940</b>	<b>16,6775</b>	<b>391,1411</b>	<b>28,8085</b>	<b>419,9496</b>
gm. Mikołów	1214,1819	25,3674	56,0125	1295,5618	44,6673	1340,2291
<b>pow. Mikołowski</b>	<b>1214,1819</b>	<b>25,3674</b>	<b>56,0125</b>	<b>1295,5618</b>	<b>44,6673</b>	<b>1340,2291</b>
<b>woj. Śląskie</b>	<b>13039,0193</b>	<b>420,3819</b>	<b>614,7404</b>	<b>14074,1416</b>	<b>458,8345</b>	<b>14532,9761</b>
<b>Ogółem</b>	<b>13039,0193</b>	<b>420,3819</b>	<b>614,7404</b>	<b>14074,1416</b>	<b>458,8345</b>	<b>14532,9761</b>

\* Tabela nie zawiera gruntów we współwłasności.

Źródło informacji: Nadleśnictwo Katowice. Obręb: Katowice. Plan urządzenia lasu na okres gospodarczy od 1 stycznia 2020 r. do 31 grudnia 2029 r. Opis ogólny lasu. Elaborat. Regionalna Dyrekcja Lasów Państwowych w Katowicach. Biuro Urządzania Lasu i Geodezji Leśnej Oddział w Krakowie, strona 15.

Tabela 2. Zestawienie powierzchni gruntów w zarządzie Nadleśnictwa Katowice w gminach, których dotyczy tak zwana propozycja Lasów Państwowych wyznaczenia lasów o wiodącej funkcji społecznej wokół miasta Katowice

Gmina	Powierzchnia według kategorii użytkowania [ha]					
	Leśna zalesiona	Leśna niezalesiona	Związana z gospodarką leśną	Lasy razem	Nieleśna	Ogółem
Katowice	6308,6204	149,4933	311,3544	6769,4681	191,1418	6960,6099
Mysłowice	1622,4437	47,7620	72,0641	1742,2698	26,0049	1768,2747
Mikołów	1214,1819	25,3674	56,0125	1295,5618	44,6673	1340,2291
Razem	9145,2460	222,6227	439,4310	9807,2997	261,8140	10069,1137

Tabela 3. Zestawienie powierzchni gruntów w zarządzie Nadleśnictwa Katowice w gminach położonych wokół miasta Katowice, w których nie wyznaczono lasów o wiodącej funkcji społecznej

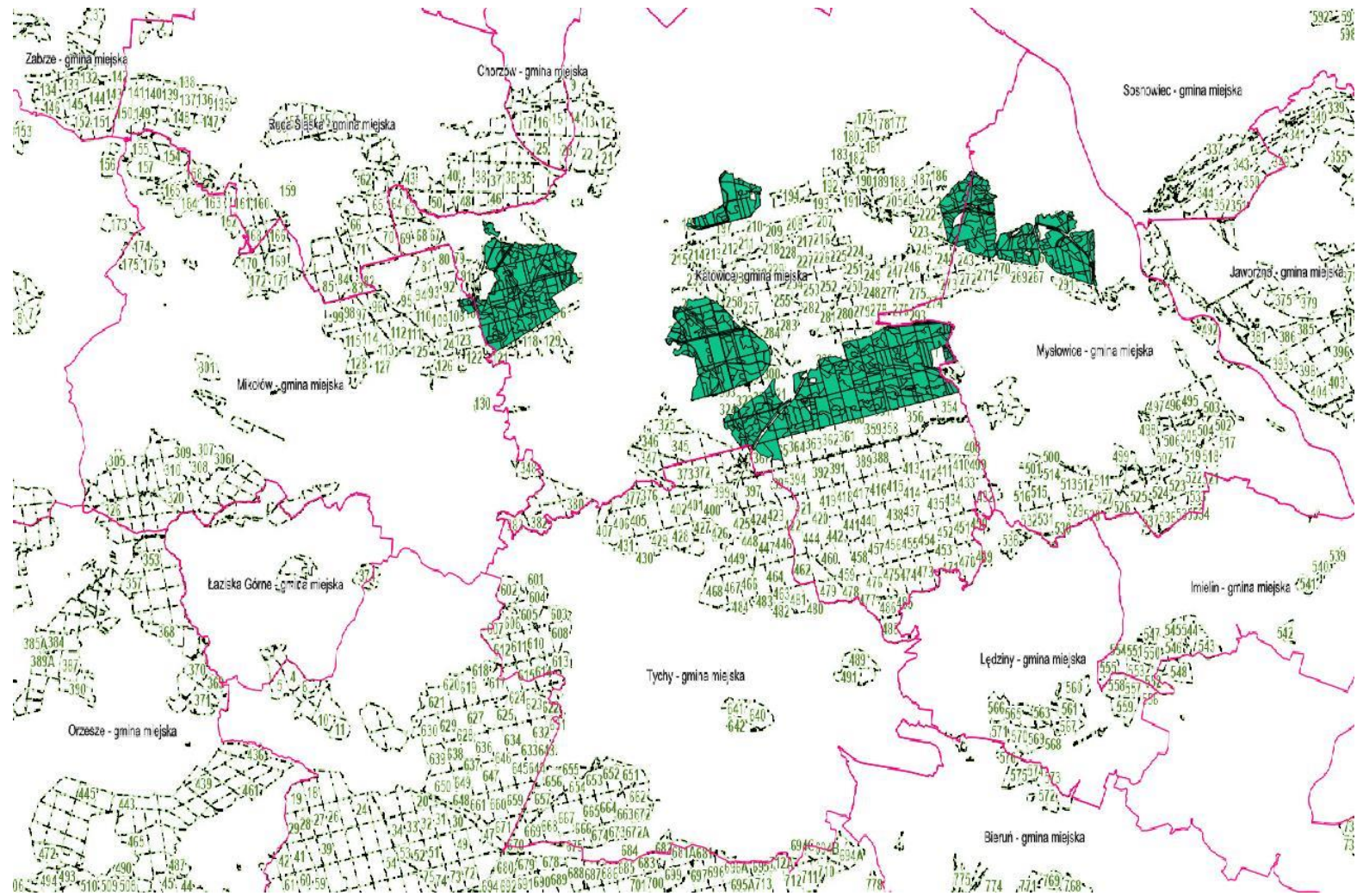
Gmina	Powierzchnia według kategorii użytkowania [ha]					
	Leśna zalesiona	Leśna niezalesiona	Związana z gospodarką leśną	Lasy razem	Nieleśna	Ogółem
Ruda Śląska	1445,9123	57,3291	68,9039	1572,1433	46,7793	1618,9246
Tychy	1022,1831	46,0219	56,0442	1124,2492	83,0382	1207,2874
Lędziny	361,5941	20,7552	11,2409	393,5902	18,7905	412,3807
Chorzów	217,4442	9,4069	8,2559	235,1070	0,3644	235,4714
Siemianowice Śląskie	36,8800		1,0000	37,8800		37,8800
Razem gminy	3084,014	133,5131	145,4449	3362,97	148,9724	3511,9440

Tabela 4. Zestawienie powierzchni tak zwanej propozycji Lasów Państwowych lasów o wiodącej funkcji społecznej w gminach, których ta propozycja dotyczy

Gmina	Powierzchnia ogółem w zarządzie LP [ha]	Powierzchnia leśna w zarządzie LP [ha]	Powierzchnia gruntów lasów o wiodącej funkcji społecznej [ha]	Udział lasów o wiodącej funkcji społecznej w powierzchni ogółem LP [%]	Udział lasów o wiodącej funkcji społecznej w powierzchni leśnej LP [%]
Katowice	6960,6099	6769,4681	1891,90	27,18	27,95
Mysłowice	1768,2747	1742,2698	456,55	25,82	26,20
Mikołów	1340,2291	1295,5618	6,18	0,46	0,00
Razem gminy	10069,1137	9807,2997	2354,63	23,38	24,01
Nadleśnictwo	14532,9761	14074,1416	2354,63	16,20	16,73

Tabela 5. Zestawienie powierzchni i wydziałów lasów o wiodącej funkcji społecznej według tak zwanej propozycji Lasów Państwowych

Gmina	Powierzchnia ogółem [ha]		Kategoria ochronności						Kryterium wyznaczenia lasów społecznych	
	Liczba wydziałów	Powierzchnia [ha]	OCH USZK		GOSP		REZ		SPOL1-6	
			Liczba wydziałów	Powierzchnia [ha]	Liczba wydziałów	Powierzchnia [ha]	Liczba wydziałów	Powierzchnia [ha]	Liczba wydziałów	Powierzchnia [ha]
Katowice	738	1891,9	536	1637,67	25	24,46	36	164,13	738	1891,90
Mysłowice	212	456,55	177	443,26	15	7,36			212	456,55
Mikołów	5	6,18							5	6,18
Razem	955	2354,63	713	2080,93	40	31,82	36	164,13	955	2354,63



Ryc. 1. Lokalizacja lasów o wiodącej funkcji społecznej według tak zwanej propozycji Lasów Państwowych wokół miasta Katowice na tle pozostałych lasów będących w zarządzie Nadleśnictwa Katowice, położonych wokół miasta Katowice. Źródło mapy: dane z Banku Danych o Lasach.

D. Tak zwana propozycja Lasów Państwowych lasów o wiodącej funkcji społecznej wokół miasta Katowice stanowi zaledwie 18,22% powierzchni lasów ochronnych zaliczonych do kategorii lasów położonych w miastach i wokół miast w Nadleśnictwie Katowice (Tabela 6). Powierzchnia tych lasów stanowi zaledwie 1,08% powierzchni lasów ochronnych w 13. nadleśnictwach Leśnego Pasa Ochronnego GOP oraz 2,40% powierzchni lasów ochronnych zaliczonych do kategorii lasów położonych w miastach i wokół miast w tych nadleśnictwach.

E. W związku z tym, że w pakiecie startowym nie została przedstawiona metodyka wyznaczania lasów spełniających kryteria lasów o wiodącej funkcji społecznej, strona społeczna w dniu 22 września 2024 r. zwróciła się do Przewodniczącego zespołu do spraw lasów o wiodącej funkcji społecznej wokół miasta Katowice z prośbą o następujące wyjaśnienie:

- czy udostępniona warstwa wektorowa 02\_spol\_shp zawiera wszystkie lasy społeczne spełniające kryteria wyznaczania lasów o wiodącej funkcji społecznej w obszarze, będącym przedmiotem prac lokalnego zespołu do spraw lasów o wiodącej funkcji społecznej wokół miasta Katowice?,
- prosimy o przedstawienie metodyki zastosowanej do wyznaczenia wyżej wymienionych lasów, w szczególności na podstawie jakich danych określono spełnianie przez konkretne wydzielenie kryteriów S1-S6 (kryterium S7 brak w tabeli atrybutów) wyznaczania lasów społecznych.

Zwrócono uwagę, że udostępnienie tej metodyki pozwoli na weryfikację wyników wyznaczenia lasów społecznych w obszarze działania zespołu zadaniowego, a w przypadku przyjęcia tej metodyki przez zespół zadaniowy, pozwoli na jej zastosowanie na całym omawianym obszarze.

Do dnia dzisiejszego strona społeczna nie otrzymała żadnej odpowiedzi na to pismo. Uzyskanie odpowiedzi na nie jest konieczne, gdyż w tabeli atrybutów w otrzymanych warstwach cyfrowych, zawartych w pakiecie startowym, w katalogu 5\_Mapy – warstwy wektorowe, podkatalogu 02\_aglomeracja\_katowicka\_LP, zawarte są dane o spełnianiu przez dane wydzielenia od jednego do kilku kryteriów wyznaczania lasów społecznych, w tym także dla wydzialeń nie będących drzewostanami, w tym m.in. drogi, budynki, tereny przemysłowe i zdewastowane, stawy rybne.

Tabela 6. Lasy ochronne, w tym lasy położone w miastach i wokół miast, w nadleśnictwach Leśnego Pasa Ochronnego GOP

Nadleśnictwo	Powierzchnia leśna [ha]*	Lasy ochronne razem [ha]	Udział [%]	W tym:					Razem lasy położone w miastach i wokół miast	Udział [%]
				Lasy położone w miastach i wokół miast	Lasy trwale uszkodzone przez przemysł, w miastach i wokół miast, wodochronne	Lasy trwale uszkodzone przez przemysł, w miastach i wokół miast	Lasy wodochronne, w miastach i wokół miast	Lasy trwale uszkodzone przez przemysł, w miastach i wokół miast, glebochronne		
Brynek	15302,35	15036,24	98,26	14148,80					14148,8	94,10
Chrzanów	19275,97	18584,41	96,41		3562,51	7897,63			11460,14	61,67
Herby	16920,41	16401,68	96,93		3313,05	1676,98			4990,03	30,42
Katowice	13459,51	12922,73	96,01			12922,73			12922,73	100,00
Kobiór	19785,68	18926,54	95,66	1105,84					1105,84	5,84
Koszęcin	19053,94	15502,09	81,36	932,60	2942,01	953,36	1443,02		6270,99	40,45
Lubliniec	20977,27	19500,61	92,96	1367,63	448,19	180,96			1 996,78	10,24
Olkusz	16522,72	15988,62	96,77	2695,69		106,69			2 802,38	17,53
Rudziniec	17625,89	17625,89	100,00		2223,92	9696,70			11920,62	67,63
Rybnik	19427,76	19409,38	99,91		7697,76	8861,06		1112,93	17671,75	91,05
Siewierz	14253,61	13015,02	91,31	23,97	6593,34	5628,90			12246,21	94,09
Świerklaniec	17577,85	17418,89	99,10	406,63					406,63	2,33
Zawadzkie	18471,04	18273,99	98,93							0,00
Razem	228654,00	218606,10	95,61	20681,16	26780,78	47925,01	1443,02	1112,93	97942,90	44,80

Źródło danych: obowiązujące plany urządzania lasu dla nadleśnictw. \* Bez powierzchni gruntów związanych z gospodarką leśną.



### 3. Konkluzja stanowiska strony społecznej

3.1. Przedstawiona na posiedzeniu w dniu 25 września 2024 r. propozycja lasów o zwiększonej funkcji społecznej wokół miasta Katowice o powierzchni 2354,63 ha nie jest propozycją Lasów Państwowych. Zgodnie z objaśnieniem zawartym w piśmie dyrektora RDLP pismem z dnia 20 września 2024 r., Zn. spr.: DR.0071.2.2024, przedłożone warstwy wektorowe z kryteriami lasów o wiodącej funkcji społecznej zostały opracowane w oparciu o dostępne źródła danych określone w trakcie Ogólnopolskiej Narady o Lasach przez zespół ds. kryteriów lasów o wiodącej funkcji społecznej. Natomiast na mapkach przekazanych członkom zespołu w dniu 25 września 2024 r. warstwy te zostały opisane jako wstępny zbiór danych.

3.2. Tak zwana propozycja Lasów Państwowych lasów o wiodącej funkcji społecznej wokół miasta Katowice obejmuje powierzchnię 2354,63 ha, co stanowi zaledwie 16,20% powierzchni gruntów zarządzanych przez Lasy Państwowe na tym terenie.

3.3. Tak zwana propozycja Lasów Państwowych dotyczy lasów położonych przede wszystkim w mieście Katowice (1891,90 ha, co stanowi 80,35% całej powierzchni lasów o wiodącej funkcji społecznej). Propozycja ta dotyczy zaledwie 462,73 ha położonych w miastach wokół miasta Katowice, co stanowi zaledwie 13,18% gruntów zarządzanych przez Lasy Państwowe w tych miastach.

3.4. Tak zwana propozycja Lasów Państwowych lasów o wiodącej funkcji społecznej wokół miasta Katowice stanowi zaledwie 18,22% powierzchni lasów ochronnych zaliczonych do kategorii lasów położonych w miastach i wokół miast w Nadleśnictwie Katowice. Powierzchnia tych lasów stanowi zaledwie 1,08% powierzchni lasów ochronnych w 13. nadleśnictwach Leśnego Pasa Ochronnego GOP oraz 2,40% powierzchni lasów ochronnych zaliczonych do kategorii lasów położonych w miastach i wokół miast w tych nadleśnictwach.

3.5. Strona społeczna nie otrzymała dotąd odpowiedzi na pytania i prośby zawarte w piśmie z dnia 22 września 2024 r. dotyczące przedstawienia metodyki, na podstawie której zostały wyznaczone lasy o wiodącej funkcji społecznej, zawarte w pakiecie startowym przekazanym przez Dyрекcję Generalną Lasów Państwowych i Ministerstwo Klimatu i Środowiska. Dlatego zwracamy się bezpośrednio do przedstawicieli tych instytucji, uczestniczących w pracach lokalnego zespołu w Katowicach, o przedłożenie tej metodyki oraz uzasadnienie wyników jej zastosowania w obszarach położonych wokół miasta Katowice. Jednocześnie zadajemy publicznie pytanie, czy lasy o wiodącej funkcji społecznej wokół miasta Katowice o powierzchni 2354,63 ha, przedstawione przez przedstawiciela Lasów Państwowych w dniu 25 września 2024 r., to są wszystkie lasy spełniające kryteria SPOL1-7 wyznaczania lasów o wiodącej funkcji społecznej w obszarze wyznaczonym w poleceniu Ministra Klimatu i Środowiska oraz w zarządzeniach Generalnego Dyrektora Lasów Państwowych?

3.6. Strona społeczna oczekuje na przedłożenie wyników zastosowanej metodyki wyznaczania lasów o wiodącej funkcji społecznej w całym obszarze wyznaczonym w poleceniu Ministra Klimatu i Środowiska oraz w zarządzeniach Generalnego Dyrektora Lasów Państwowych.

3.7. Strona społeczna zwraca uwagę, że w dokumencie „Wzmocnienie ochrony lasów ważnych społecznie wokół miast w oparciu o wybrane rekomendacje i wytyczne Ogólnopolskiej Narady

o Lasach”, opracowanym przez Ministerstwo Klimatu i Środowiska i udostępnionym członkom lokalnych zespołów do spraw lasów o wiodącej funkcji społecznej jest stosowane pojęcie lasów aglomeracyjnych. Dlatego oczekujemy od Lasów Państwowych i Ministerstwa Klimatu i Środowiska propozycji wyznaczenia lasów o wiodącej funkcji społecznej w konurbacji górnośląskiej. Tak zwaną propozycję Lasów Państwowych wyznaczenia lasów o wiodącej funkcji społecznej zaledwie na powierzchni 2354,63 ha gruntów Lasów Państwowych w trzech miastach konurbacji górnośląskiej uznajemy za niepoważną i naruszającą podmiotowość organów władzy uchwałodawczej i wykonawczej samorządów działających w tym obszarze oraz nie spełniającą oczekiwań ponad 2 mln jego mieszkańców.

W imieniu strony społecznej, zgodnie z reprezentacją:

Grażyna Szczurkowska, Stowarzyszenie "Mieszkańcy dla Katowic"

Kama Klimsa, Stowarzyszenie Leśne Sprawy

Maciej Esnekier, O'Rety - Fundacja Promująca Aktywność

Magdalena Gościniak, Stowarzyszenie Pracownia na rzecz Wszystkich Istot

Michał Adamczyk, Stowarzyszenie na Rzecz Ochrony Lasów i Zwierząt "Duchy Lasu"

Mikołaj Siemaszko, Stowarzyszenie PLUMA VERDE - Zielone Pióro

Sylwia Kulińska, Inicjatywa na rzecz Lasów Mysłowickich

Tomasz Golda, Stowarzyszenie "Tak dla naszej przyszłości" w Mikołowie; Centrum Aktywności Społecznej w Mikołowie

Tomasz Orłowski, Inicjatywa na rzecz lasów Mikołowa

Wioletta Tomala-Kania, Stowarzyszenie Zielone Jaworzno

Jerzy Parusel, Państwowa Rada Ochrony Przyrody

Katowice, dnia 2 października 2024 r.